

**Государственное бюджетное учреждение
Центр психолого-педагогической, медицинской и социальной помощи
Пушкинского района Санкт-Петербурга**

«ПРИНЯТО»

Решением Педагогического совета
ГБУ ЦППМСП Пушкинского района
Санкт-Петербурга
Протокол № 3 от 26.12.2024 г.

«УТВЕРЖДЕНО»

Приказом № 48-1 от 26.12. 2024 г.
Директор ГБУ ЦППМСП Пушкинского
района Санкт-Петербурга
_____ М.И. Володарская

**ПРОГРАММА РАЗВИТИЯ
Государственного бюджетного учреждения
Центр психолого-педагогической, медицинской и социальной помощи
Пушкинского района Санкт-Петербурга**

на 2025 – 2029 г.г.

ОГЛАВЛЕНИЕ

Паспорт программы развития	3
1. Введение	11
2. Информационная справка о ГБУ ЦППМСП	13
3. Концептуальные основания программы развития	19
3.1 Соответствие программы развития Центра ключевым приоритетам государственной политики в сфере образования до 2030 года	19
3.2 SWOT - анализ потенциала развития Центра	20
3.3 Условия развития Центра	21
3.4 Принципы развития Центра	22
3.5 Основные теоретические идеи, как основания процессов развития Центра	23
3.6 Миссия Центра	26
3.7 Цель и задачи программы развития Центра	26
4. Механизм реализации программы развития	28
4.1 Этапы реализации Программы развития	28
4.2 Направления развития Центра	28
4.3 Проекты и программы реализации программы развития Центра	29
4.4 Управление реализацией Программы развития Центра	36
5. Мониторинг реализации программы развития	37
6. Финансовое обеспечение программы развития	39
7. План-график (дорожная карта) реализации программы развития Центра	40
8. Приложения	46
8.1 Приложение 1. Программа «Школа молодого социального педагога»	46
8.2 Приложение 2. Проект «Развитие профессиональных компетенций педагогов-психологов дошкольных образовательных учреждений Пушкинского района Санкт – Петербурга по развитию семейных ценностей родителей воспитанников»	51
8.3 Приложение 3. Проект «Оптимизация процесса действий администрации и специалистов ОУ Пушкинского района Санкт-Петербурга в ситуации купирования кризисной ситуации обучающихся и связанного с ней риска»	53
8.4 Приложение 4. Программа повышения комфортности образовательной среды на основе внедрения системы программ профилактики буллинга в ОУ Пушкинского района Санкт – Петербурга	56

ПАСПОРТ ПРОГРАММЫ РАЗВИТИЯ ЦЕНТРА

СТАТУС ПРОГРАММЫ	Локальный нормативный акт: Программа развития Государственного бюджетного учреждения центр психолого-педагогической, медицинской и социальной помощи Пушкинского района Санкт-Петербурга на 2025-2029 годы (далее – Программа)
ЗАКАЗЧИК ПРОГРАММЫ	Администрация Пушкинского района Санкт-Петербурга
НОРМАТИВНО-ПРАВОВЫЕ ОСНОВАНИЯ ДЛЯ РАЗРАБОТКИ ПРОГРАММЫ	<p>Программа опирается на принципы государственной и региональной политики в сфере образования, соотносится с приоритетами и стратегическими задачами, определенными в государственных нормативных документах федерального и регионального уровней.</p> <p>Основанием для разработки Программы стали:</p> <ol style="list-style-type: none"> 1) Федеральный закон от 29.12.2012 N 273-ФЗ «Об образовании в Российской Федерации»; 2) Федеральный закон от 24.07.1998 № 124-ФЗ «Об основных гарантиях прав ребенка в Российской Федерации» (ред. от 23.11.2024 N 411-ФЗ); 3) Национальный проект «Образование», продленный до 2030 г. в соответствии с Указом Президента Российской Федерации от 21.07.2020 N 474 «О Национальных целях развития Российской Федерации до 2030 года»; 4) Федеральный проект «Семейные ценности и инфраструктура культуры» Национального проекта «Семья»; 5) Указ Президента Российской Федерации от 29.05.2017 № 240 «Об объявлении в Российской Федерации Десятилетия детства»; 6) Указ Президента РФ от 09.11.2022 №809 «Об утверждении Основ государственной политики по сохранению и укреплению традиционных российских духовно-нравственных ценностей»; 7) Постановление Правительства РФ от 05.08.2013 № 662 «Об осуществлении мониторинга системы образования»; 8) Концепция развития дополнительного образования детей до 2030 года, утвержденная Распоряжением Правительства Российской Федерации от 31

	<p>марта 2022 года №678-р;</p> <p>9) Государственная программа Российской Федерации «Развитие образования». Стратегические приоритеты в сфере реализации государственной программы Российской Федерации "Развитие образования" до 2030 года (в ред. Постановления Правительства РФ от 07.10.2021 № 1701);</p> <p>10) Концепция подготовки педагогических кадров для системы образования до 2030 года, утвержденная распоряжением Правительства РФ от 24.06.2022 №1688-р;</p> <p>11) Концепция развития системы психолого-педагогической помощи в сфере общего образования и среднего профессионального образования в Российской Федерации на период до 2030 года, утвержденной Министерством просвещения Российской Федерации от 18 июня 2024 года № СК – 13/07 вн;</p> <p>12) Приказ Минпросвещения России от 06.11.2024 N 778 "Об утверждении типового порядка организации деятельности по оказанию психолого-педагогической, медицинской и социальной помощи, в том числе типового порядка деятельности центра психолого-педагогической, медицинской и социальной помощи"</p> <p>13) Гигиенические требования к условиям обучения школьников в современных образовательных учреждениях различного вида (СанПиН 2.1.3678-20);</p> <p>14) Закон Санкт-Петербурга от 17.07.2013 №461-83 «Об образовании в Санкт-Петербурге» (с изменениями на 26 марта 2024 года);</p> <p>15) Распоряжение Правительства Санкт-Петербурга Комитета по образованию от 01.07.2022 № 1342-р «Об утверждении Положения о деятельности педагога-психолога в государственных образовательных учреждениях Санкт-Петербурга, находящихся в ведении Комитета по образованию и администраций районов Санкт-Петербурга».</p> <p>16) Приказ Министерства просвещения России от 01.11.2024 № 763 «Об утверждении Положения о психолого-медико-педагогической комиссии»</p>
--	---

<p>НАПРАВЛЕНИЯ РАЗВИТИЯ</p>	<ol style="list-style-type: none"> 1) Формирование у обучающихся навыков, связанных с эмоциональным, интеллектуальным и духовным развитием. 2) Предоставление возможности получить необходимую психолого - педагогическую, медицинскую и социальную помощь каждому ребенку Пушкинского района; 3) Включение Центра в реализацию Федерального национального проекта «Образование» и Федерального проекта «Семейные ценности и инфраструктура культуры» Национального проекта «Семья»; 4) Совершенствование содержания и качества образовательной деятельности с целью повышения ее результативности; 5) Совершенствование здоровьесберегающей и безопасной образовательной среды Центра и ОУ Пушкинского района через развитие вариативных форм психолого-педагогического сопровождения детей; 6) Развитие инновационной культуры специалистов Центра; 7) Развитие профессиональных компетенций специалистов Центра и образовательных учреждений Пушкинского района, используя возможности как повышения квалификации, так и системы корпоративного обучения; 8) Повышение эффективности системы профилактики асоциального поведения обучающихся ОУ Пушкинского района; 9) Содействие развитию инклюзивного образования детей с ограниченными возможностями здоровья; – 10) Развитие семейных ценностей в семьях Пушкинского района; 11) Внедрение эффективных моделей и форм взаимодействия участников образовательных отношений, поддержка общественных инициатив и проектов.
<p>РАЗРАБОТЧИКИ ПРОГРАММЫ</p>	<p>Программа разработана рабочей группой под руководством директора Володарской М.И. в составе заместителя директора, к.пс.н. Ульяновой И.А., руководителя структурного подразделения</p>

	профилактики отклоняющегося и противоправного поведения детей и подростков Корочкиной О.В., методистов: к.п.н. Кискаевым И.А., Ходорович М.В., Масленниковой Н.В., Коробовой Н.А., Сидоренко М.Н., Шингаевой И.В.
ЦЕЛЬ ПРОГРАММЫ	Повышение качества оказания психолого-педагогической и логопедической помощи детям, испытывающим трудности в освоении основных общеобразовательных программ, личностном развитии, социальной адаптации, детям и семьям находящихся в кризисной ситуации в соответствии с положениями Программы развития образовательной системы Пушкинского района Санкт-Петербурга на 2025-2030 г.г.
ЗАДАЧИ ПРОГРАММЫ	<ol style="list-style-type: none"> 1. Повышение качества оказания психолого - педагогической помощи, процессов коррекционно – развивающего обучения, воспитания, социальной адаптации и социализации обучающихся (воспитанников) через: <ul style="list-style-type: none"> • внедрение в профессиональную деятельность специалистов Центра инновационных методов и технологий; • обновления материально-технической базы и информационных ресурсов; • цифровизации документооборота; • ведения мониторинга образовательного процесса и анализа условий повышения результативности деятельности Центра. 2. Развитие культуры семей в сфере семейных ценностей, межличностного, и родительского общения, конструктивного преодоления конфликтных ситуаций. 3. Проведение мероприятий по профилактике (агрессивного, аддиктивного, асоциального, виктимного, суицидального и т. п.) и противоправного поведения обучающихся, проявлений ксенофобии, экстремизма и межэтнических конфликтов с учетом их возрастных и индивидуальных особенностей. 4. Участие в работе по профилактике безнадзорности несовершеннолетних, защите их прав. 5. Создание условий здоровьесбережения и доступной среды для участников образовательных отношений Центра.

	<p>6. Развитие системы раннего выявления детей, находящихся в кризисной ситуации и оказания специалистами Центра им и их родителям оперативной психолого-педагогической помощи.</p> <p>7. Развитие сетевого взаимодействия Центра с различными учреждениями Пушкинского района и города Санкт – Петербург.</p> <p>8. Оказание методической помощи ОУ Пушкинского района СПб по созданию эффективной системы выявления, поддержки и развития способностей и талантов у детей и молодежи Пушкинского района, предусматривающей формирование у них профессионального самоопределения.</p> <p>9. Совершенствование организационной структуры Центра для дифференциации оказываемых услуг в связи с расширением категории потребителей и потребности специализации кадров на новых направлениях работы с целью углубления их профессиональных компетенций.</p> <p>10. Оказание методической помощи в развитии служб медиации ОУ с целью профилактики асоциального поведения детей и создания условий для комфортности образовательной среды ОУ и семейной среды.</p> <p>11. Реализация программ психолого-педагогической, методической и консультативной помощи родителям детей, получающих образование в семье.</p> <p>12. Разработка и внедрение методических материалов с использованием цифровых технологий для оказания качественной и доступной психолого-педагогической и логопедической помощи, в том числе дистанционно.</p> <p>13. Развитие профессиональных компетенций специалистов ОУ района и Центра, в соответствии с требованиями профессиональных стандартов, с использованием инновационных форм и технологий работы с педагогами.</p> <p>14. Разработка и реализация программ развития профессиональных компетенций и профессионально-значимых качеств начинающих профессиональную деятельность молодых специалистов системы образования Пушкинского района, с учетом специфики реализуемых Центром</p>
--	---

	<p>функций.</p> <p>15. Организация обмена передовым опытом, диссеминации эффективных психолого - педагогических практик.</p> <p>16. Содействие развитию тьюторского сопровождения в инклюзивном образовании ОУ Пушкинского района.</p> <p>17. Участие в формировании районной системы корпоративного обучения, в рамках которой специалисты ОУ Пушкинского района смогут непрерывно обновлять свои профессиональные знания и приобретать новые профессиональные навыки.</p> <p>18. Разработка, апробация и внедрение в систему воспитательной работы ОУ Пушкинского района программ обучения для волонтеров, заинтересованных в урегулировании конфликтов в школе с помощью медиативных технологий.</p> <p>19. Принять участие в методическом сопровождении участников конкурса педагогических достижений (районный и городской тур) в номинациях «Педагог-психолог», «Учитель-дефектолог (логопед)».</p> <p>20. Оказание методической помощи ОУ в создании условий для самостоятельного осознанного выбора обучающимися профессии и построении личных профессиональных планов;</p>
СРОКИ И ЭТАПЫ РЕАЛИЗАЦИИ ПРОГРАММЫ	<p>Начало «01» января 2025 года Окончание: «30» декабря 2029 года</p> <p>I этап – подготовительный (2020-2021 годы): осуществляются меры по повышению эффективности деятельности Центра в новых организационно-экономических условиях, в соответствии с требованиями национального проекта «Образование» и Федерального проекта «Семейные ценности и инфраструктура культуры» Национального проекта «Семья».</p> <p>II – этап институциональный (2025-2029 годы): повышение качества и обеспечения доступности и своевременности психолого-медико-социальной помощи в рамках комплексной модернизации и развития системы образования Пушкинского района.</p> <p>III – этап подведение итогов (2029 год) оценка качества и эффективности Программы.</p>

<p>ПЕРЕЧЕНЬ НАПРАВЛЕНИЙ РАЗВИТИЯ ОБРАЗОВАТЕЛЬНОЙ СИСТЕМЫ И ЦЕЛЕВЫХ ПРОГРАММ ЦЕНТРА</p>	<p>1. Направление «Учитель. Школьная команда», предусматривающий создание инновационной образовательной среды, способствующей становлению инновационной культуры педагогических работников, развитию профессиональных компетенций, становлению молодых педагогов и формированию культуры наставничества в образовательной среде. Целевая программа Центра: «Школа молодого социального педагога» Целевой проект Центра: «Развитие профессиональных компетенций педагогов-психологов дошкольных образовательных учреждений Пушкинского района Санкт – Петербурга по развитию семейных ценностей родителей воспитанников»</p> <p>2. Направление «Здоровье», предусматривающий создание условий для сохранения и укрепления здоровья обучающихся, формирования навыков здорового образа жизни и ответственного поведения. Целевой проект Центра: «Оптимизация процесса действий администрации и специалистов ОУ Пушкинского района Санкт-Петербурга в ситуации купирования кризисной ситуации обучающихся и связанного с ней риска»</p> <p>3. Направление «Школьный климат», предусматривающий создание безопасного и комфортного для всех образовательного пространства, атмосферы доброжелательности, доверия и заботы о каждом Целевая программа Центра: «Программа повышения комфортности образовательной среды на основе внедрения системы программ профилактики буллинга в ОУ Пушкинского района Санкт – Петербурга»</p>
<p>ОСНОВНЫЕ ИСПОЛНИТЕЛИ МЕРОПРИЯТИЙ ПРОГРАММЫ</p>	<p>Под руководством директор ЦППМСП Володарской М.И., в составе заместителя директора, к.пс.н. Ульяновой И.А., заведующего структурным подразделением профилактики отклоняющегося и противоправного поведения среди детей и подростков Корочкиной О.В., методистов: к.п.н. Кискаева И.А., Ходорович М.В., Масленниковой Н.В., Коробовой Н.А., Сидоренко М.Н., Шингаевой И.В., творческих</p>

	групп из специалистов Центра
ИСТОЧНИКИ ФИНАНСИРОВАНИЯ ПРОГРАММЫ	Выполнение программы обеспечивается за счет средств федерального бюджета, городского бюджета, районного бюджета, в соответствии с Государственным заданием Центра.
ОЖИДАЕМЫЕ КОНЕЧНЫЕ РЕЗУЛЬТАТЫ РЕАЛИЗАЦИИ ПРОГРАММЫ	<ol style="list-style-type: none"> 1) Повышение качества системы психолого-педагогического и социально-педагогического сопровождения обучающихся ОУ Пушкинского района, с учетом приоритетных направлений развития образования в Санкт-Петербурге и функций Центра; 2) Снижение уровня проявлений асоциального поведения, обучающихся в ОУ Пушкинского района; 3) Разработка и реализация дополнительных общеобразовательных общеразвивающих программ (далее ДООП), учитывающих образовательные потребности и индивидуальные особенности обучающихся, с учетом функций Центра; 4) Повышение профессионализма и компетентности специалистов Центра.
СИСТЕМА ОРГАНИЗАЦИИ КОНТРОЛЯ РЕАЛИЗАЦИИ ПРОГРАММЫ	<p>Управление и контроль за реализацией программы осуществляется координатором Программы – администрацией Центра.</p> <p>Администрация Центра несет ответственность за ход и конечные результаты реализации Программы, определяет формы и методы управления реализацией Программы в целом.</p> <p>Каждый учебный год все структурные подразделения Центра готовят отчеты об итогах реализации основных направлений Программы с проблемно-ориентированным анализом. В конце года администрация Центра готовит развернутый анализ по итогам заявленного периода с продолжением комплекса мероприятий по корректировке полученных результатов.</p>
ФИО, должность, телефон руководителя программы	Володарская Марина Ивановна – директор Центра

I. ВВЕДЕНИЕ

Программа развития – документ, определяющий стратегию развития Центра на период с 2025 по 2029 годы. Программа развития разработана на основе принципов проектного управления, закреплённого в Постановлении Правительства РФ от 26.05.2021 N 786 (ред. от 30.05.2024) "О системе управления государственными программами Российской Федерации" и предусматривает возможность достижения целевых показателей с опорой на внутренние и привлечённые ресурсы.

Программа развития является основанием для интеграции Центра в сетевые сообщества (объединения, кластеры) системы образования по приоритетам развития образования.

При разработке программы развития в качестве основания использованы «Методические рекомендации по разработке, утверждению и согласованию программ развития общеобразовательных организаций» Минпросвещения России от 17.06.2024 г. № 03-877.

Нормативно-правовой основой программы развития стали:

- 1) Федеральный закон от 29.12.2012 N 273-ФЗ «Об образовании в Российской Федерации»;
- 2) Федеральный закон от 24.07.1998 № 124-ФЗ «Об основных гарантиях прав ребенка в Российской Федерации» (ред. от 23.11.2024 N 411-ФЗ);
- 3) Национальный проект «Образование», продлённый до 2030 г. в соответствии с Указом Президента Российской Федерации от 21.07.2020 N 474 «О Национальных целях развития Российской Федерации до 2030 года»;
- 4) Федеральный проект «Семейные ценности и инфраструктура культуры» Национального проекта «Семья»;
- 5) Указ Президента Российской Федерации от 29.05.2017 № 240 «Об объявлении в Российской Федерации Десятилетия детства»;
- 6) Указ Президента РФ от 09.11.2022 №809 «Об утверждении Основ государственной политики по сохранению и укреплению традиционных российских духовно-нравственных ценностей»;
- 7) Постановление Правительства РФ от 05.08.2013 № 662 «Об осуществлении мониторинга системы образования»;
- 8) Концепция развития дополнительного образования детей до 2030 года, утверждённая Распоряжением Правительства Российской Федерации от 31 марта 2022 года №678-р;
- 9) Государственная программа Российской Федерации «Развитие образования». Стратегические приоритеты в сфере реализации государственной программы Российской Федерации "Развитие образования" до 2030 года (в ред. Постановления Правительства РФ от 07.10.2021 № 1701);

- 10) Концепция подготовки педагогических кадров для системы образования до 2030 года, утвержденная распоряжением Правительства РФ от 24.06.2022 №1688-р;
- 11) Концепция развития системы психолого-педагогической помощи в сфере общего образования и среднего профессионального образования в Российской Федерации на период до 2030 года, утвержденной Министерством просвещения Российской Федерации от 18 июня 2024 года № СК – 13/07 вн;
- 12) Гигиенические требования к условиям обучения школьников в современных образовательных учреждениях различного вида (СанПиН 2.1.3678-20);
- 13) Закон Санкт-Петербурга от 17.07.2013 №461-83 «Об образовании в Санкт-Петербурге» (с изменениями на 26 марта 2024 года);
- 14) Распоряжение Правительства Санкт-Петербурга Комитета по образованию от 01.07.2022 № 1342-р «Об утверждении Положения о деятельности педагога-психолога в государственных образовательных учреждениях Санкт-Петербурга, находящихся в ведении Комитета по образованию и администраций районов Санкт-Петербурга».

Предпосылкой разработки программы развития Центра явилась необходимость создания эффективной системы оказания психолого-педагогической, социальной и медицинской помощи детям Пушкинского района, испытывающим трудности в освоении основных общеобразовательных программ, развитии и социальной адаптации.

Программа обсуждена на заседаниях методического совета и методических объединениях Центра и принята на заседании Педагогического совета №3 Центра 26 декабря 2024 г.

II. ИНФОРМАЦИОННАЯ СПРАВКА О ЦЕНТРЕ

Государственное бюджетное учреждение Центр психолого-педагогической, медицинской и социальной помощи Пушкинского района Санкт - Петербурга функционирует с 2000 года.

Место и роль Центра среди других организаций Пушкинского района показана на рисунке 1:

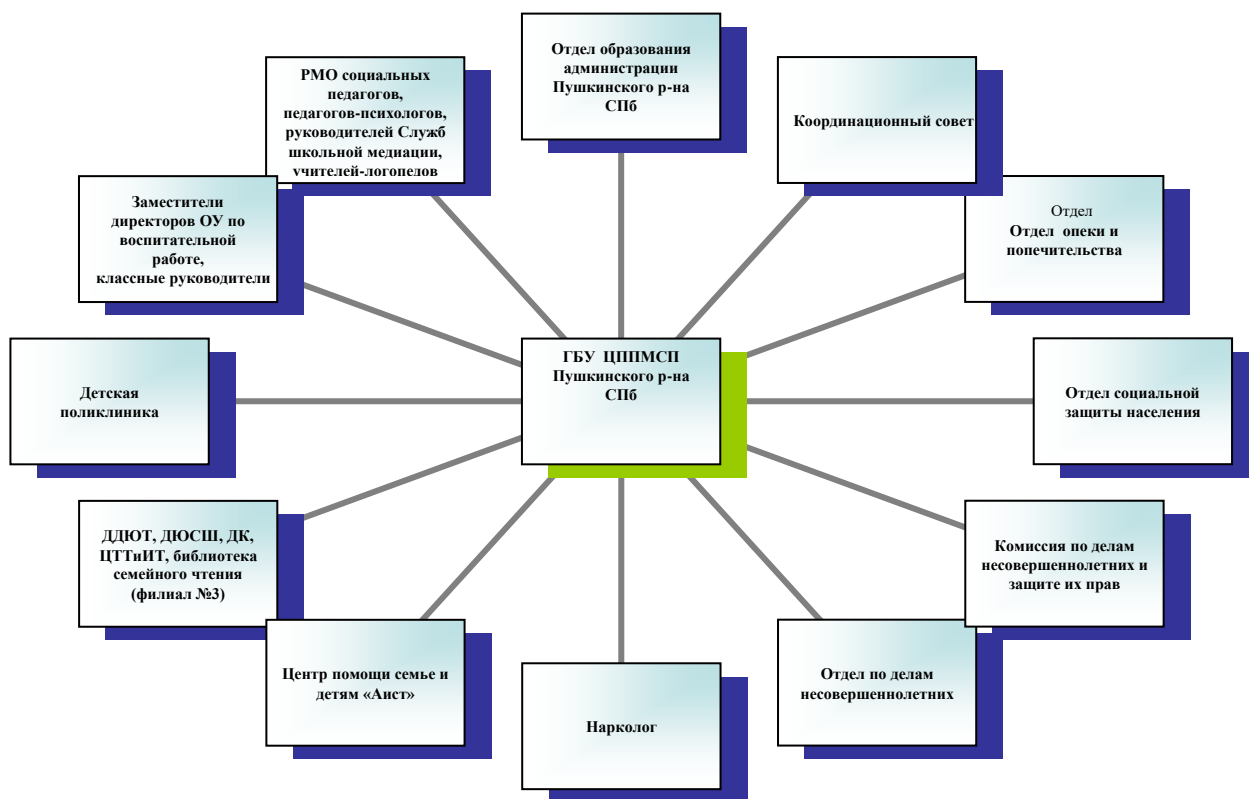


Рис.1. Место и роль Центра среди других организаций района.

В ГБУ ЦППМСП Пушкинского района Санкт-Петербурга (далее – Центр) работает 107 сотрудников, из них штатных сотрудников – 68 человек, внешних совместителей – 39 человек. Из общего числа сотрудников Центра педагогов – 91 человек, из них учителей-логопедов – 63 человека, педагогов-психологов – 20 человек, социальных педагогов – 3 человека, учителей-дефектологов – 3 человека. На базе Центра ведёт приём врач-невропатолог.

Из общего числа сотрудников Центра 53 педагога имеют высшую квалификационную категорию, 13 педагогов аттестованы на первую квалификационную категорию. Средний возраст штатных административных и педагогических работников Центра – 50 лет.

Количество административных и педагогических работников Центра, прошедших повышение квалификации, профессиональную переподготовку,

стажировку в 2024 году (без учета внешних совместителей) – 39 человек (57 %).

Количество административных и педагогических работников Центра, имеющих государственные и отраслевые награды и звания (без учета внешних совместителей) – 14 человек. Кандидат психологических наук – 1 человек, кандидат педагогических наук – 1 человек.

Развитие на базе Центра системы методического сопровождения специалистов – педагогов-психологов, учителей-логопедов, социальных педагогов общеобразовательных и дошкольных образовательных организаций, руководителей Школьных служб медиации осуществляется в форме работы районных методических объединений. Кроме того, педагогам оказывается методическая помощь в форме консультирования методистами и наставнической работы.

Общее количество обращений к специалистам Центра в 2023-2024 учебном году

№	Направление работы	2023-2024 учебный год
1.	Диагностика	16980 (за рамками образовательных программ): 2059 - индивидуальная; 14921 – групповая.
2.	Консультирование	7561 : 5481 – индивидуальное; 2055 – групповое; 25 – КДН.
3.	ТПМПК	3193 : 1503 (дошкольники); 1690 (школьники)
	ИТОГО	27734

Количество детей, охваченных дополнительными общеобразовательными общеразвивающими программами в 2023-2024 учебном году

Направленность программы	Количество детей (групповая работа)	Количество детей (индивидуальная работа)	Всего детей
Психолого-педагогическая помощь дошкольникам	321	40	361
Психолого-педагогическая помощь школьникам	531	30	561
Логопедическая помощь дошкольникам	-	451	451
Логопедическая помощь школьникам	791	209	1000
ИТОГО: 2373 (4,3 % от количества детей в районе возрасте от 3 до 18 лет)			

В таблице отражено количество детей, охваченных дополнительными образовательными программами, указано процентное соотношение от количества детей в возрасте от 3-х до 18 лет, проживающих в Пушкинском районе (55009 человек).

В 2023-2024 учебном году педагоги-психологи Центра реализовывали дополнительные общеобразовательные программы по 3 направлениям:

1. Коррекционное обучение и психокоррекция.
2. Социальная адаптация (социализация).
3. Превентивная педагогика и психопрофилактика.

Количество детей, охваченных дополнительными общеобразовательными программами, направленными на оказание психолого-педагогической помощи в 2023-2024 учебном году

Направление образовательной деятельности	Количество детей, охваченных программами
Коррекционное обучение и психокоррекция	62
Социальная адаптация (социализация)	131
Превентивная педагогика и психопрофилактика	368
Итого по программам:	561

В 2023-2024 учебном году учителя-логопеды Центра реализовывали дополнительные общеобразовательные программы по 2 направлениям:

1. Коррекция устной речи дошкольников (на логопунктах при ГБДОУ).
2. Коррекция устной и письменной речи младших школьников (на логопунктах при ГБОУ).

Количество детей, охваченных дополнительными общеобразовательными программами, направленными на оказание логопедической помощи в 2023-2024 учебном году

Направление логопедической работы	Количество детей
1. Коррекция устной речи дошкольников	451
2. Коррекция устной и письменной речи младших школьников	1000
ИТОГО	1451

В 2023/2024 учебном году специалистами Центра проводилась профилактическая работа в образовательных учреждениях Пушкинского района, на основании заключенных договоров с ними от 01.09.2023 г). Всего заключено 30 договоров.

Массовые профилактические мероприятия структурного профилактического подразделения Центра проводятся по разным направлениям профилактической деятельности в ОУ Пушкинского района (профилактика правонарушений, безопасного поведения подростков, формирование правовой культуры и законопослушного поведения, профилактика наркозависимости и аддиктивного поведения обучающихся и т.д.). За период 2023/2024 учебный год было проведено 196 мероприятия, охват обучающихся составил 4017 человек.

Финансовое обеспечение образовательной деятельности Центра и финансовое обеспечение выполнения государственного задания Центра осуществляются на основе региональных нормативов финансового обеспечения образовательной деятельности, установленных Правительством Санкт-Петербурга. Государственное задание для ГБУ ЦППМСП в соответствии с предусмотренными Уставом основными видами деятельности формируется и утверждается Администрацией Пушкинского района. Финансовое обеспечение выполнения государственного задания Центра осуществляется в виде субсидий из бюджета Санкт-Петербурга.

В целях обеспечения образовательной деятельности, предусмотренной Уставом, имущество закрепляется за Центром на праве оперативного управления. Имущество, закрепляемое за Центром, является государственной собственностью субъекта Российской Федерации, города федерального значения - Санкт-Петербурга. Центр оформляет оперативное управление на переданное имущество в соответствии с требованиями действующего законодательства. Земельные участки закрепляются за Центром в порядке, установленном действующим законодательством.

Центр вправе выступать в качестве арендатора и арендодателя имущества. Заключение договора об аренде должна предшествовать проводимая уполномоченным органом экспертная оценка последствий такого договора для обеспечения образования, воспитания, оказания детям медицинской, лечебно-профилактической помощи, социальной защиты и социального обслуживания детей. Договор аренды не может заключаться, если в результате экспертной оценки установлена возможность ухудшения указанных условий. Договор аренды может быть признан недействительным по основаниям, установленным гражданским законодательством.

Центр вправе привлекать в порядке, установленном законодательством Российской Федерации, дополнительные финансовые средства, за счет предоставления платных дополнительных образовательных услуг и иных предусмотренных Уставом Центра услуг, за счет добровольных пожертвований и целевых взносов физических и (или) юридических лиц, в том числе иностранных граждан и (или) иностранных юридических лиц, гранты отечественных и иностранных юридических лиц, переданные Центру для реализации программы, утверждённой в установленном порядке.

Центр вправе осуществлять приносящую доходы деятельность лишь постольку, поскольку это служит достижению целей, ради которых оно создано, и соответствующую этим целям. Доходы, полученные от такой деятельности, и приобретенное за счет этих доходов имущество поступают в самостоятельное распоряжение Центра.

Привлечение Центром дополнительных средств, указанных в настоящем пункте, не влечет за собой снижение нормативов и (или) абсолютных размеров финансового обеспечения деятельности Центра за счет средств Администрации района.

Центр вправе оказывать населению и организациям платные дополнительные образовательные услуги (обучение по дополнительным образовательным программам, другие услуги), не предусмотренные соответствующими образовательными программами и федеральными государственными образовательными стандартами.

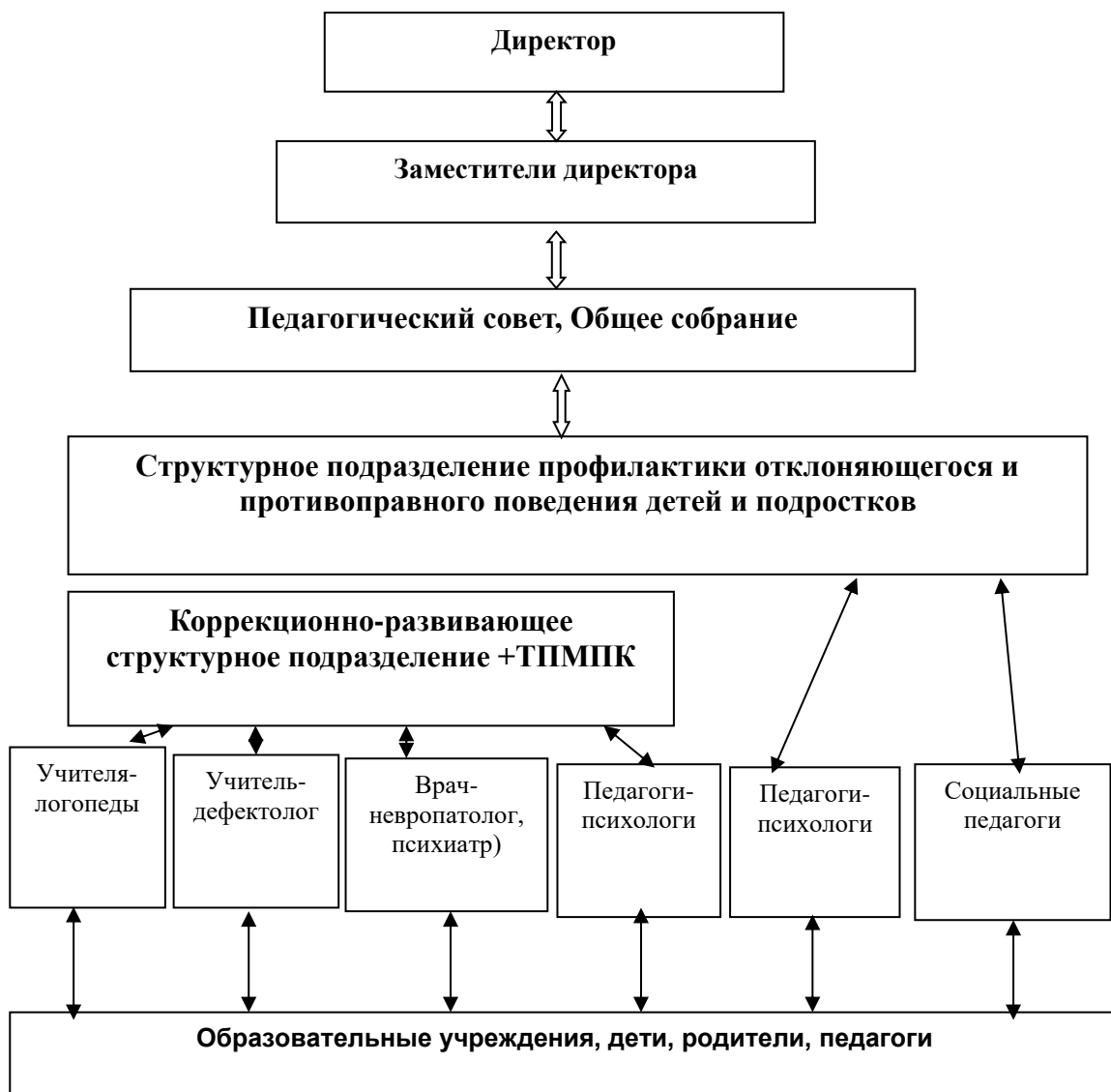
Центр располагается на трех площадках.

На одной из них (по юридическому адресу) расположен кабинет директора, в 2-х кабинетах организована работа Территориальной психолого-медико-педагогической комиссии (далее ТПМПК), где ведут прием педагог-психолог, учитель-логопед, учитель дефектолог, врач-невропатолог, социальный педагог. В состав комиссии входят две рабочие группы, оказывающие помощь в выборе образовательного маршрута детям дошкольного и школьного возраста.

Вторая площадка (6 кабинетов) находится в поселке Шушары (Вилеровский переулок, д.6). Кабинеты оборудованы специальной мебелью и оборудованием для проведения коррекционно-развивающих занятий с детьми и консультаций. В одном из кабинетов размещено оборудование интерактивной среды «Темная сенсорная комната». В других кабинетах находится оборудование компьютерного аппаратно-программного комплекса «Волна» (3 комплекта), световые столы (2 штуки) для проведения песочной терапии. На 3-х персональных компьютерах установлена программное обеспечение «1С: школьная психодиагностика». В Центре имеются лицензионные комплекты профессионального психологического инструментария, разработанного компанией «Иматон».

Третья площадка (4 кабинета) находится в г. Павловске (Песчаный пер переулок, д.11/16). В них по графику ведут приемы: педагоги-психологи, социальный педагог и учитель-дефектолог. В 2-х кабинетах организована работа ТПМПК, где ведут прием педагог-психолог, учитель-логопед, учитель-дефектолог, социальный педагог. В состав комиссии входят две рабочие группы, оказывающие помощь в выборе образовательного маршрута детям дошкольного и школьного возраста.

Структура Центра



III. КОНЦЕПТУАЛЬНЫЕ ОСНОВАНИЯ РАЗВИТИЯ ЦЕНТРА

Концепция развития является документом, определяющим цели, задачи, принципы и механизмы деятельности Центра на период с 2025 по 2029 годы.

Концептуальные идеи программы развития Центра определены на основании направлений Национального проекта «Образование», продленного до 2030 г. в соответствии с Указом Президента Российской Федерации от 21.07.2020 N 474 «О Национальных целях развития Российской Федерации до 2030 года», Федерального проекта «Семейные ценности и инфраструктура культуры» Национального проекта «Семья» и Концепции развития системы психолого-педагогической помощи в сфере общего образования и среднего профессионального образования в Российской Федерации на период до 2030 года, утвержденной Министерством просвещения Российской Федерации от 18 июня 2024 года № СК – 13/07 вн.

3.1. Соответствие программы развития Центра ключевым приоритетам государственной политики в сфере образования до 2030 года

(на основе Постановления Правительства РФ от 26.12.2017 N 1642 (в редакции от 22.06.2024) «Об утверждении государственной программы Российской Федерации "Развитие образования"»)

- 1) Выравнивание стартовых возможностей детей дошкольного возраста за счет обеспечения и сохранения 100 процентов доступности качественного дошкольного образования, в том числе присмотра и ухода за детьми;
- 2) формирование эффективной системы выявления, поддержки и развития способностей и талантов у детей и молодежи, основанной на принципах справедливости, всеобщности и направленной на самоопределение и профессиональную ориентацию всех обучающихся;
- 3) развитие системы кадрового обеспечения сферы образования, позволяющей каждому педагогу повышать уровень профессионального мастерства на протяжении всей профессиональной деятельности.
- 4) организация комплексного психолого-педагогического сопровождения участников образовательных отношений;
- 5) создание условий, способствующих полноценному воспитанию и развитию каждого обучающегося, осваивающего образовательные программы общего образования (включая воспитание культуры питания, поддержание здоровья школьников, их физического и умственного развития, способности к эффективному обучению).

Условиями достижения нового качества деятельности Центра, в соответствии с приоритетами государства до 2030 года, в программе развития Центра становятся:

- 1) Разработка новых, с инновационными компонентами, коррекционно - раз-

вивающих, коррекционно - реабилитационных и профилактических программ различной тематики, в т.ч. по работе с детьми и семьями ветеранов (участников) специальной военной операции, с детьми и семьями мигрантов;

- 2) Внедрение инновационных форм, техник, методов и технологий профориентационной работы с обучающимися, включая раннюю профориентацию;
- 3) Использование эффективных техник и индивидуализация алгоритмов психолого-педагогического сопровождения детей и их семей;
- 4) Совершенствование системы дистанционной коммуникации с детьми и их родителями (законными представителями);
- 5) Внедрение технологий и моделей оказания психолого-педагогической помощи, способствующих оперативному решению психологических проблем в сферах позитивной социализации, воспитания, обучения и сохранения психологического здоровья детей и молодежи;
- 6) Цифровизация процессов диагностики, развития и коррекции в профессиональной деятельности сотрудников Центра;
- 7) Развитие профессиональных компетенций и профессионально-значимых личностных качеств педагогов, социальных педагогов и педагогов – психологов как Центра, так и образовательных учреждений Пушкинского района.

3.2. SWOT - анализ потенциала развития Центра

Сильные стороны, создающие возможности развития Центра	Риски
<ul style="list-style-type: none"> ● реализация в Центре востребованных направлений работы, соответствующих потребностям развития образовательной системы Пушкинского района; ● широкий охват различных категорий детей и подростков Пушкинского района; ● достаточный уровень квалификации специалистов Центра, который регулярно развивается как через систему повышения квалификации, так и через систему корпоративного обучения; ● сформированность стабильного, творчески работающего коллектива; ● сложившаяся результативная 	<ul style="list-style-type: none"> ● недостаточность помещений для удовлетворения потребности в предоставляемых услугах Центра; ● отсутствие структурных подразделений Центра, которые обеспечивают предоставление ранней и экстренной помощи; ● недостаточное материально-техническое оснащение центра для эффективной организации работы; ● отсутствие достаточных технических условий, прежде всего компьютерной техники, мультимедиа и программного обеспечения для использования электронных образовательных ресурсов в образовательном

<p>система межведомственного взаимодействия как в рамках Пушкинского района, так и города Санкт – Петербург;</p> <ul style="list-style-type: none"> гибкость управленческой модели Центра, способной быстро приспосабливаться к изменяющимся социально-экономическим условиям; поддержка инициатив Центра отделом образования администрации Пушкинского района; рост спроса населения, образовательных организаций, правоохранительных и других учреждений Пушкинского района в получении психолого - педагогической, медицинской и социальной помощи; наличие законодательной базы и методического обеспечения деятельности Центра. 	<p>процессе;</p> <ul style="list-style-type: none"> недостаточное понимание образовательными организациями Пушкинского района сферы деятельности и ответственности Центра; низкий уровень нормативно-правового регулирования деятельности Центра; рост спроса на услуги Центра, который превышает его ресурсные возможности; непонимание родителями объективности отсроченного результата психолого - педагогической, медицинской и социальной помощи.
--	--

Учитывая тот круг проблем (рисков), которые выявлены в ходе SWOT-анализа процесс развития Центра возможен при использовании уже достигнутых результатов Центра при реализации предыдущей программы развития и определении приоритетов их дальнейшего совершенствования. Это создает для Центра потребность в формировании инновационной культуры специалистов, профессиональная деятельность которых будет стимулировать процессы развития Центра и повышение результативности его деятельности.

С учетом результатов SWOT - анализа потенциала развития возникает необходимость разработки новых условий развития Центра.

3.3. Условия развития Центра:

- 1) Разработка инновационных коррекционно-развивающих, коррекционно-реабилитационных и профилактических программ и проектов различной тематики, в т.ч. по работе с детьми и семьями ветеранов и участников специальной военной операции (СВО), детьми и семьями мигрантов;
- 2) Внедрение новых форм и технологий проведения профориентационной работы с обучающимися, включая раннюю профориентацию, определяя в качестве результата – сформированность профессиональной идентичности детей;

- 3) Использование эффективных технологий в сфере оказания профессиональной психолого-педагогической, медицинской и социальной помощи обучающимся и их родителям;
- 4) Совершенствование системы дистанционной коммуникации в профессиональной деятельности сотрудников Центра;
- 5) Использование современных технологий и моделей, удовлетворяющих общественные потребности в решении психологических проблем позитивной социализации, воспитания, образования и оздоровления детей и молодежи с целью повышения качества услуг Центра;
- 6) Использование современного компьютерного диагностического, развивающего и коррекционного инструментария для обучающихся;
- 7) Сопровождение процессов развития волонтерского движения в ОУ Пушкинского района;
- 8) Развитие профессиональных компетенций сотрудников Центра и образовательных учреждений Пушкинского района на основе систем повышения квалификации, корпоративного обучения и последовательного тематического флэш - наставничества.

Это потребует развития профессиональных компетенций специалистов в таких сферах как: грамотное целеполагание и целеосуществление, проектирование программ и проектов, рефлексивное консультирование, поиска и реализации в своей профессиональной деятельности инновационных техник, методов и технологий в соответствии с приведенными ниже принципами (базовыми правилами).

3.4. Принципы развития Центра

- 1) Равная доступность качественной психолого-педагогической, медицинской и логопедической помощи для детей дошкольного и школьного возраста Пушкинского района Санкт – Петербурга;
- 2) Адресность, своевременность и конфиденциальность (включая защиту персональных данных) оказания психолого-педагогической, медицинской и логопедической помощи для детей дошкольного и школьного возраста Пушкинского района Санкт – Петербурга;
- 3) Принцип учета каждого обучающегося как одаренного, заключающийся в ориентировании специалистов школ на то, что они не должны восприниматься как дети «второго» сорта, что в каждом обучающемся необходимо находить ресурсы его личностного развития;
- 4) Непрерывность и семейная ориентированность при организации ранней помощи детям и обеспечение возможности получения услуг ранней помощи в необходимом объеме;
- 5) Скоординированность услуг специалистов, направленных на развитие всех сторон жизни ребенка, используя междисциплинарный подход взаимодействия, что предусматривает планирование программ ранней помощи с использованием различных форм работы представителей

междисциплинарной команды специалистов с ребенком и семьей (очных и дистанционных, с обеспечением очных контактов семьи со специалистами, в том числе в месте проживания или дневного пребывания ребенка);

- 6) Вариативность дополнительных общеобразовательных общеразвивающих программ, исходя из запросов, интересов и жизненного самоопределения детей;
- 7) Инклюзивность, обеспечивающая возможность для детей-инвалидов и детей с ограниченными возможностями здоровья обучаться по дополнительным общеобразовательным общеразвивающим программам любой направленности, в том числе совместно с другими обучающимися;
- 8) Добровольность и возможность выбора получения психолого-педагогической, медицинской и логопедической помощи для детей дошкольного и школьного возраста Пушкинского района Санкт – Петербурга;
- 9) Непрерывность процесса развития профессиональных компетенций специалистов Центра с учетом актуальных достижений психолого-педагогической науки;
- 10) Реализация преемственности процессов психолого-педагогического сопровождения несовершеннолетних Пушкинского района Санкт – Петербурга на дошкольном и школьном уровнях образования;
- 11) Рефлексия педагогами – психологами и социальными педагогами своей профессиональной роли как участника единой и сплоченной команды коллектива Центра;
- 12) Межведомственное взаимодействие Центра с образовательными, медицинскими, правоохранительными учреждениями с целью совершенствования процессов оказания психолого-педагогической помощи несовершеннолетним Пушкинского района Санкт – Петербурга на дошкольном и школьном уровнях образования.

3.5. Основные теоретические идеи, как основания процессов развития Центра

В сфере развития системы психолого-педагогического сопровождения:

Развитие системы психолого-педагогической помощи в Центре как особой культуры поддержки и помощи ребенку в решении задач его развития и социализации, и в рамках данного концептуального подхода рассматривать сопровождение как процесс сотрудничества и форму профессиональной деятельности, которая будет обеспечивать создание комплекса специальных условий, направленных на защиту, поддержку ребенка и помощь в решении проблем детей в психологической норме, и детей, имеющих ограниченные возможности здоровья.

В сфере оказания психолого-педагогической и логопедической помощи.

Необходимость организации совместной работы логопедов и педагогов – психологов с целью проведения психолого-педагогического сопровождения детей с нарушениями речи, что предусматривает:

1. Организацию ранней диагностики и вмешательство в процесс развития детей с ОВЗ и группы риска детей в норме, с целью уменьшения влияния неблагоприятных факторов, провоцирующих риск, увеличения компенсаторных возможностей и повышения вероятности успешной социализации ребенка и его семьи.
2. Реализацию системы абилитационных мероприятий, учетом возможностей Центра для детей, направленных на развитие пока не реализованного их потенциала: способности к активной невербальной и вербальной коммуникации, повышения качества общения ребёнка с родителями/опекунами в семье, повышения компетентности родителей в вопросах развития и воспитания ребёнка, включения ребёнка в среду сверстников, расширения социальных контактов ребёнка и семьи.
3. Активное использование речевых средств в ситуациях общения, моделирующих различные события детской жизни, а не механического повторения в однообразных условиях общения, с применением активных форм закрепления навыка плавной речи для нормализации базовых предпосылок коммуникативной деятельности, умения ориентироваться в ситуации, вступать в речевое общение, видеть состояние партнера по общению, понимать его, поддерживать беседу, регулировать свое общее и речевое поведение.
4. Минимизацию недостатков сенсомоторного и психического развития детей различными средствами, активизацию их познавательной и творческой деятельности.
5. Развитие высших психических функций; профилактику возможных отклонений в освоении элементов грамоты, предупреждение и коррекцию коммуникативных трудностей.
6. Просветительскую деятельность, в том числе с использованием современных информационных средств, компьютерных технологий, которая направлена на разъяснение родителям (законным представителям) и другими участниками образовательных отношений, вопросов, касающихся специфики коррекционного обучения и воспитания детей с недостатками речевого развития.

***В сфере профилактики асоциального поведения обучающихся ОУ
Пушкинского района.***

В основу профилактической деятельности Центра положены следующие идеи, отраженные как в нормативных документах государства, так и результатах исследований отечественных и зарубежных ученых и практиков:

1. Охранно-защитная концепция социальной профилактики отклоняющегося поведения подростков и молодежи, разработанная группой ученых под руководством С. А. Беличевой, которая предполагает переход от админи-

стративно-карательных мер к всесторонней медико-психологической, психолого-педагогической и социально-правовой помощи и поддержке семьям и детям группы социального риска, к программам социальной реабилитации и коррекции детей и подростков с отклонениями в психическом и социальном развитии. Наиболее значимым компонентом данной концепции является необходимость организации работы по переосмыслению позиций родителей, педагогов и всех специалистов, которые работают или сталкиваются с подростками с асоциальным поведением.

2. Указ Президента Российской Федерации от 17 мая 2023 года N 358 "О Стратегии комплексной безопасности детей в Российской Федерации на период до 2030 года" и Распоряжение Правительства РФ от 17 ноября 2023 г. № 3233-р «О плане мероприятий по реализации Стратегии комплексной безопасности детей в РФ на период до 2030 г.», которые определяют собой систему взглядов, принципов и приоритетов в профилактической работе с несовершеннолетними, предусматривают основные направления, формы и методы совершенствования и развития системы профилактики безнадзорности и правонарушений несовершеннолетних.
3. Современная концепция построения системы индивидуального сопровождения и её идеи о необходимости опираться на ресурсы ребенка и его право самостоятельно производить выбор и нести за это ответственность.
4. Личностно-ориентированный подход, при котором личность рассматривается как продукт общественно-исторического развития и носителя культуры. Поэтому основная задача специалистов Центра в работе с подростками с асоциальным поведением - это создание условий для удовлетворения потребности подростков в самореализации и развитии их творческого потенциала.
5. Системно-динамическая концепция девиантности и девиантного поведения Е.В. Змановской, которая предусматривает раннюю диагностику поведения всех подростков и выявление среди них с отклоняющимся поведением, и идея трех уровней анализа:
 - 1) генезис (развитие в индивидуальном, семейном и социальном контексте, процессуально-временные границы);
 - 2) структурно-уровневая организация (организация, подсистемы и свойства);
 - 3) содержательно-динамические характеристики (ценности, установки, негативные аффекты и чувства, отношения, личностные значения и смыслы, мотивы, индивидуально-психологические особенности поведения).
6. Идеи В. П. Кащенко о детской исключительности: не только склонность к правонарушениям, но и исключительность характера, исключительность интеллекта, даже физическая исключительность в существе своем социальны. Бороться с ними, исцелять, лечить, корректировать ее возможно

прежде всего педагогическими мероприятиями, т. е. воздействием не на организм ребенка, а на его социальную сущность.

7. Об обусловленности преступности не столько недостатками правовой системы, сколько социальными условиями жизни общества и воспитания

3.6. Миссия Центра:

создание инновационной системы оказания психолого – педагогической помощи, предусматривающей в качестве результата позитивную социализацию и личностную самореализацию, сохранение и укрепление психического здоровья несовершеннолетних Пушкинского района Санкт – Петербурга.

3.7. Цель программы развития Центра: повышение качества оказания психолого-педагогической и логопедической помощи детям, испытывающим трудности в освоении основных общеобразовательных программ, личностном развитии, социальной адаптации, детям и семьям находящимся в кризисной ситуации в соответствии с положениями Программы развития образовательной системы Пушкинского района Санкт-Петербурга на 2025-2029 г.г.

3.8. Задачи:

1. Повышение качества оказания психолого - педагогической помощи, процессов коррекционно – развивающего обучения, воспитания, социальной адаптации и социализации обучающихся (воспитанников) через:
 - внедрение в профессиональную деятельность специалистов Центра инновационных методов и технологий;
 - обновления материально-технической базы и информационных ресурсов;
 - цифровизации документооборота;
 - ведения мониторинга образовательного процесса и анализа условий повышения результативности деятельности Центра.
2. Развитие культуры семей в сфере семейных ценностей, межличностного, и родительского общения, конструктивного преодоления конфликтных ситуаций.
3. Проведение мероприятий по профилактике (агрессивного, аддиктивного, асоциального, виктимного, суицидального и т. п.) и противоправного поведения обучающихся, проявлений ксенофобии, экстремизма и межэтнических конфликтов с учетом их возрастных и индивидуальных особенностей.
4. Участие в работе по профилактике безнадзорности несовершеннолетних, защите их прав.
5. Создание условий здоровьесбережения и доступной среды для участников образовательных отношений Центра.

6. Развитие системы раннего выявления детей, находящихся в кризисной ситуации и оказания специалистами Центра им и их родителям оперативной психолого-педагогической помощи.
7. Развитие сетевого взаимодействия Центра с различными учреждениями Пушкинского района и города Санкт – Петербург.
8. Оказание методической помощи ОУ Пушкинского района Санкт-Петербурга по созданию эффективной системы выявления, поддержки и развития способностей и талантов у детей и молодежи Пушкинского района, предусматривающей формирование у них профессионального самоопределения.
9. Совершенствование организационной структуры Центра для дифференциации оказываемых услуг в связи с расширением категории потребителей и потребности специализации кадров на новых направлениях работы с целью углубления их профессиональных компетенций.
10. Оказание методической помощи в развитии служб медиации ОУ с целью профилактики асоциального поведения детей и создания условий для комфортности образовательной среды ОУ и семейной среды.
11. Реализация программ психолого-педагогической, методической и консультативной помощи родителям детей, получающих образование в семье.
12. Разработка и внедрение методических материалов с использованием цифровых технологий для оказания качественной и доступной психолого-педагогической и логопедической помощи, в том числе дистанционно.
13. Развитие профессиональных компетенций специалистов ОУ района (учителей-логопедов, учителей-дефектологов, социальных педагогов и педагогов-психологов) и специалистов Центра, в соответствии с требованиями профессиональных стандартов, с использованием инновационных форм и технологий работы с педагогами и последовательного тематического флэш-наставничества.
14. Разработка и реализация программ развития профессиональных компетенций и профессионально-значимых качеств начинающих профессиональную деятельность молодых специалистов системы образования Пушкинского района, с учетом специфики реализуемых Центром функций.
15. Организация обмена передовым опытом, диссеминации эффективных психолого - педагогических практик.
16. Содействие развитию тьюторского сопровождения в инклюзивном образовании ОУ Пушкинского района.
17. Участие в формировании районной системы корпоративного обучения, в рамках которой специалисты ОУ Пушкинского района смогут непрерывно обновлять свои профессиональные знания и приобретать новые профессиональные навыки.

18. Разработка, апробация и внедрение в систему воспитательной работы ОУ Пушкинского района программ обучения для волонтеров, заинтересованных в урегулировании конфликтов в школе с помощью медиативных технологий.
19. Принять участие в методическом сопровождении участников конкурса педагогических достижений (районный и городской тур) в номинациях «Педагог-психолог», «Учитель-дефектолог (логопед)».
20. Оказание методической помощи ОУ в создании условий для самостоятельного осознанного выбора обучающимися профессии и построении личных профессиональных планов.
21. Совершенствование системы деятельности Территориальной психолого-медико-педагогической комиссии (ТПМПК) на базе Центра в связи с Федеральным законом от 08.08.2024 года №315 о внесении изменений в Федеральный закон «Об образовании в Российской Федерации». Федеральный закон вступает в силу с 01 марта 2025 года.

IV. МЕХАНИЗМ РЕАЛИЗАЦИИ ПРОГРАММЫ РАЗВИТИЯ ЦЕНТРА

4.1. Этапы реализации Программы развития

Начало «01» января 2025 года. Окончание: «30» декабря 2029 года

I этап – подготовительный (2025 год): осуществляются меры по повышению эффективности деятельности Центра в новых организационно-экономических условиях, в соответствии с требованиями национального проекта «Образование» и Федерального проекта «Семейные ценности и инфраструктура культуры» Национального проекта «Семья».

II – этап институциональный (2025-2029 годы): повышение качества и обеспечения доступности и своевременности психолого-медико-социальной помощи в рамках комплексной модернизации и развития системы образования Пушкинского района.

III – этап подведение итогов (2029 год) оценка качества и эффективности Программы.

4.2. Направления развития Центра:

1. Формирование у обучающихся навыков, связанных с эмоциональным, интеллектуальным и духовным развитием.
4. Предоставление возможности получить необходимую психолого - педагогическую, медицинскую и социальную помощь каждому ребенку Пушкинского района;
5. Включение Центра в реализацию Федерального национального проекта «Образование» и Федерального проекта «Семейные ценности и инфраструктура культуры» Национального проекта «Семья»;

6. Совершенствование содержания и качества образовательной деятельности с целью повышения ее результативности;
7. Совершенствование здоровьесберегающей и безопасной образовательной среды Центра и ОУ Пушкинского района через развитие вариативных форм психолого-педагогического сопровождения детей;
8. Развитие инновационной культуры специалистов Центра;
9. Развитие профессиональных компетенций специалистов Центра и образовательных учреждений Пушкинского района, используя возможности как повышения квалификации, так и системы корпоративного обучения;
10. Повышение эффективности системы профилактики асоциального поведения обучающихся ОУ Пушкинского района;
11. Содействие развитию инклюзивного образования детей с ограниченными возможностями здоровья; –
12. Развитие семейных ценностей в семьях Пушкинского района;
13. Внедрение эффективных моделей и форм взаимодействия участников образовательных отношений, поддержка общественных инициатив и проектов.

4.3. Проекты и программы реализации программы развития Центра

Программы и проекты Центра, включенные в программу развития образовательной системы Пушкинского района Санкт - Петербурга

- 1) **Направление «Учитель. Школьная команда»**, предусматривающий создание инновационной образовательной среды, способствующей становлению инновационной культуры педагогических работников, развитию профессиональных компетенций, становлению молодых педагогов и формированию культуры наставничества в образовательной среде.

Целевая программа Центра: «Школа молодого социального педагога»

Аннотация программы:

«Школа молодого социального педагога» является частью системы развития профессиональных компетенций молодых специалистов – социальных педагогов ОУ Пушкинского района Санкт - Петербурга, предназначенное повысить профессиональное мастерство и ускорить процесс адаптации их к новой профессиональной деятельности через оказание практической помощи молодым специалистам в вопросах совершенствования теоретических и практических знаний, с использованием системы постоянного последовательного флэш - наставничества.

В качестве механизма реализации программы определен комплекс деятельности, предусматривающий использование инновационных форм и технологий обучения. Определен и мониторинг результативности

программы, предусматривающий как анкетирование, так и заданий на анализ умений самостоятельного анализа профессиональных проблем.

Цель: адаптация социальных педагогов – молодых специалистов ОУ Пушкинского района к новым функциональным обязанностям с минимальными психологическими трудностями.

Задачи:

- 1) Диагностика профессиональных затруднений молодых специалистов;
- 2) Ознакомление молодых специалистов с приоритетными направлениями работы социального педагога, с технологиями и методами деятельности, с требованиями, которые предъявляются к профессионализму социального педагога;
- 3) Ознакомление молодых специалистов со спецификой образовательного процесса, психологическими особенностями обучающихся с учетом их возраста, активного освоения приемов работы с детьми и родителями;
- 4) Регулярное информирование молодых социальных педагогов об образовательных возможностях учреждений повышения квалификации, содержании программ повышения квалификации, сроках, стоимости, месте обучения и т.п.;
- 5) Организация на базе «Школы молодого социального педагога» цикла методических и психологических семинаров, мастер-классов, «круглые столы», консультирование по вопросам индивидуального социально-педагогического проекта и т.д.;
- 6) Развитие профессионально-значимых личностных качеств и профессиональных компетенций молодых специалистов для ускорения процесса их включения в образовательный процесс;
- 7) Активизация процесса наставничества в системе социально-педагогической деятельности Пушкинского района Санкт – Петербурга.
- 8) Развитие познавательного интереса к профессии.

Целевая аудитория: Молодые специалисты – социальные педагоги ОУ Пушкинского района Санкт – Петербурга, у которых диагностирован высокий уровень интереса к предстоящей деятельности в рамках «Школы молодого социального педагога» и определены профессиональные дефициты.

Новизна (инновационность) программы состоит в:

- 1) Новизне методического подхода к организации развития профессиональных компетенций молодых социальных педагогов Пушкинского района Санкт – Петербурга, основанной на идее корпоративного обучения - процесса инициированного и реализуемого в рамках районного Центра психолого-педагогической медицинской и социальной помощи, с учетом специфики системы образования Пушкинского района и каждого ОУ;
- 2) Нетрадиционности системы развития профессиональных компетенций молодых социальных педагогов, предусматривающих как структурированное обучение в форме семинаров и практикумов с использованием технологии мастерских, кейс-технологии, модерации и др., в сочетании с системой те-

матического последовательного флэш-наставничества в индивидуальном и групповом форматах, суть которой состоит в том, что наставник у молодого специалиста не один, а несколько, каждый из которых оказывает ему помощь по своему тематическому направлению: документационное обеспечение социально-педагогической деятельности, проектирование профилактических программ, система взаимоотношений и т.д. Работа наставника предусматривает консультирование молодых социальных педагогов по решению конкретных проблем в работе, мотивирование к профессии, повышение самооценки, курирование разработки молодым социальным педагогом своего индивидуального проекта и т.д.;

- 3) Востребованности данной подсистемы для образования Пушкинского района Санкт - Петербурга;
- 4) Экономической целесообразности (оптимальности) данной подсистемы в современных финансовых условиях района, не предусматривающей дополнительного финансирования.

Планируемые результаты:

- 1) умения проектирования профилактической работы в ОУ;
- 2) умения демонстрации эмпатии к собеседникам;
- 3) умение ставить диагностически грамотные цели и задачи социально - педагогической деятельности. Т.е. умения: ставить цели и задачи в соответствии с возрастными и индивидуальными особенностями обучающихся и формулировать задачи социально-педагогических мероприятий;
- 4) умение мотивировать деятельность обучающихся на социально-педагогических мероприятиях. Т.е. умение создавать ситуации, которые вызывали бы интерес к деятельности, умение создавать условия для обеспечения позитивной мотивации обучающихся и умение создавать условия для их самомотивирования;
- 5) информационная компетентность – способы изучения обучающихся, чтобы осуществлять индивидуальный подход при организации социально-педагогического сопровождения;
- 6) система документирования профессиональной деятельности;
- 7) умения консультирования педагогов, родителей и обучающихся;
- 8) умение работать в команде с другими специалистами службы сопровождения ОУ Пушкинского района.

Целевой проект Центра: «Развитие профессиональных компетенций педагогов-психологов дошкольных образовательных учреждений Пушкинского района Санкт – Петербурга по развитию семейных ценностей родителей воспитанников»

Цель: развитие профессиональных компетенций педагогов-психологов, работающих в дошкольных образовательных учреждениях Пушкинского района Санкт - Петербурга.

Задачи:

1. Организовать поиск, разработку и первичную апробацию педагогами – психологами ДООУ форм и технологий развития семейных ценностей в семьях воспитанников, что предусматривает развитие их профессиональных компетенций.
2. Организовывать сотрудничество педагогов – психологов ДООУ в рабочих группах в процессе разработки и первичной апробации форм и технологий развития семейных ценностей.
3. Реализовать данный проект в течение 5 учебных лет, определяя темы мастер-классов, являющихся актуальными для каждого учебного года.
4. Организовать профессиональную самопрезентацию и трансляцию опыта педагогами-психологами в работе с родителями (законными представителями) с целью развития их профессиональных компетенций.

Аннотация:

С сентября 2024 года на базе ГБУ ЦППМСП Пушкинского района Санкт-Петербурга создана и успешно функционирует рабочая группа по развитию компетенций педагогов - психологов дошкольных образовательных учреждений (далее ДООУ) в работе с семьями детей дошкольного возраста. Решено продолжить работу, определяя новую тему на каждый следующий учебный год. Инновационная составляющая направлена на совершенствование методического обеспечения деятельности педагогов-психологов ДООУ, через развитие их компетенций в форме мастер-классов по организации мероприятий с участниками образовательных отношений в соответствии с темой, являющейся актуальной для каждого учебного года.

Целевая аудитория: педагоги-психологи ГБДОУ Пушкинского района Санкт-Петербурга и педагоги-психологи ГБОУ ЦППМСП Пушкинского района Санкт-Петербурга, курирующие ДООУ.

Новизна (инновационность) программы состоит в:

Новизна проекта состоит в развитии компетенций педагогов – психологов ДООУ по поиску, разработке, апробации и обмену опытом реализации новых форм и технологий взаимодействия педагога – психолога с участниками образовательных отношений в ДООУ, через психолого-педагогическую поддержку педагогов, повышения уровня психологических знаний и развития семейных ценностей родителей (законных представителей) воспитанников.

Планируемые результаты:

1. Создание системы обмена опытом и формирования сотрудничества педагогов – психологов ДООУ для разработки и апробации новых форм и технологий профессиональной деятельности.
 2. Развитие профессиональных компетенций педагогов – психологов ДООУ по развитию семейных ценностей в семьях воспитанников.
 3. Развитие семейных ценностей семей воспитанников ДООУ
- 2) Направление «Здоровье»,** предусматривающее создание условий для сохранения и укрепления здоровья обучающихся, формирования навыков здорового образа жизни и ответственного поведения.

Целевой проект Центра: «Оптимизация процесса действий администрации и специалистов ОУ Пушкинского района Санкт-Петербурга в ситуации купирования кризисной ситуации обучающихся и связанного с ней риска»

Аннотация проекта:

Предназначение проекта состоит в оказании оперативной психологической помощи детям и подросткам ОУ Пушкинского района Санкт-Петербурга, у которых выявлен потенциальный риск опасных для их здоровья и жизни признаков (суицидальное, самоповреждающее поведение, употребление психоактивных веществ (ПАВ) и др.

Процесс реализации проекта предусматривает разработку и внедрение в профилактическую деятельность ОУ систематизированных на основе различных нормативных источников алгоритмов выявления детей и семей в кризисной ситуации и предоставление им необходимой психолого-педагогической помощи.

Особенностями проекта являются возможность оказания экстренной как очной так и онлайн психологической помощи детям и подросткам за счет цифровизации, система индивидуального сопровождения специалистами детей и подростков в кризисной ситуации и оказания психологической помощи родителям, информирования детей и подростков о возможности получения психологической помощи, информирование жителей Пушкинского района о ходе реализации проекта, новых разработках и полученных результатах в различных форматах текстовых материалов, докладов на конференциях и других профессиональных мероприятиях.

Реализация проекта позволит детям, подросткам и родителям рефлексировать опасность кризисной ситуации и ее последствий, получать информацию о возможностях психологической помощи в кризисной ситуации, развивать навыки регулирования дистресса и как следствие - повысить уровень психологического здоровья детей и подростков.

Цель проекта: разработка алгоритма действий субъектов профилактики администрации ОУ, педагогов и специалистов службы сопровождения ОУ Пушкинского района Санкт-Петербурга, и системы документирования деятельности в ОУ по купированию кризисной ситуации обучающихся и связанного с ней риска.

Задачи:

1. Разработка алгоритмов изучения кризисной ситуации при возникновении любой опасной для жизнедеятельности и личностного развития обучающегося ОУ.
2. Разработка функций работников ОУ при работе с несовершеннолетним и его родителями (законными представителями) при суицидальном риске, проявлении суицидального поведения или другой кризисной ситуации.
3. Разработка рекомендаций для ОУ при риске суицидального поведения обучающихся или других проявлений отклоняющегося поведения.
4. Разработка и реализация в ОУ Пушкинского района Санкт-Петербурга общепрофилактических программ для обучающихся, программ работы с

родителями, программ развития семейных ценностей как для обучающихся, так и для родителей.

5. Ускорение вывода семей из кризисной ситуации через использование алгоритма и диспетчеризации дальнейшего оказания психолого-педагогической помощи (при необходимости).

Целевая аудитория: обучающиеся ОУ и семьи Пушкинского района Санкт-Петербурга, находящиеся в кризисной ситуации

Новизна проекта состоит в:

- 1) Разработке и экспериментальной проверке модели системы раннего выявления (на основе признаков кризисного состояния, предоставленного ГБУ ЦППМСП) обучающихся ОУ Пушкинского района Санкт-Петербурга, находящихся в кризисной ситуации и организации экстренной психолого-педагогической помощи специалистами служб сопровождения ОУ, с интеграцией ресурсов Центра психолого-педагогической, социальной и медицинской помощи Пушкинского района Санкт-Петербурга;
- 2) Организации комплексной системы разработки и проведения общепрофилактической работы в ОУ Пушкинского района Санкт-Петербурга.

Планируемые результаты:

1. Сокращение сроков анализа ситуаций и запуска процесса реагирования.
2. Снижение трудоемкости выполняемых операций (в зависимости от сложности ситуации).
3. Сокращение действий по работе с документами через использование готовых шаблонов документов и справочной информации (контакты учреждений).
4. Цифровизация процессов онлайн – консультирования кризисной психологической службой ГБУ ЦППМСП и документооборота.

- 3) **Направление «Школьный климат»**, предусматривающий создание безопасного и комфортного для всех образовательного пространства, атмосферы доброжелательности, доверия и заботы о каждом

Целевая программа Центра: «Программа повышения комфортности образовательной среды на основе внедрения системы программ профилактики буллинга в ОУ Пушкинского района Санкт-Петербурга»

Цель: повышение результативности работы по профилактике буллинга и повышения комфортности образовательной среды в ОУ Пушкинского района Санкт-Петербурга.

Задачи:

- 1) Разработка методических рекомендаций по профилактике буллинга в ОУ, с целью структурирования работы специалистов служб сопровождения ОУ Пушкинского района Санкт-Петербурга по профилактике буллинга;

- 2) Алгоритмизация процессов профилактики буллинга в ОУ, с целью сокращения времени на решение возникающих кризисных ситуаций среди обучающихся класса;
- 3) Развитие профессиональных компетенций специалистов, реализующих программы по профилактике буллинга в ОУ, с использованием различных форм и способов обучения, и системы последовательного тематического флэш - наставничества;
- 4) Сопровождение деятельности служб сопровождения ОУ Пушкинского района Санкт-Петербурга по оптимизации межличностных и межгрупповых отношений в классных коллективах: обучение обучающихся навыкам самоконтроля, способности понимать и принимать особенности своих сверстников и взрослых, позитивного восприятия себя и другого человека, способам конструктивного взаимодействия в конфликтных ситуациях.

Аннотация:

Программа рассчитана на 5 лет поэтапного внедрения алгоритма последовательного тематического флэш-наставничества и разработанных методических рекомендаций по разработке и реализации в ОУ Пушкинского района Санкт-Петербурга программ по профилактике буллинга. Предусматривает этапы диагностики степени распространенности буллинга в ОУ Пушкинского района Санкт-Петербурга, разработки методических рекомендаций, обучения специалистов служб сопровождения ОУ по разработке и реализации школьных программ профилактики буллинга, их экспертную оценку, разработку и реализацию алгоритма последовательного тематического флэш – наставничества специалистов.

Результатом реализации программы специалисты служб сопровождения ОУ Пушкинского района Санкт-Петербурга научатся своевременно выявлять ситуации буллинга в коллективах классов, конструктивно на них реагировать и грамотно проектировать систему профилактических мер в классе или в школе.

Целевая аудитория: специалисты служб сопровождения ОУ Пушкинского района Санкт – Петербурга.

Новизна (инновационность) программы состоит в:

- 1) Новизне методического подхода к организации развития профессиональных компетенций Пушкинского района Санкт-Петербурга, основанной на способах корпоративного обучения и нетрадиционной системе наставничества: тематического последовательного флэш-наставничества в индивидуальном и групповом форматах, который предусматривает оказание методической помощи наставляемым по тематическому направлению:
 - проектирование программы ОУ по профилактике буллинга среди обучающихся;
 - алгоритм реализации программы ОУ по профилактике буллинга на основе предоставленных специалистам методическим рекомендациям;

- система индивидуального сопровождения обучающихся, подвергающихся буллингу.
- 5) Востребованности данной подсистемы для образования Пушкинского района Санкт - Петербурга;
 - 6) Экономической целесообразности (оптимальности) данной подсистемы в современных финансовых условиях района, не предусматривающей дополнительного финансирования.

Планируемые результаты:

Развитие у специалистов служб сопровождения ОУ Пушкинского района Санкт-Петербурга:

- 1) Умений проектирования профилактики буллинга среди обучающихся;
- 2) Знаний и умений проектирования программ профилактики буллинга;
- 3) Умения демонстрации эмпатии к собеседникам;
- 4) Умение мотивирования деятельности воспитанников на антибуллинговых мероприятиях;
- 5) Умения осуществлять индивидуальный подход к обучающимся при проведении индивидуальных консультаций;
- 6) Умение работать в команде с другими специалистами службы сопровождения и педагогами ОУ;
- 7) Сокращения времени на решение возникающих кризисных ситуаций среди обучающихся.

4.4. Управление реализацией Программы развития Центра.

Система управления программой развития в Центра осуществляется с учетом специфики содержания её работы:

- 1) Направленностью деятельности на оказание индивидуально-ориентированной педагогической, психологической, социальной и медицинской помощи несовершеннолетним специалистами Центра, которые остро нуждаются в оказании им коррекционной – развивающей помощи. Речь идет как о детях с ограниченными возможностями здоровья, так и имеющих отклонения в поведении, личностном и речевом развитии. С учетом данной специфики осуществляются организация проектирования программ специалистами или их творческими группами, контроль и документирование процесса их реализации;
- 2) Содержанием деятельности, которое не регламентируется стандартами, а определяется проблемами и потребностями детей, родителей и педагогов образовательных учреждений Пушкинского района Санкт-Петербурга. С учетом данной специфики осуществляются организация проектирования программ развития профессиональных компетенций специалистов этих учреждений с использованием различных форм корпоративного обучения («Школа молодого социального педагога», система семинаров, районных методических объединений и т.д.), контроль и документирование данной деятельности;

- 3) Стимулирование развития родительской ответственности, повышение психолого-педагогической компетентности родителей детей, находящихся в кризисной ситуации, популяризация знаний по вопросам воспитания, развития и обучения ребенка. По данному направлению осуществляются организация разработки программ соответствующего содержания, контроль их реализации;
- 4) Оказание методической помощи специалистам образовательных учреждений Пушкинского района Санкт-Петербурга. По данному направлению производятся организация последовательного тематического наставничества, контроль данной работы, оценка объемов и содержания необходимой психолого-педагогической и методической помощи педагогам;

Управление реализацией программы осуществляется администрацией Центра, которая несет ответственность за процесс и результативность реализации Программы развития, эффективность использования выделяемых на её выполнение финансовых средств, определяет формы и методы управления в целом.

Внешняя оценка эффективности процессов реализации Программы развития Центра осуществляется отделом образования администрации Пушкинского района Санкт - Петербурга ежегодно в течение всех пяти лет её реализации.

По итогам каждого года реализации Программы развития Центра готовится анализ полученных результатов, с внесением в неё изменений локальным актом Центра.

С целью общественного контроля результаты анализа публикуются на сайте ГБУ ЦППМСП Пушкинского района Санкт – Петербурга.
<https://pushkincentr.narod.ru/>

V. МОНИТОРИНГ РЕАЛИЗАЦИИ ПРОГРАММЫ РАЗВИТИЯ

Количественные показатели:

№	Показатели отслеживания	Инструментарий оценки	Результативность по годам				
			2025	2026	2027	2028	2029
1	Выполнение государственного задания на оказание услуг Центра	Отчеты по исполнению государственного задания					
2	Выполнение требований действующего законодательства	Проверки надзорных органов:					
		<ul style="list-style-type: none"> ● замечания..... ● отсутствие 					

	Наличие (отсутствие) просроченной кредиторской задолженности Центра	Аудит: ● наличие..... ● отсутствие					
	Наличие (отсутствие) подтвердившихся жалоб на услуги Центра	Самообследование: ● наличие..... ● отсутствие					
	Соответствие средней заработной платы педагогических работников Центра по отношению к средней заработной плате в г. Санкт - Петербург	Результаты финансовой статистики (соотношение в %)					
	Удовлетворенность основных потребителей (дети, родители, образовательные учреждения района) качеством услуг Центра	Количество положительных отзывов на сайте, анкетирование, благодарностей образовательных учреждений специалистам Центра					
3	Повышение квалификации специалистов Центра	Ежегодный отчет (% повысивших квалификацию от общего числа специалистов)					
4	Сетевое партнерство Центра	Количество договоров сотрудничества					

Качественные показатели:

Развитие инфраструктуры Центра (дополнительные условия: психолого - педагогические, материальные, финансовые, кадровые, управленческие), которое обеспечивает:

- выполнение государственного задания в сфере обеспечения психолого-педагогической, медицинской и социальной помощью детей и семей образовательных организаций и населения Пушкинского района Санкт - Петербурга;
- инновационное развитие Центра, которое позволит оперативно реагировать на возникающие проблемы в сферах социализации, личностного развития, коррекции речевых проблем и профилактики асоциального поведения детей и молодежи;
- развитие профессиональных компетенций специалистов Центра и образовательных учреждений Пушкинского района Санкт-Петербурга;
- диссеминацию опыта инновационной деятельности специалистов Центра;
- развитие инновационной культуры специалистов Центра;
- расширение перечня дополнительных общеобразовательных общеразвивающих программ, востребованных у потребителей услуг

Центра и обеспечивающих эффективное выполнение государственного задания.

VI. ФИНАНСОВОЕ ОБЕСПЕЧЕНИЕ ПРОГРАММЫ РАЗВИТИЯ

Финансовое обеспечение деятельности Центра осуществляется за счет бюджетных ассигнований на выполнение государственного задания на оказание услуг (выполнение работ) из бюджета Санкт-Петербурга, в соответствии с постановлением Правительства Санкт-Петербурга «О государственной программе Санкт-Петербурга «Развитие образования в Санкт-Петербурге». Государственное задание для Центра в соответствии с предусмотренными Уставом основными видами деятельности формируется и утверждается Администрацией района.

Внесение корректив в программу развития будет проводиться на основе анализа результатов мониторинга 1 раз в год.

VII. ПЛАН - ГРАФИК (ДОРОЖНАЯ КАРТА) РЕАЛИЗАЦИИ ПРОГРАММЫ РАЗВИТИЯ ЦЕНТРА

Мероприятие		Срок реализации	Исполнители	Планируемый результат
1.	Определение перспективных направлений развития ЦППМСП, разработка стратегии и тактики реализации Программы развития.	Ноябрь – декабрь 2024 года	Директор Центра, творческие группы	Разработанные стратегия и тактика реализации Программы развития Центра.
2.	Разработка системы количественных и качественных показателей, характеризующих результативность реализации программы развития Центра	Ноябрь – декабрь 2024 года	Директор, заместитель директора, методист Центра	Мониторинг реализации программы развития Центра
3.	Создание и постоянное совершенствование системы психолого - педагогического обеспечения образовательной системы Пушкинского района через разработку целевых программ и проектов, решение задач по оказанию психолого-педагогической помощи несовершеннолетним и наставнического сопровождения специалистов образовательных учреждений	2025 - 2029 г.г.	Директор, заместитель директора, творческие группы	Расширение спектра и качества оказываемых Центром психолого-педагогических услуг. Удовлетворенность потребителей качеством предоставляемых услуг.
<i>Повышение качества оказания психолого – педагогической помощи, процессов коррекционно – развивающего обучения, воспитания, социальной адаптации и социализации несовершеннолетних и помощи семьям Пушкинского района Санкт - Петербурга, в том числе детям с ограниченными возможностями здоровья, детям-инвалидам, детям и семьям ветеранов (участников) специальной военной операции, детям и семьям мигрантов для обеспечения условий полноценного личностного развития несовершеннолетних</i>				
4.	Повышение качества оказания психолого - педагогической помощи процессам личностного развития, воспитания и социализации обучающихся группы риска, через развитие профессиональных компетенций специалистов, стимулирование их творческой деятельности, мотивирование к разработке и внедрению инновационных программ и проектов	2025 - 2029 г.г.	Директор, заместитель директора	Отсутствие предписаний со стороны надзорных органов и повышение удовлетворенности качеством работы Центра со стороны потребителей услуг
5.	Разработка и реализация системы ранней профилактики	2025 - 2029 г.г.	Директор,	Снижение уровня асоциального

	проявлений асоциального поведения подростков общеобразовательных учреждений Пушкинского района Санкт-Петербурга		заместитель директора, отдел профилактики	поведения подростков общеобразовательных учреждений Пушкинского района Санкт-Петербурга
6.	Разработка и реализация проектов и программ, циклов мероприятий для формирования профопределенности обучающихся общеобразовательных учреждений Пушкинского района Санкт-Петербурга с использованием традиционных и инновационных технологий.	2025 - 2029 г.г.	Директор, заместитель директора	<ul style="list-style-type: none"> Осознанность выбора профессии и понимание значимости профессиональной деятельности для человека и общества; Разработанные и апробированные проекты программы, формирующие профессиональную идентичность обучающихся
7	Разработка и реализация программ психолого-педагогической помощи с компонентами оказания коррекционно-развивающей помощи, логопедической помощи для детей – инвалидов, детей с ОВЗ, детей и семей ветеранов (участников) специальной военной операции, детей и семей мигрантов на основе учета специфики данных контингентов, с целью коррекции последствий их состояний, влияющих на качество будущей жизни, способность учиться, работать и быть приспособленным к самостоятельной жизни	2025 - 2029 г.г.	Методисты, педагоги – психологи, учителя-логопеды, учителя-дефектологи, социальные педагоги Центра	Восстановление или развитие у детей и подростков способности учиться, приспосабливаться к окружающему их социуму: умения саморегуляции, стрессоустойчивости, навыки целеполагания
8	Совершенствование деятельности ТПМПК на базе Центра по диагностике, учету данных детей с ограниченными возможностями здоровья, детей-инвалидов до окончания ими обучения в образовательных организациях, с целью выявления у них особенностей физического и (или) психического развития и отклонений в поведении. Разработка рекомендаций по организации их обучения и воспитанию, подтверждение, уточнение или изменение ранее данных комиссией рекомендаций; определение рекомендаций по организации	2025 - 2029 г.г.	Руководитель и специалисты ТПМПК на базе Центра	Своевременность выявления детей с особенностями в физическом и психическом развитии и отклонениями в поведении. Постановка на учет данных детей с ограниченными возможностями здоровья, детей-инвалидов до окончания ими

	индивидуальной профилактической работы с несовершеннолетними, находящимися в социально опасном положении по их воспитанию и обучению, оказанию им психолого-медико-педагогической поддержки. Участие в организации проведения информационно-просветительской работы с населением Пушкинского района Санкт-Петербурга в области предупреждения и коррекции недостатков в физическом и (или) психическом развитии и (или) отклонении в поведении детей.			обучения в образовательных организациях. Разработанные рекомендации по организации их обучения и воспитании, подтверждение, уточнение или изменение раннее данных комиссией рекомендаций; Участие в организации информационно - просветительской работы с населением Пушкинского района Санкт-Петербурга в области предупреждения и коррекции недостатков в физическом и (или) психическом развитии и (или) отклонений в поведении детей.
9.	Развитие культуры общения в семьях Пушкинского района Санкт-Петербурга, через развитие семейных ценностей, межличностного и родительского общения, конструктивного преодоления конфликтных ситуаций.	2025 - 2029 г.г.	Методисты, педагоги – психологи, социальные педагоги Центра	Развитие семейных ценностей, умений межличностного и родительского общения, конструктивного преодоления конфликтных ситуаций в семьях Пушкинского района Санкт-Петербурга.
<i>Совершенствование содержания и качества образовательной деятельности с целью повышения ее результативности</i>				
10.	Разработка и реализация новых и совершенствование реализуемых дополнительных общеобразовательных общеразвивающих программ по развитию личностных качеств и воспитанию несовершеннолетних группы риска, с использованием инновационных форм, техник и технологий	2025 - 2029 г.г.	Методисты, педагоги – психологи, социальные педагоги Центра	Развитие умений саморегуляции, ценностных ориентаций, проявлений отклоняющегося поведения несовершеннолетних группы риска
11.	Разработка и реализация инновационного целевого проекта	2025 - 2029 г.г.	Директор	Развитие компетенций специа-

	программы развития образовательной системы Пушкинского района Санкт-Петербурга: «Оптимизация процесса действий администрации и специалистов ОУ Пушкинского района Санкт-Петербурга в ситуации купирования кризисной ситуации обучающихся и связанного с ней риска»		Центра, заместитель директора, творческая группа	листов служб сопровождения школ района, оперативность действий специалистов по профилактике и документированию деятельности по купированию кризисных ситуаций
12.	Разработка и реализация инновационного целевого проекта программы развития образовательной системы Пушкинского района Санкт-Петербурга: «Программа повышения комфортности образовательной среды на основе внедрения системы программ профилактики буллинга в ОУ Пушкинского района Санкт – Петербурга	2025 - 2029 г.г.	Директор Центра, заместитель директора, творческая группа	Развитие компетенций специалистов служб сопровождения школ района, результативность действий специалистов школ по купированию ситуаций буллинга в школах
13.	Разработка и реализация инновационного целевого проекта программы развития Центра: «Развитие профессиональных компетенций педагогов-психологов дошкольных образовательных учреждений Пушкинского района Санкт – Петербурга по развитию семейных ценностей родителей воспитанников»	2025 - 2029 г.г.	Директор Центра, заместитель директора, творческая группа	Развитие профессиональных компетенций педагогов – психологов ДОУ в сфере развития семейных ценностей родителей воспитанников
14.	Разработка и реализация инновационного целевого проекта программы развития Центра: «Развитие профессиональной идентичности воспитанников и обучающихся систем дошкольного и школьного образования Пушкинского района Санкт-Петербурга»	2025 - 2029 г.г.	Директор Центра, заместитель директора, творческая группа	Сформированность профопределенности обучающихся ОУ
15	Реализация программ психолого-педагогической, методической и консультативной помощи родителям детей, получающих образование в семье	2025 - 2029 г.г.	Директор Центра	Журналы консультаций
16	Разработка и внедрение методических материалов с использованием цифровых технологий для оказания качественной и доступной психолого-педагогической и логопедической помощи, в том числе дистанционно	2025 - 2029 г.г.	Директор Центра	Методические материалы с использованием цифровых технологий

Совершенствование здоровьесберегающей и безопасной образовательной среды Центра и ОУ Пушкинского района через развитие вариативных форм психолого-педагогического сопровождения детей				
17	Разработка и реализация в Центре программ и проектов, предусматривающих оказания психолого-педагогической помощи, с использованием различных моделей: контактной, смешанной, дистанционной	2025 - 2029 г.г.	Директор Центра, заместитель директора, творческие группы разработчиков	применение информационно-коммуникативных средств: мультимедийное сопровождение родительских собраний, размещение на сайте Центра информации о проводимых с детьми мероприятиях, смс-оповещение о планируемых встречах с родителями и пр.
18	Оказание методической помощи в развитии служб медиации образовательных учреждений Пушкинского района Санкт-Петербурга с целью профилактики конфликтности и создания условий комфортности образовательной и семейной сред	2025 - 2029 г.г.	Директор Центра, заместитель директора	Развитие умений медиации, ответственных за службу медиации в образовательных учреждениях Пушкинского района Санкт-Петербурга
Развитие профессиональных компетенций и инновационной культуры специалистов Центра				
19.	Организация деятельности специалистов Центра над методическими темами, имеющими инновационный характер, с целью развития их инновационной культуры	2025 - 2029 г.г.	Директор Центра, заместитель директора	Новые знания и компетенции специалистов Центра
20.	Организация последовательного тематического флэш – наставничества процессами разработки и реализации программ и проектов специалистов как Центра, так и образовательных учреждений Пушкинского района Санкт-Петербурга	2025 - 2029 г.г.	Директор Центра, группа наставников	Успешная аттестация специалистов Центра и образовательных учреждений Пушкинского района Санкт-Петербурга, привлечение, адаптация и удержание квалифицированных специалистов
21.	Разработка и реализация инновационной целевой программы Программы развития образовательной системы Пушкинского района Санкт-Петербурга: «Школа молодого социального педагога»	2025 - 2029 г.г.	Директор Центра, группа наставников	адаптация социальных педагогов – молодых специалистов образовательных учреждений Пушкинского района Санкт-

				Петербурга к новым функциональным обязанностям с минимальными психологическими трудностями
22.	Организация регулярного повышения квалификации специалистов Центра в учреждениях повышения квалификации	2025 - 2029 г.г	Директор Центра, заместитель директора	Удостоверения о повышении квалификации
23.	Организация обмена передовым опытом, диссеминация эффективных психолого-педагогических практик в Пушкинском районе	2025 - 2029 г.г	Директор Центра, заместитель директора	Материалы диссеминации
24.	Методическое сопровождение участников конкурса педагогических достижений (районный и городской туры) в номинациях «Педагог-психолог», «Учитель-дефектолог (логопед)»	2025 - 2029 г.г	Директор Центра, заместитель директора	Результаты конкурсов

VIII. ПРИЛОЖЕНИЯ

8.1. Приложение 1

ПРОГРАММА

«Школа молодого социального педагога»

Целеполагание программы:

Цель: адаптация социальных педагогов – молодых специалистов ОУ Пушкинского района к новым функциональным обязанностям с минимальными психологическими трудностями.

Задачи:

- 9) Диагностика профессиональных затруднений молодых специалистов;
- 10) Ознакомление молодых специалистов с приоритетными направлениями работы социального педагога, с технологиями и методами деятельности, с требованиями, которые предъявляются к профессионализму социального педагога;
- 11) Ознакомление молодых специалистов со спецификой образовательного процесса, психологическими особенностями обучающихся с учетом их возраста, активного освоения приемов работы с детьми и родителями;
- 12) Регулярное информирование молодых социальных педагогов об образовательных возможностях учреждений повышения квалификации, содержании программ повышения квалификации, сроках, стоимости, месте обучения и т.п.;
- 13) Организация на базе «Школы молодого социального педагога» цикла методических и психологических семинаров, мастер-классов, «круглые столы», консультирование по вопросам индивидуального социально-педагогического проекта и т.д.;
- 14) Развитие профессионально-значимых личностных качеств и профессиональных компетенций молодых специалистов для ускорения процесса их включения в образовательный процесс;
- 15) Активизация процесса наставничества в системе социально-педагогической деятельности Пушкинского района Санкт – Петербурга.
- 16) Развитие познавательного интереса к профессии.

Аннотация:

«Школа молодого социального педагога» является частью системы развития профессиональных компетенций молодых специалистов – социальных педагогов ОУ Пушкинского района Санкт - Петербурга, предназначенное повысить профессиональное мастерство и ускорить процесс адаптации их к новой профессиональной деятельности через оказание практической помощи молодым специалистам в вопросах совершенствования теоретических и практических знаний, с использованием системы постоянного последовательного флэш - наставничества.

В качестве механизма реализации программы определен комплекс деятельности, предусматривающий использование инновационных форм и технологий обучения. Определен и мониторинг результативности программы, предусматривающий как анкетирование, так и задания на анализ умений самостоятельного анализа профессиональных проблем.

Целевая аудитория:

Молодые специалисты – социальные педагоги ОУ Пушкинского района Санкт – Петербурга, у которых диагностирован высокий уровень интереса к предстоящей деятельности в рамках «Школы молодого социального педагога» и определены профессиональные дефициты.

Инновационная составляющая проекта:

Отличительные особенности программы

Принципиальное отличие системы развития профессиональных компетенций от традиционной, которая осуществляется в основном в форме деятельности методических объединений, курсов повышения квалификации и др., ставящих целью наращивание количества знаний о новых методиках, приёмах, технологиях и развитие профессиональных умений за счет копирования их в своей деятельности в том, что форма «Школы молодого социального педагога», инновационная по характеру – ориентирована на разработку самим социальным педагогом или освоение новых для него способов профессиональной деятельности (прежде всего инновационных). Т.е. важно изучать не столько функции занимаемой должности, а «разрывы» в компетенциях конкретного социального педагога, появление у него проблем (ошибок и систематических просчетов в работе, снижение ее качества и эффективности) и на основе такой диагностики осуществлять развитие его профессиональных компетенций.

Второе отличие состоит в реализуемой в программе стимуляции процесса самореализации молодого социального педагога его наставником. Это предусматривает работу наставника по обучению молодого специалиста постановке перед собой цели, овладения способами её достижения, определения способов достижения цели и её реализации. Учитывая, что данная деятельность носит творческий характер, стимулируемый наставником процесс самореализации молодого социального педагога способствует раскрытию его творческих потенциальных возможностей в социально-педагогической деятельности. Процесс наставнического сопровождения как организационная модель предусматривает собой совокупность взаимосвязанных направлений, этапов и технологий деятельности, способствующих реализации цели и задач, предусмотренных данной программой.

Новизна (инновационность) программы состоит в:

7) Новизне методического подхода к организации развития профессиональных компетенций молодых социальных педагогов Пушкинского района Санкт – Петербурга, основанной на идее корпоративного обучения - процесса инициированного и реализуемого в рамках районного Центра психолого-педагогической медицинской и социальной помощи, с учетом специфики системы образования Пушкинского района и каждого ОУ;

8) Нетрадиционности системы развития профессиональных компетенций молодых социальных педагогов, предусматривающих как структурированное обучение в форме семинаров и практикумов с использованием технологии мастерских, кейс-технологии, модерации и др., в сочетании с *системой тематического последовательного флэш-наставничества в индивидуальном и групповом форматах*, суть которой состоит в том, что наставник у молодого специалиста не один, а несколько, каждый из которых оказывает ему помощь по своему тематическому направлению: документационное обеспечение социально-педагогической деятельности, проектирование профилактических программ, система взаимоотношений и т.д. Работа наставника предусматривает консультирование молодых социальных педагогов по решению конкретных проблем в работе, мотивирование к профессии, повышение самооценки, курирование разработки молодым социальным педагогом своего индивидуального проекта и т.д.;

9) Востребованности данной подсистемы для образования Пушкинского района Санкт - Петербурга;

10) Экономической целесообразности (оптимальности) данной подсистемы в современных финансовых условиях района, *не предусматривающей дополнительного финансирования*.

Стратегия реализации проекта: (формат проекта, периодичность, ресурсы),

Формат программы: практико – ориентированный

Периодичность: долгосрочный (с 2024 по 2029 г.г.).

Ресурсы, необходимые для реализации программы: имеются. Дополнительных ресурсов не требуется.

Программа будет способствовать развитию образовательной системы Пушкинского района, потому что развитие профессиональных компетенций и профессионально-значимых личностных качеств молодых специалистов – социальных педагогов ОУ будут способствовать ускорению их адаптации к новой для них профессиональной деятельности, повышению их уверенности в работе по должности и как результат – скажутся на повышении результативности профилактической работы ОУ.

Планируемые результаты:

- 1) умения проектирования профилактической работы в ОУ;
- 2) умения демонстрации эмпатии к собеседникам;
- 3) умение ставить диагностически грамотные цели и задачи социально - педагогической деятельности. Т.е. умения: ставить цели и задачи в соответствии с возрастными и индивидуальными особенностями обучающихся и формулировать задачи социально-педагогических мероприятий;
- 4) умение мотивировать деятельность воспитанников на социально-педагогических мероприятиях. Т.е. умение создавать ситуации, которые вызывали бы интерес к деятельности, умение создавать условия для обеспечения позитивной мотивации воспитанников и умение создавать условия для их самомотивирования;
- 5) информационная компетентность – способы изучения воспитанников, чтобы осуществлять индивидуальный подход при организации социально-педагогического сопровождения;
- 6) система документирования профессиональной деятельности;
- 7) умения консультирования педагогов, родителей и обучающихся;
- 8) умение работать в команде с другими специалистами службы сопровождения ОУ Пушкинского района.

№ п/п	Мероприятия	Срок проведения	Результат	Ответ- ственный
I	Подготовительный этап <i>Цель:</i> определение профессиональных проблем молодых социальных педагогов ОУ Пушкинского района Санкт – Петербурга и подготовка условий для решения выявленных проблем			
1	<i>Модуль 1. Диагностико-аналитический</i> <ul style="list-style-type: none"> • анкетирование и опрос молодых социальных педагогов; • обработка результатов проведенной диагностики и выявление имеющихся у них профессиональных проблем и запросов; • постановка цели и определение задач предстоящей системы корпоративного обучения молодых социальных педагогов ОУ Пушкинского района Санкт – Петербурга, с использованием системы последовательного тематического флэш – наставничества. 	ежегодно в сентябре с 2024 по 2029 годы	10 слушателей в 2024-2025 учебном году	Ульянова И.А., Корочкина О.В., Кискаев И.А., Ходорович М.В.

2	<p><i>Модуль 2. Информационно-содержательный.</i></p> <ul style="list-style-type: none"> • разработка положения по «Школе молодого социального педагога», согласование в отделе образования администрации Пушкинского района Санкт – Петербурга и её утверждение директором Центра; • разработка программы «Школа молодого социального педагога»; • обсуждение на заседании Педагогического Совета Центра и внесение предложенных изменений в её содержание; • информирование молодых социальных педагогов о дате и содержании 1 – го занятия «Школы молодого социального педагога». 	<p><i>октябрь 2024 г.</i></p> <p><i>октябрь 2024 г.</i></p> <p><i>октябрь 2024 г.</i></p>	10 слушателей в 2024-2025 учебном году	Володарская М.И., Ульянова И.А., Корочкина О.В., Кискаев И.А., Ходорович М.В.
II	<p align="center"><i>Внедренческий этап</i></p> <p><i>Цель:</i> Развитие профессионально-значимых личностных качеств и профессиональных компетенций молодых специалистов для ускорения процесса их адаптации к профессиональной деятельности в ОУ</p>			
1	<p><i>Модуль 3. Проведение занятий по программе.</i></p> <ul style="list-style-type: none"> • проведение семинаров, практикумов, обмен обязанностями; • введение в новую роль (педагог, психолог, тьютор); • проведение мастер-классов; • моделирование и анализ педагогических ситуаций, встречающихся в деятельности социального педагога; • проведение тренингов и «круглых столов»; • создание чата молодых социальных педагогов; • проектирование 	<p><i>ежегодно: октябрь - май (2024 – 2026 г.г.)</i> (по графику проведения занятий)</p>	10 слушателей в 2024-2025 учебном году	Ульянова И.А., Корочкина О.В., Кискаев И.А., Ходорович М.В.
2	<p><i>Модуль 4. Флэш – наставничество и профессиональное саморазвитие.</i></p> <ul style="list-style-type: none"> • оказание методической помощи молодым социальным педагогам в улучшении показателей их работы по должности; • проведение индивидуальных тематических консультаций по углублению профессиональных знаний и опыта молодых социальных педагогов; • проведение тренингов по 	<p><i>ежегодно: октябрь - май (2024 – 2026 г.г.)</i></p>	10 слушателей в 2024-2025 учебном году	Ульянова И.А., Корочкина О.В., Кискаев И.А., Ходорович М.В.

	<p>углублению навыков по профессиональной коммуникации и использованию индивидуального подхода в работе с обучающимися ОУ;</p> <ul style="list-style-type: none"> • вовлечение молодых социальных педагогов в работу по проектированию инновационных общепрофилактических программ для ОУ. 			
III	<p align="center">Рефлексивный этап:</p> <p><i>Цель:</i> итоговая диагностика и анализ результативности программы «Школа молодого социального педагога»</p>			
1	<p><i>Модуль 5. Диагностико-оценочный.</i></p> <ul style="list-style-type: none"> • итоговое анкетирование; • анализ результатов деятельности «Школы молодого социального педагога». 	<p>Ежегодно в июне (2025-2029 г.г.)</p>	<p>10 слушателей в 2024-2025 учебном году</p>	<p>Володарская М.И., Ульянова И.А., Корочкина О.В., Кискаев И.А., Ходорович М.В.</p>
2	<p><i>Модуль 6. Диссеминация опыта реализации программы «Школа молодого социального педагога».</i></p> <ul style="list-style-type: none"> • Подготовка материалов и участие в конкурсе инновационных программ; • Написание статей и публикация в научных журналах; • Подготовка выступлений и участие в научно-практических конференциях. 			

ПРОЕКТ

«Развитие профессиональных компетенций педагогов-психологов дошкольных образовательных учреждений Пушкинского района Санкт – Петербурга по развитию семейных ценностей родителей воспитанников»

Цель: развитие профессиональных компетенций педагогов-психологов, работающих в дошкольных образовательных учреждениях Пушкинского района Санкт - Петербурга.

Задачи:

1. Организовать поиск, разработку и первичную апробацию педагогами – психологами ДООУ форм и технологий развития семейных ценностей в семьях воспитанников, что предусматривает развитие их профессиональных компетенций.
2. Организовывать сотрудничество педагогов – психологов ДООУ в рабочих группах в процессе разработки и первичной апробации форм и технологий развития семейных ценностей.
3. Реализовать данный проект в течение 5 учебных лет, определяя темы мастер-классов, являющихся актуальными для каждого учебного года.
4. Организовать профессиональную самопрезентацию и трансляцию опыта педагогами-психологами в работе с родителями (законными представителями) с целью развития их профессиональных компетенций.

Аннотация:

С сентября 2024 года на базе ГБУ ЦППМСП Пушкинского района Санкт-Петербурга создана и успешно функционирует рабочая группа по развитию компетенций педагогов - психологов дошкольных образовательных учреждений (далее ДООУ) в работе с семьями детей дошкольного возраста. Решено продолжить работу, определяя новую тему на каждый следующий учебный год.

Инновационная составляющая направлена на совершенствование методического обеспечения деятельности педагогов-психологов ДООУ, через развитие их компетенций в форме мастер-классов по организации мероприятий с участниками образовательных отношений в соответствии с темой, являющейся актуальной для каждого учебного года.

Целевая аудитория: педагоги-психологи ГБДОУ Пушкинского района Санкт-Петербурга, и педагоги-психологи ГБОУ ЦППМСП Пушкинского района Санкт-Петербурга, курирующие ДООУ.

Инновационная составляющая проекта:

Новизна проекта состоит в развитии компетенций педагогов – психологов ДООУ по поиску, разработке, апробации и обмену опытом реализации новых форм и технологий взаимодействия педагога – психолога с участниками образовательных отношений в ДООУ, через психолого-педагогическую поддержку педагогов, повышения уровня психологических знаний и развития семейных ценностей родителей (законных представителей) воспитанников.

Стратегия реализации проекта:

Формат проекта: практико – ориентированный

Периодичность: долгосрочный (с 2024 по 2029 г.г.).

Ресурсы, необходимые для реализации программы: имеются. Дополнительных ресурсов не требуется.

Проект будет способствовать развитию образовательной системы Пушкинского района, потому что развитие профессиональных компетенций педагогов-психологов дошкольных образовательных учреждений Пушкинского района Санкт-Петербурга по локальной тематике работы с родителями дошкольников по развитию их семейных ценностей, будет способствовать повышению качества работы дошкольных образовательных учреждений Пушкинского района.

Планируемые результаты:

1. Создание системы обмена опытом и формирования сотрудничества педагогов – психо-

- логов ДОУ для разработки и апробации новых форм и технологий профессиональной деятельности.
2. Развитие профессиональных компетенций педагогов – психологов ДОУ по развитию семейных ценностей в семьях воспитанников.
 3. Развитие семейных ценностей семей воспитанников ДОУ.

№ п/п	Мероприятия	Срок проведения	Результат	Ответственный
1	Мастер-класс «Проведение тренинга для родителей (законных представителей) в ДОУ»	29.01.2025	14	Рябченко Е.А., Рябченко Т.Д. педагоги-психологи
2	Мастер-класс «Проведение тренинга для родителей (законных представителей) в ДОУ»	12.03.2025	14	Андреева Е. В., Бастрикова О.С. педагоги-психологи
3	Мастер-класс «Развлекательно-познавательный досуг для детей и их родителей «Что? Где? Когда?»	12.03.2025	14	Мазненкова Т.В. педагог-психолог
4	Мастер-класс «Практический семинар для родителей (законных представителей)»	02.04.2025	14	Сидоренко М.Н. педагог-психолог
5	Мастер-класс «Совместное детско-родительское занятие»	21.05.2025	14	Сергеева Н.Ю. педагог-психолог
6	Мастер-классы: «Совершенствование компетенций педагогов-психологов в работе с педагогическим коллективом	2025-2026 учебный год 1 раз в месяц		Сидоренко М.Н. педагог-психолог
7	Мастер-классы: «Развитие эмоционального интеллекта участников образовательных отношений»	2026-2027 учебный год 1 раз в месяц		Сидоренко М.Н. педагог-психолог
8	Мастер-классы по теме: «Организация совместной деятельности участников образовательных отношений»	2027-2028 учебный год 1 раз в месяц		Сидоренко М.Н. педагог-психолог
9	Мастер-классы по теме: «Формирование психологически безопасной образовательной среды»	2028-2029 учебный год 1 раз в месяц		Сидоренко М.Н. педагог-психолог

Тематика мастер – классов определяется ежегодно, исходя из апробации наиболее эффективных образовательных практик.

8.3.Приложение 3

ПРОЕКТ
«Оптимизация процесса действий администрации и специалистов ОУ Пушкинского района Санкт-Петербурга в ситуации купирования кризисной ситуации обучающихся и связанного с ней риска»

Цель проекта: разработка алгоритма действий субъектов профилактики администрации ОУ, педагогов и специалистов службы сопровождения ОУ Пушкинского района Санкт-Петербурга, и системы документирования деятельности в ОУ по купированию кризисной ситуации обучающихся и связанного с ней риска.

Задачи:

6. Разработка алгоритмов изучения кризисной ситуации при возникновении любой опасной для жизнедеятельности обучающегося ОУ.
7. Разработка функций работников ОУ при работе с несовершеннолетним и его родителями (законными представителями) при суицидальном риске, проявлении суицидального поведения или другой кризисной ситуации.
8. Разработка рекомендаций для ОУ при риске суицидального поведения обучающихся или других проявлений отклоняющегося поведения.
9. Разработка и реализация в ОУ Пушкинского района общепрофилактических программ для обучающихся, программ работы с родителями, программ развития семейных ценностей как для обучающихся, так и для родителей.
10. Ускорение вывода семей из кризисной ситуации через использование алгоритма и диспетчеризации дальнейшего оказания психолого-педагогической помощи (при необходимости).

Аннотация:

Предназначение проекта состоит в оказании оперативной психологической помощи детям и подросткам ОУ Пушкинского района Санкт - Петербурга, у которых выявлен потенциальный риск опасных для их здоровья и жизни признаков (суицидальное, самоповреждающее поведение, употребление психоактивных веществ (ПАВ) и др.

Процесс реализации проекта предусматривает разработку и внедрение в профилактическую деятельность ОУ систематизированных на основе различных нормативных источников алгоритмов выявления детей и семей в кризисной ситуации и предоставление им необходимой психолого-педагогической помощи.

Особенностями проекта являются возможность оказание экстренной как очной так и онлайн психологической помощи детям и подросткам за счет цифровизации, система индивидуального сопровождения специалистами детей в кризисной ситуации и оказания психологической помощи родителям, информирования детей и подростков о возможности получения психологической помощи, информирование жителей Пушкинского района о ходе реализации проекта, новых разработках и полученных результатах в различных форматах текстовых материалов, докладов на конференциях и других профессиональных мероприятиях.

Реализация проекта позволит детям, подросткам и родителям рефлексировать опасность кризисной ситуации и ее последствий, получать информацию о возможностях психологической помощи в кризисной ситуации, развивать навыки регулирования дистресса и как следствие - повысить уровень психологического здоровья детей и подростков.

Целевая аудитория: обучающиеся ОУ и семьи Пушкинского района, находящиеся в кризисной ситуации

Новизна проекта состоит в:

- 1) Разработке и экспериментальной проверке модели системы раннего выявления (на основе признаков кризисного состояния, предоставленного ГБУ ЦППМСП) обучающих-

ся ОУ Пушкинского района, находящихся в кризисной ситуации и организации экстренной психолого-педагогической помощи специалистами служб сопровождения ОУ, с интеграцией ресурсов Центра психолого-педагогической, социальной и медицинской помощи Пушкинского района;

- 2) Организации комплексной системы разработки и проведения общепрофилактической работы в ОУ Пушкинского района.

Стратегия реализации проекта:

Формат проекта: практико – ориентированный

Периодичность: долгосрочный (с 2024 по 2029 г.г.).

Ресурсы, необходимые для реализации программы: дополнительные ставки педагогов – психологов, необходимых для создания и организации деятельности кризисной психологической службы ГБУ ЦППМСП Пушкинского района Санкт-Петербурга.

Проект способствует развитию образовательной системы Пушкинского района Санкт – Петербурга, потому что система раннего выявления кризисных состояний обучающихся ОУ, создание кризисной психологической службы ГБУ ЦППМСП будут способствовать оперативному купированию кризисной ситуации обучающихся и связанного с ней риска для здоровья и жизни обучающихся, и как результат – скажутся на повышении результативности профилактической работы ОУ и системы образования Пушкинского района.

Планируемые результаты:

1. Сокращение сроков анализа ситуаций и запуска процесса реагирования.
2. Снижение трудоемкости выполняемых операций (в зависимости от сложности ситуации).
3. Сокращение действий по работе с документами через использование готовых шаблонов документов и справочной информации (контакты учреждений).
4. Цифровизация процессов онлайн – консультирования кризисной психологической службой ГБУ ЦППМСП Пушкинского района Санкт-Петербурга и документооборота.

№ п/п	Мероприятие	Срок проведения	Результат	Ответственный
1	Разработка, обучение специалистов ОУ, и реализация в профилактическую деятельность системы образования Пушкинского района Санкт - Петербурга методических рекомендаций «Алгоритм действий администрации и специалистов ОУ Пушкинского района, и система документирования деятельности в ОУ по купированию кризисной ситуации обучающихся и связанного с ней риска». <i>Примечание: с учетом специфики Пушкинского района.</i>	декабрь 2024 – декабрь 2029 г.		ГБУ ЦППМСП Пушкинского района Санкт - Петербурга
2	Разработка функций и должностных обязанностей классных руководителей и других работников ОУ при работе с несовершеннолетним и его родителями (законными представителями) при суицидальном риске, проявлении	декабрь 2024 – февраль 2025		ГБУ ЦППМСП Пушкинского района Санкт - Петербурга

	суицидального поведения или другой опасной для жизни и здоровья кризисной ситуации			
3	Разработка рекомендаций для ОУ Пушкинского района по организации постоянной системы индивидуального сопровождения классным руководителем и специалистами службы сопровождения при повышенном уровне риска суицидального поведения обучающихся или других проявлений отклоняющегося поведения, с целью сохранения их здоровья и жизни.	<i>декабрь 2024 – декабрь 2029 г.</i>		ГБУ ЦППМСП Пушкинского района Санкт - Петербурга
4	Проведение семинаров и наставническое сопровождение разработки и реализации в ОУ Пушкинского района общепрофилактических программ для обучающихся, программ работы с родителями, программ развития семейных ценностей как для обучающихся, так и для их родителей.	<i>декабрь 2024 – декабрь 2029 г.</i>		ГБУ ЦППМСП и ОУ Пушкинского района Санкт – Петербурга
5	Реализация алгоритмов выявления и индивидуального сопровождения, и диспетчеризации дальнейшего оказания психолого-педагогической помощи (при необходимости), для ускорения вывода семей из кризисной ситуации.	<i>декабрь 2024 – декабрь 2029 г.</i>		ГБУ ЦППМСП и ОУ Пушкинского района Санкт – Петербурга
6	Создание и организация деятельности кризисной психологической службы ГБУ ЦППМСП (<i>при предоставлении дополнительных ставок педагогов – психологов</i>)	<i>декабрь 2024 – декабрь 2029 г.</i>		ГБУ ЦППМСП Пушкинского района Санкт - Петербурга

8.4. Приложение 4

ПРОГРАММА

повышения комфортности образовательной среды на основе внедрения системы программ профилактики буллинга в ОУ Пушкинского района Санкт – Петербурга

Цель: повышение результативности работы по профилактике буллинга и повышения комфортности образовательной среды в ОУ Пушкинского района Санкт – Петербурга.

Задачи:

- 1) Разработка методических рекомендаций по профилактике буллинга в ОУ, с целью структурирования работы специалистов служб сопровождения ОУ Пушкинского района Санкт – Петербурга по профилактике буллинга;
- 2) Алгоритмизация процессов профилактики буллинга в ОУ, с целью сокращения времени на решение возникающих кризисных ситуаций среди обучающихся класса;
- 3) Развитие профессиональных компетенций специалистов, реализующих программы по профилактике буллинга в ОУ, с использованием различных форм и способов обучения, и системы последовательного тематического флэш - наставничества;
- 4) Сопровождение деятельности служб сопровождения ОУ Пушкинского района по оптимизации межличностных и межгрупповых отношений в классных коллективах: обучение обучающихся навыкам самоконтроля, способности понимать и принимать особенности своих сверстников и взрослых, позитивного восприятия себя и другого человека, способам конструктивного взаимодействия в конфликтных ситуациях;

Аннотация:

Программа рассчитана на 5 лет поэтапного внедрения алгоритма последовательного тематического флэш-наставничества и разработанных методических рекомендаций по разработке и реализации в ОУ Пушкинского района программ по профилактике буллинга. Предусматривает этапы диагностики степени распространенности буллинга в ОУ Пушкинского района, разработки методических рекомендаций, обучения специалистов служб сопровождения ОУ по разработке и реализации школьных программ профилактики буллинга, их экспертную оценку, разработку и реализацию алгоритма последовательного тематического флэш – наставничества специалистов.

Результатом реализации программы специалисты служб сопровождения ОУ Пушкинского района Санкт - Петербурга научатся своевременно выявлять ситуации буллинга в коллективах классов, конструктивно на них реагировать и грамотно проектировать систему профилактических мер в классе или в школе.

Целевая аудитория: специалисты служб сопровождения ОУ Пушкинского района Санкт – Петербурга.

Новизна (инновационность) программы состоит в:

Новизне методического подхода к организации развития профессиональных компетенций Пушкинского района Санкт – Петербурга, основанной на способах корпоративного обучения и нетрадиционной системе наставничества: тематического последовательного флэш-наставничества в индивидуальном и групповом форматах, который предусматривает оказание методической помощи наставляемым по тематическому направлению:

- проектирование программы ОУ по профилактике буллинга среди обучающихся;
- алгоритм реализации программы ОУ по профилактике буллинга на основе предоставленных специалистам методическим рекомендациям;
- система индивидуального сопровождения обучающихся, подвергающихся буллингу.
- Востребованности данной подсистемы для образования Пушкинского района Санкт - Петербурга;
- Экономической целесообразности (оптимальности) данной подсистемы в современных финансовых условиях района, не предусматривающей дополнительного финансирования.

Стратегия реализации программы:

Формат программы: практико – ориентированный

Периодичность: долгосрочный (с 2025 по 2029 г.г.).

Ресурсы, необходимые для реализации программы: имеются. Дополнительных ресурсов не требуется.

Программа способствует развитию образовательной системы Пушкинского района, потому что является одним из ведущих способов для создания комфортности образовательной среды в ОУ Пушкинского района, как основного условия повышения качества обучения, несомненно будет способствовать развитию образовательной системы Пушкинского района.

Планируемые результаты:

Развитие у специалистов служб сопровождения ОУ Пушкинского района Санкт-Петербурга:

- 1) Умений проектирования профилактики буллинга среди обучающихся;
- 2) Знаний и умений проектирования программ профилактики буллинга;
- 3) Умения демонстрации эмпатии к собеседникам;
- 4) Умение мотивирования деятельности воспитанников на антибуллинговых мероприятиях;
- 5) Умения осуществлять индивидуальный подход к обучающимся при проведении индивидуальных консультаций;
- 6) Умение работать в команде с другими специалистами службы сопровождения и педагогами ОУ;
- 7) Сокращения времени на решение возникающих кризисных ситуаций среди обучающихся.

№ п/п	Мероприятие	Срок проведения	Результат	Ответственный
Подготовительный этап	Создание экспертной группы на базе ГБУ ЦППМСП Пушкинского района Санкт – Петербурга (далее Центр)	январь 2025	Положение об экспертизе и приказ о создании экспертной группы ГБУ ЦППМСП Пушкинского района Санкт – Петербурга в рамках деятельности по созданию и внедрению алгоритма и методических рекомендаций по профилактике буллинга	Володарская М.И. - директор Центра
	Оценка эффективности работы ОУ Пушкинского района Санкт-Петербурга по профилактике буллинга среди обучающихся	февраль 2025	Справка об эффективности работы ОУ Пушкинского района Санкт-Петербурга по профилактике буллинга среди обучающихся	Экспертная группа Центра, специалисты ОУ Пушкинского района Санкт-Петербурга
	Экспертиза результативности апробированных ранее программ профилактики буллинга в ОУ Пушкинского района	март 2025	Оценка актуальности создания алгоритма и методических рекомендаций по программам профилактики	Экспертная группа Центра

			буллинга среди обучающихся. Определение оснований для формирования алгоритма	
1.	Работа экспертной группы Центра по созданию и внедрению алгоритма и методических рекомендаций программам профилактики буллинга	апрель – июнь 2025	Проект «Алгоритм и методические рекомендации по разработке и реализации в ОУ программ профилактики буллинга	Экспертная группа Центра
2.	Согласование и утверждение «Алгоритма и методических рекомендаций по разработке и реализации программ профилактики буллинга»	август 2025	Согласованный и утвержденный вариант «Алгоритма и методических рекомендаций по разработке и реализации программ профилактики буллинга»	Отдел образования администрации Пушкинского района Санкт-Петербурга, Володарская М.И. – директор Центра
3.	Круглый стол «Инструктаж специалистов, реализующих программы профилактики буллинга. Особенности внедрения алгоритма программ, методических рекомендаций и распределения обязанностей по флэш - наставничеству»	сентябрь 2025	Рабочие материалы по внедрению «Алгоритма и методических рекомендаций по разработке и реализации программ профилактики буллинга»	Экспертная группа Центра, специалисты ОУ Пушкинского района
4.	Реализация этапов пилотного внедрения «Алгоритма и методических рекомендаций по разработке и реализации программ профилактики буллинга»	октябрь – декабрь 2025	Справка по результатам внедрения «Алгоритма и методических рекомендаций по разработке и реализации программ профилактики буллинга» в пилотных школах (охват школ 15% от общего количества ОУ Пушкинского района)	Экспертная группа Центра, специалисты пилотных ОУ Пушкинского района
5.	Подведение итогов пилотного внедрения внедрения «Алгоритма и методических	январь 2026	Отчет о проделанной работе, анализ результативности реализованных	Экспертная группа Центра, специалисты пилотных ОУ

	рекомендаций по разработке и реализации программ профилактики буллинга»		программ ОУ по профилактике буллинга	Пушкинского района
6.	Заседание экспертной группы специалистов по обсуждению «Алгоритма и методические рекомендации по по разработке и реализации программ профилактики буллинга». Анализ и экспертиза результатов апробации	февраль 2026	«Алгоритм и методические рекомендации по по разработке и реализации программ профилактики буллинга», прошедший апробацию	Экспертная группа Центра
7.	Подведение промежуточных итогов реализации «Программа повышения комфортности образовательной среды на основе внедрения системы программ профилактики буллинга в ОУ Пушкинского района Санкт – Петербурга». Представление результатов в отдел образования	март 2026	Систематизация полученного опыта-	Володарская М.И. – директор Центра, экспертная группа Центра
8.	Внесение корректив в «Алгоритм и методические рекомендации по по разработке и реализации программ профилактики буллинга» в соответствии со спецификой целевой аудитории ОУ на основании анализа запросов школ и утверждение их директором Центра	апрель 2026	Коррективы в «Алгоритм и методические рекомендации по по разработке и реализации программ профилактики буллинга»	Володарская М.И. – директор Центра, экспертная группа Центра
9.	Круглый стол с участниками программы	май 2026	Методические материалы о формах и моделях работы по теме «Профилактика буллинга среди обучающихся школ»	Отдел образования администрации Пушкинского района Санкт-Петербурга Специалисты ГБУ ЦППМСП Пушкинского района Санкт-Петербурга,

				специалисты ОУ Пушкинского района Специалисты ГБУ ИМЦ Пушкинского района Санкт-Петербурга
10.	Реализация 2 - го этапа (вторичная апробация) «Алгоритма и методических рекомендаций по разработке и реализации программ профилактики буллинга» в ОУ Пушкинского района Санкт-Петербурга после внесения корректив	сентябрь – декабрь 2026	Охват школ 35%	экспертная группа Центра, специалисты ОУ Пушкинского района Санкт-Петербурга
11.	Анализ промежуточных результатов вторичной апробации «Алгоритма и методических рекомендаций по разработке и реализации программ профилактики буллинга» в ОУ Пушкинского района Санкт-Петербурга после внесения корректив	январь 2027	Отчет по результатам вторичной апробации	Экспертная группа Центра
12.	Мастер - класс «Калейдоскоп лучших практик по внедрению «Алгоритма и методических рекомендаций по разработке и реализации программ профилактики буллинга»	февраль – апрель 2027	Публикации статей с представлением опыта работы с акцентом на наиболее успешные практики	Экспертная группа Центра, специалисты ОУ Пушкинского района Санкт-Петербурга
13.	Заседание экспертной группы для анализа результативности работы, корректировка алгоритма (при необходимости)	май - июнь 2027	Коррективы в «Алгоритм и методические рекомендации по разработке и реализации программ профилактики буллинга»	Экспертная группа Центра
14.	Семинар - практикум для специалистов ОУ Пушкинского района Санкт-Петербурга	сентябрь 2027	Протокол предложений об использовании опыта школ, прошедших апробацию «Алгоритма	Экспертная группа Центра Специалисты ОУ Пушкинского

			и методических рекомендаций по разработке и реализации программ профилактики буллинга» обязательные для дальнейшей работы в ОУ	района Санкт-Петербурга
15.	Внедрение «Алгоритма и методических рекомендаций по разработке и реализации программ профилактики буллинга» во всех ОУ Пушкинского района Санкт - Петербурга	октябрь – апрель 2027	Охват школ 100%	Специалисты ОУ Пушкинского района Санкт-Петербурга
16.	Подведение итогов реализации «Алгоритма и методических рекомендаций по разработке и реализации программ профилактики буллинга» во всех ОУ Пушкинского района Санкт - Петербурга	май 2027	Отчет о проделанной работе	Специалисты ОУ Пушкинского района
17.	Заседание экспертной группы специалистов по направлению работы по теме: «Создание и внедрение алгоритма и методических рекомендации по программам профилактики буллинга». Экспертиза материалов	июнь – сентябрь 2027	Отредактированный вариант «Алгоритма и методических рекомендаций по разработке и реализации программ профилактики буллинга»	Экспертная группа Центра
18.	Районная педагогическая конференция	октябрь 2027	Резолюция и рекомендации по организации конкурса программ профилактики буллинга Публикация материалов в районном цифровом журнале «ПеЛиКАН»	Экспертная группа Центра, Специалисты ГБУ ИМЦ Пушкинского района Санкт-Петербурга Специалисты ОУ Пушкинского района
19.	Разработка Положения о проведении районного конкурса программ профилактики буллинга «Дорогою добра...»	ноябрь - декабрь 2027	Положение о конкурсе «Дорогою добра...»	Структурное подразделение профилактики отклоняющегося и

				противоправного поведения среди детей и подростков ГБУ ЦППМСП Пушкинского района Санкт-Петербурга
20.	Районный конкурс лучших практик «Дорогою добра...» Мероприятия на базе ОУ Пушкинского района Санкт-Петербурга	январь – 2028 -апрель 2029	<ul style="list-style-type: none"> создание базы данных на цифровой платформе; Интеграция опыта Обмен методиками, материалами; Публикации статей с представлением опыта работы с акцентом на наиболее успешные практики 	ГБУ ЦППМСП Пушкинского района Санкт-Петербурга, Центр информатизации образования (ЦИО) Пушкинского района Санкт-Петербурга, ГБУ ИМЦ Пушкинского района Санкт-Петербурга
21.	Заседание экспертной группы специалистов по направлению работы «Создание и внедрение алгоритма и методических рекомендации по антибуллинговым программам» «Об итогах работы экспертной группы». Отбор положительного опыта. Подготовка аналитического отчета	май 2029	Итоговый отчет о реализации проекта, SWOT –анализ «Опыт работы Пушкинского района СПб в рамках реализации «Программы повышения комфортности образовательной среды на основе внедрения системы программ профилактики буллинга в ОУ Пушкинского района Санкт – Петербурга», реализуемым в ОУ Пушкинского района СПб»	Экспертная группа Центра, ГБУ ИМЦ Пушкинского района Санкт-Петербурга Победители конкурса
22.	Выступление на районном педсовете	август 2029	Презентация опыта реализации программы	Экспертная группа Центра
23.	Создание творческой группы и подготовка сборника практик по внедрению «Алгоритма и методических рекомендаций по разработке и реализации	октябрь 2029	Сборник практик по внедрению «Алгоритма и методических рекомендаций по разработке и реализации программ профилактики	Экспертная группа Центра, специалисты ОУ Пушкинского района

	программ профилактики буллинга»		буллинга»	
24.	Тиражирование опыта работы	ноябрь 2029	Участие в городской конференции, ПМОФ Приглашение к участию ОУ из других районов	Директор и специалисты Центра

Примечание: План не исключает возможности проведения внеочередных заседаний экспертной группы по нормативно-методическому обеспечению.