

**ГОСУДАРСТВЕННОЕ БЮДЖЕТНОЕ УЧРЕЖДЕНИЕ ЦЕНТР ПСИХОЛОГО-  
ПЕДАГОГИЧЕСКОЙ, МЕДИЦИНСКОЙ И СОЦИАЛЬНОЙ ПОМОЩИ  
ПУШКИНСКОГО РАЙОНА САНКТ-ПЕТЕРБУРГА**

**СОГЛАСОВАНО**

Решение общего собрания  
ГБУ ЦППМСП Пушкинского района  
Санкт-Петербурга  
Протокол от 27.03.2025 № 1

**УТВЕРЖДЕНО**

Директор ГБУ ЦППМСП  
Пушкинского района Санкт-Петербурга  
\_\_\_\_\_  
М.И. Володарская  
Приказ от 27.04.2026 №15 - од

**ОТЧЕТ ПО САМООБСЛЕДОВАНИЮ  
ГОСУДАРСТВЕННОГО БЮДЖЕТНОГО УЧРЕЖДЕНИЯ  
ЦЕНТР ПСИХОЛОГО-ПЕДАГОГИЧЕСКОЙ, МЕДИЦИНСКОЙ И СОЦИАЛЬНОЙ  
ПОМОЩИ ПУШКИНСКОГО РАЙОНА САНКТ-ПЕТЕРБУРГА  
ЗА 2025 ГОД**

## СОДЕРЖАНИЕ

### Наименование разделов

№п/п	Наименование разделов	Стр.
	<b>Введение</b>	3
<b>1.</b>	<b>Основные сведения об учреждении</b>	3
1.1.	Общая характеристика	3
1.2.	Правоустанавливающие документы	4
1.3.	Органы управления Центра	5
1.4.	Руководящий состав Центра	6
1.5.	Нормативно-правовые основы управления деятельностью Центра	6
<b>2.</b>	<b>Оценка кадрового обеспечения образовательного процесса</b>	8
2.1.	Сведения о руководящих, педагогических и других работниках, обеспечивающих организацию образовательного процесса	8
2.2.	Сведения об аттестации педагогических работников	11
2.3.	Сведения о повышении профессионального мастерства педагогических работников в 2025 году	11
2.4.	Участие сотрудников Центра в профессионально ориентированных конкурсах и массовых методических районных, городских, всероссийских и международных мероприятиях	11
<b>3.</b>	<b>Оценка эффективности системы управления Центром</b>	15
3.1.	Оценка эффективности структуры управления	15
3.2.	Взаимодействие центра с образовательными организациями, межведомственное взаимодействие	16
3.3.	Организация взаимодействия центра с родителями (законными представителями)	17
3.4.	Организация работы официального сайта и Вконтакте по повышению эффективности информирования о деятельности Центра	17
<b>4.</b>	<b>Характеристика образовательной деятельности</b>	18
4.1.	Основные виды деятельности	18
4.2.	Характеристика образовательного процесса	20
4.3.	Характеристика контингента обучающихся в 2025 году	21
4.4.	Характеристика обучающихся с ограниченными возможностями здоровья (далее- ОВЗ)	21
4.5.	Оценка воспитательной работы Центра	21
4.6.	Характеристика летней оздоровительной кампании	24
<b>5.</b>	<b>Оценка содержания и качества подготовки обучающихся</b>	24
5.1.	Перечень и характеристика программ, реализуемых в Центре	24
5.2.	Активность и результативность участия обучающихся ОУ Пушкинского района в профилактических конкурсах	25
5.3.	Динамика реализации дополнительных общеобразовательных общеразвивающих программ Центра, реализованных в 2024 - 2025 годах	26
<b>6.</b>	<b>Оценка учебно-методического обеспечения</b>	30
6.1.	Характеристика учебно-методического потенциала Центра	30
6.2.	Оценка эффективности работы районных учебно-методических объединений Центра	32
<b>7.</b>	<b>Оценка материально-технической базы по обеспечению образовательного процесса</b>	41
7.1.	Материально-техническое обеспечение деятельности учреждения	41
<b>8.</b>	<b>Перспективы и планы развития Центра</b>	42
<b>9.</b>	<b>Приложение «Показатели деятельности Центра, подлежащие самообследованию»</b>	49

## ВВЕДЕНИЕ

Потребность в проведении самообследования государственного бюджетного учреждения центр психолого-педагогической, медицинской и социальной помощи Пушкинского района Санкт-Петербурга (далее – Центр) определена требованием пункта 3 части 2 статьи 29 Федерального закона от 29 декабря 2012г. № 273-ФЗ «Об образовании в Российской Федерации».

А также следующими нормативными правовыми актами:

- 1) Постановлением Правительства Российской Федерации от 20 октября 2021 года N 1802 «Об утверждении Правил размещения на официальном сайте образовательной организации в информационно-телекоммуникационной сети "Интернет" и обновления информации об образовательной организации, а также о признании утратившими силу некоторых актов и отдельных положений некоторых актов Правительства Российской Федерации» (с изменениями на 28 сентября 2023 года);
- 2) Приказом Министерства образования и науки Российской Федерации от 14.06.2013 г. № 462 «Об утверждении Порядка проведения самообследования образовательной организацией» (с изменениями от 14 декабря 2017 года);
- 3) Приказом Минобрнауки России от 10 декабря 2013г. № 1324 «Об утверждении показателей деятельности образовательной организации, подлежащей самообследованию».

## 1. ОСНОВНЫЕ СВЕДЕНИЯ ОБ УЧРЕЖДЕНИИ

### 1.1. Общая характеристика.

Таблица №1

Полное наименование организации	Государственное бюджетное учреждение Центр психолого-педагогической, медицинской и социальной помощи Пушкинского района Санкт-Петербурга
Сокращенное название организации	ГБУ ЦППМСП Пушкинского района Санкт-Петербурга
Организационно - правовая форма	Государственное бюджетное учреждение субъекта Российской Федерации
Место нахождения (юридический и фактический адрес)	196607, Российская Федерация, Санкт-Петербург, г. Пушкин ул. Церковная дом 37 (административный корпус)
Год создания	ГБУ ЦППМСП Пушкинского района Санкт-Петербурга создано на основании Распоряжения Комитета по образованию Администрации Санкт – Петербурга от 09.06.2000 № 141 – р., Распоряжения территориального управления Пушкинского административного района Санкт – Петербурга 31.08.200 №765 – р., Приказа отдела народного образования Пушкинского района 01.09.2000 №119.
Дата создания образовательной организации	13 декабря 2002
Телефон/ факс	(812) 451-77-56
Официальный сайт	<a href="https://pushkincentr.narod.ru/">https://pushkincentr.narod.ru/</a>
Электронный адрес	<a href="mailto:pushkincentr@mail.ru">pushkincentr@mail.ru</a>
Директор	Володарская Марина Ивановна
Учредитель	Комитет по образованию Санкт-Петербурга, администрация Пушкинского района Санкт-Петербурга

Центр расположен в Пушкинском районе Санкт-Петербурга, по адресам:

- г. Пушкин ул. Церковная дом 37 (административный корпус);
- пос. Шушары, Вилеровский переулок, дом 6;
- г. Павловск, Песчаный пер., д 11/16, литер А.

За Центром закреплена:

- общая площадь – 653,2 кв. м.;
- полезная площадь – 551,8 кв. м.

Представительств и филиалов у ГБУ ЦППМСП Пушкинского района - нет

**Основная цель деятельности Центра** - предоставление психолого- педагогической, медицинской и социальной помощи обучающимся, испытывающим трудности в освоении основных общеобразовательных программ, своем развитии и социальной адаптации.

**Предмет деятельности Центра:**

- деятельность по оказанию психолого-педагогической, медицинской и социальной помощи обучающимся;
- оказание помощи организациям, осуществляющим образовательную деятельность, по вопросам реализации основных общеобразовательных программ, обучения и воспитания обучающихся, профилактики асоциального поведения обучающихся;
- осуществление функций территориальной психолого-медико-педагогической комиссии Пушкинского района Санкт-Петербурга;
- реализация дополнительных общеобразовательных общеразвивающих программ.

## 1.2. Правоустанавливающие документы.

Таблица №2

Лицензия на право-ведение образовательной деятельности	серия 78ЛЮ2 № 0001776 от 22.03.2017
Свидетельство о постановке на учет в налоговом органе	Серия №_006049345_от 09.01.2002 Выдано Межрайонной инспекцией Федеральной налоговой службой России №2 по Санкт-Петербургу. Регистрационный № 102, 78090, 10790
Свидетельство внесении в единый государственный реестр юридических лиц	Серия_78_№_003857181 от 13.12.2002_г. Выдано межрайонной инспекцией Министерства Российской Федерации по налогам и сборам № 2 Санкт-Петербурга
Свидетельство о государственной аккредитации	Государственная аккредитация образовательной программы не предусмотрена.
Устав	Зарегистрирован Федеральной налоговой службой 24.11.2023, запись за номером 2237803231862. Последние изменения и дополнения согласованы Главой администрации Пушкинского района Санкт-Петербурга в 2023 году и утверждены Распоряжением Комитета по образованию Санкт-Петербурга от 27.10.2023 № 1384-р
Государственное задание	Утверждено главой администрации Пушкинского района Санкт-Петербурга Дата утверждения государственного задания - 25.12.2025

### 1.3. Органы управления Центра

Система управления Центром строится в соответствии с Законом Российской Федерации «Об образовании в Российской Федерации» №273-ФЗ от 29.12.2012 г. (с последующими редакциями), Уставом и другими локальными актами Центра, которые создают правовую основу осуществления государственно-общественного управления.

Единоличным исполнительным органом учреждения является директор Центра, прошедший обязательную аттестацию в порядке, установленном Правительством Санкт-Петербурга, назначаемый на должность и освобождаемый от должности администрацией района в соответствии с правовыми актами Санкт-Петербурга.

Формами самоуправления являются: педагогический совет, общее собрание работников учреждения, профессиональный союз работников.

Их полномочия, характер участия в принятии управленческих решений определены в таблице № 3

Таблица №3

№ п/п	Наименование органа	Основные функции
1	Директор	<ul style="list-style-type: none"><li>• Осуществляет общее руководство Центром;</li><li>• Решает вопросы функционирования Центра, финансово - хозяйственной деятельности, кадрового обеспечения, организации образовательного процесса в соответствии с Уставом и лицензией;</li><li>• Контролирует работу и обеспечивает взаимодействие структурных подразделений Центра;</li><li>• Представляет интересы учреждения в структурах власти и городской среды.</li></ul>
2	Педагогический совет	Рассматривает вопросы: <ul style="list-style-type: none"><li>• развития образовательных услуг Центра;</li><li>• регламентации образовательных отношений;</li><li>• разработки образовательных программ;</li><li>• выбора средств обучения и воспитания;</li><li>• материально-технического обеспечения образовательного процесса;</li><li>• изучения и распространения педагогического опыта сотрудников;</li><li>• профессионального роста сотрудников;</li><li>• координации деятельности методических объединений.</li></ul>
3	Общее собрание трудового коллектива	Реализует право работников участвовать в управлении Центром, в том числе: <ul style="list-style-type: none"><li>• разработки и принятия проекта новой редакции Устава, проектов изменений и дополнений в Устав Центра;</li><li>• принятии локальных актов, содержащих условия о премировании и стимулировании работников, а также о представлении работников Центра к награждению;</li><li>• вопросов стратегии развития Центра.</li><li>• формировании коллективного договора и осуществлении контроля его выполнения;</li><li>• разрешении конфликтных ситуаций между работниками и администрацией Центра.</li></ul>

#### 1.4. Руководящий состав Центра

Таблица №4

№ п/п	ФИО	Должность	Курируемые структурные подразделения	Контактные телефоны
1	Володарская Марина Ивановна	Директор	Все структурные подразделения ГБУ ЦППМСП Пушкинского района Санкт-Петербурга	(812) 451-77-56
2	Ульянова Ирина Анатольевна	Заместитель директора	Все структурные подразделения ГБУ ЦППМСП Пушкинского района Санкт-Петербурга	(812) 451-77-56
3	Василенко Елена Алексеевна	Заместитель директора по консультационно-диагностической работе	Территориальная психолого-медико-педагогическая комиссия Пушкинского района Санкт-Петербурга	(812) 451-77-56
4	Шпыркин Юрий Владимирович	Заместитель директора по АХЧ	Все структурные подразделения ГБУ ЦППМСП Пушкинского района Санкт-Петербурга	(812)451-77-56
5	Кузикова Софья Андреевна	Заведующий структурным подразделением профилактики отклоняющегося и противоправного поведения среди детей и подростков	Структурное подразделение профилактики отклоняющегося и противоправного поведения среди детей и подростков	(812)451-77-56

#### 1.5. Нормативно-правовые основы управления деятельностью Центра

- 1.5.1. Федеральный Закон от 29.12.2012 № 273-ФЗ «Об образовании в Российской Федерации» (в редакции от 28.12.2024 №551-ФЗ, № 557-ФЗ);
- 1.5.2. Федеральный закон от 24.07.1998 № 124-ФЗ «Об основных гарантиях прав ребенка в Российской Федерации» (ред. от 23.11.2024 N 411-ФЗ);
- 1.5.3. Национальный проект «Образование», продленный до 2030 г. в соответствии с Указом Президента Российской Федерации от 21.07.2020 N 474 «О Национальных целях развития Российской Федерации до 2030 года»;
- 1.5.4. Федеральный проект «Семейные ценности и инфраструктура культуры» Национального проекта «Семья»;

- 1.5.5. Положение «О психолого-медико-педагогической комиссии» (утвержденной Приказом Министерства просвещения Российской Федерации от 01.11.2024 № 763);
- 1.5.6. Приказ Минпросвещения России от 06.11.2024 N 778 "Об утверждении типового порядка организации деятельности по оказанию психолого-педагогической, медицинской и социальной помощи, в том числе типового порядка деятельности центра психолого-педагогической, медицинской и социальной помощи";
- 1.5.7. Постановление Главного государственного санитарного врача РФ от 28.09.2020г. № 28 «Об утверждении санитарных правил СП 2.4.3648-20 «Санитарно-эпидемиологические требования к организациям воспитания и обучения, отдыха и оздоровления детей и молодежи»;
- 1.5.8. Концепция развития системы психолого-педагогической помощи в сфере общего образования и среднего профессионального образования в Российской Федерации на период до 2030 года, утвержденные Министром просвещения Российской Федерации 18 июня 2024 г. N СК-13/07вн.;
- 1.5.9. СП 2.4.3648-20 «Санитарно-эпидемиологические требования к организациям воспитания и обучения, отдыха и оздоровления детей и молодежи»;
- 1.5.10. СанПиН 1.2.3685-21 «Гигиенические нормативы и требования к обеспечению безопасности и (или) безвредности для человека факторов среды обитания» (действуют с 01.03.2021);
- 1.5.11. Распоряжение Комитета по образованию Правительства Санкт-Петербурга от 01.07.2022 № 1342-р «Об утверждении Положения о деятельности педагога-психолога в государственных образовательных учреждениях Санкт-Петербурга, находящихся в ведении Комитета по образованию и администраций районов Санкт-Петербурга»;
- 1.5.12. Положение о Санкт-Петербургской региональной системе оценки качества образования (утвержденной Распоряжением Комитета по образованию Правительства Санкт – Петербурга от 14 июля 2023 года N 938-р, с изменениями на 27 сентября 2024 года);
- 1.5.13. Устав ГБУ ЦППМСП Пушкинского района Санкт-Петербурга (7 редакция, 24.11.2023 г.);
- 1.5.14. Правила приема обучающихся в Государственное бюджетное учреждение Центр психолого-педагогической, медицинской и социальной помощи Пушкинского района Санкт-Петербурга. Приказ № 41 о/д от 25.12.2023;
- 1.5.15. Правила внутреннего распорядка обучающихся в Государственном бюджетном учреждении Центре психолого-педагогической, медицинской и социальной помощи Пушкинского района Санкт-Петербурга. Приказ №41 о/д от 25.12.2023;
- 1.5.16. Правила внутреннего трудового распорядка (редакция от 25.12.2023);
- 1.5.16.1. Коллективный договор ГБУ ЦППМСП Пушкинского района Санкт-Петербурга на 2023-2026 годы.

А также иные нормативно-правовые акты Российской Федерации и Санкт-Петербурга. Основные нормативно-правовые документы размещены на официальном сайте <https://pushkincentr.narod.ru/> г

**Вывод:** Структура, нормативно-правовая база управления деятельностью специалистов Центра позволяет качественно осуществлять работу по основным направлениям деятельности.

## 2. ОЦЕНКА КАДРОВОГО ОБЕСПЕЧЕНИЯ ОБРАЗОВАТЕЛЬНОГО ПРОЦЕССА

## 2.1. Сведения о руководящих, педагогических и других работниках, обеспечивающих организацию образовательного процесса

Кадровая политика Центра является одним из важнейших аспектов проблемы управления персоналом и её эффективность во многом зависит от того, соблюдаются ли основные принципы работы с кадрами:

1. Сохранение, укрепление и развитие профессионализма кадрового потенциала Центра;
2. Повышение эффективности профессиональной деятельности педагогического коллектива Центра;
3. Инновационность (научность), предполагающий применение всех доступных инструментов профессиональной деятельности, которые помогают достигать поставленных целей с максимальной эффективностью.;

**Основная цель** кадровой политики в Центре - повышение качества образовательной деятельности через обеспечение оптимального баланса процессов обновления и сохранения численного и качественного состава кадров в его профессиональном развитии в соответствии с потребностями как Центра, так и требованиями действующего законодательства.

В качестве инструментов кадровой политики руководства Центра выступают:

- 1) Руководство коллективом;
- 2) Организация процесса развития профессиональных компетенций сотрудников;
- 3) Мотивация сотрудников в материальном и моральном аспектах для повышения результативности их деятельности;
- 4) Кадровое планирование, в плане регулярного анализа и определения потребности в сотрудниках для достижения целей Центра.

Таблица № 5

### Штатная численность сотрудников по категориям должностей

№ п/п	Категория персонала	Численность (штатных единиц)	Степень укомплектованности (в %)
1	Руководители	5	100
2	Специалисты (Педагогический персонал)	89,65	95
3	Специалисты (Медицинский персонал)	0,75	100
4	Прочие специалисты	3,5	71
5	Служащие	4,85	100
6	Рабочие	5,5	91
<b>ИТОГО</b>		109,25	94

Проблемой является недокомплект педагогических работников, хотя их недоукомплектованность не носит критического характера.

Таблица № 6

### Руководящие и педагогические работники

№ п/п	Наименование показателя	Всего руководящих и педагогических работников	В % (от штатной численности)	Из них внешних совместителей	% (от штатной численности)	Из них имеют	
						ученую степень	ученое звание
1	Всего руководящих и педагогических работников	98	87	34	30	3	
2	в том числе: руководящие работники	4	4			1	
3	в том числе: руководители	1	1				
4	заместители руководителя	2	2			1	
5	педагогические работники	94	83	34	30	2	
6	в том числе: педагоги - психологи	18	16	1	1		
7	методисты	4	4	2	2	2	
8	учителя-дефектологи	4	4	2	2		
9	учителя-логопеды	67	59	28	25		
10	социальные педагоги	1	1	1	1		

Наличие трёх кандидатов наук является несомненным преимуществом Центра.

Таблица № 7

### Стаж работы руководящих и педагогических работников

Наименование показателей	Стаж педагогической работы									
	0-5 лет	%	5-10 лет	%	10-15 лет	%	15-20 лет	%	свыше 20 лет	%
<b>Всего руководящих и педагогических работников:</b>	7	7	13	13	9	9	11	11	58	60
<b>руководящие работники</b>			1	1					3	3
руководитель									1	1
заместители руководителя									2	2
<b>педагогические работники:</b>	7	7	12	12	9	9	11	11	55	56
педагоги - психологи	1	1	3	3	1	1	2	2	11	11
методисты			1	1			1	1	2	2
учителя-дефектологи	1	1			1	1	1	1	1	1

учителя-логопеды	5	5	8	8	7	7	7	7	40	41
социальные педагоги									1	1

80 % педагогического коллектива Центра, включая руководство, имеет стаж работы свыше 10 лет, что свидетельствует о его высоком профессиональном потенциале.

Таблица № 8

### Возраст руководящих и педагогических работников

Наименование показателей	Возраст											
	до 25 лет	%	25-30 лет	%	31-40 лет	%	41-50 лет	%	51-60 лет	%	свыше 60 лет	%
<b>Всего руководящих и педагогических работников:</b>	5	5	2	2	19	19	30	31	25	26	17	17
<b>руководящие работники</b>			1	1					2	2	1	1
руководитель											1	1
заместители руководителя									2	2		
<b>педагогические работники:</b>	5	5	1	1	19	19	30	31	23	23	16	16
педагоги - психологи					4	4	8	8	1	1	5	5
методисты							2	2	1	1	1	1
учителя-дефектологи	1	1			1	1			2	2		
учителя-логопеды	4	4	1	1	14	14	20	20	19	19	9	9
социальные педагоги											1	1

Преобладающей возрастной группой педагогического коллектива Центра являются сотрудники от 41 до 50 лет (31 %). Это один из самых плодотворных и эффективных периодов работы человека. Вторая значительная возрастная категория – это педагоги 51-60 лет (26 %),

На момент самообследования в Центре работают 5 молодых специалистов, из них 2 специалиста имеют степень образования – магистр, 3 специалиста – бакалавр. 94 педагога имеют высшее образование, что составляет 100 % от общего числа педагогических работников.

Таблица № 9

### Награды руководящих и педагогических работников

№ п/п	Награды	Количество человек
1	Почётная грамота Министерства образования и науки РФ	5
2	Отличник народного просвещения	1
3	Знак «За гуманизацию школы Санкт-Петербурга»	3
4	Почётный работник общего образования РФ	8
5	Почётный работник воспитания и просвещения РФ	3
6	Почётный работник сферы образования РФ	1
<b>ИТОГО:</b>		21

## 2.2. Сведения об аттестации педагогических работников

Таблица № 10

Высшая категория		Первая категория		Без категории	
Количество	%	Количество	%	Количество	%
53	56	18	19	23	25

В 2025 году были аттестованы на квалификационную категорию 26 педагогических работников, из них 21 педагог подтвердили высшую категорию, 5 педагогам была установлена первая квалификационная категория, из них 2 педагогам – впервые.

## 2.3. Сведения о повышении профессионального мастерства педагогических работников в 2025 году

Прошли повышение квалификации – 36 педагогических работников, что составляет 38 % от общего количества педагогических работников (94 чел.).

Повышение квалификации педагогических работников в разрезе должностей:

Таблица № 11

Педагогические работники	Количество прошедших повышение квалификации	В % от общего количества
педагоги - психологи	9	10 %
методисты	2	2 %
учителя-дефектологи	1	1 %
учителя-логопеды	24	25 %

## 2.4. Участие сотрудников Центра в профессионально - ориентированных конкурсах и массовых методических районных, городских, всероссийских и международных мероприятиях

- ГБУ ЦППМСП Пушкинского района Санкт-Петербурга одержал **ПОБЕДУ** в «Городском конкурсе эффективных педагогических программ и практик социально-культурной адаптации и интеграции детей с миграционной историей в образовательном пространстве Санкт-Петербурга в 2025 году» организованным АППО СПб.
- 05.12.25 на открытом городском Фестивале-конкурсе районных команд педагогов-психологов образовательных учреждений Санкт-Петербурга команда Пушкинского района, под руководством педагога-психолога, методиста ГБУ ЦППМСП Пушкинского района Санкт-Петербурга Комоловой К.И. - заняла **ТРЕТЬЕ** место.
- Учителя-логопеды дошкольного отделения ГБУ ЦППМСП Пушкинского района Санкт-Петербурга приняли участие в городском конкурсе лучших семейно-ориентированных практик Санкт-Петербурга, организованным региональным отделением партии «Единая Россия» и получили благодарности за участие.

### В течении 2025 года сотрудники Центра провели:

1. Районный конкурс чтецов к 80-летию Победы советского народа в Великой Отечественной войне «Помните! Через века, через года - помните!» для детей дошкольного возраста, обучающихся на логопунктах Пушкинского района.
2. Районный конкурс экскурсоводов для обучающихся на дошкольных логопунктах

Пушкинского района Санкт-Петербурга «Мы – экскурсоводы!» (I этап), в Историко-литературном музее города Пушкина.

3. Районный конкурс для обучающихся на дошкольных логопедических пунктах и их семей «Семейный квест “Новогодняя сказка”».

**Сотрудники Центра приняли участие в следующих методических мероприятиях:**

1. Районный практико-ориентированный семинар «Прикладные аспекты воспитания и обучения дошкольников с особыми образовательными потребностями», ГБУ ЦППМСП Пушкинского района Санкт-Петербурга.
2. XV ПМОФ, Всероссийская конференция «Я в мир удивительный этот пришёл», АППО СПб в рамках.
3. Региональная научно-практическая конференция «Психолого-педагогические аспекты развития и воспитания детей и подростков», ГБУ ЦППМСП Адмиралтейского района Санкт-Петербурга.
4. «Районные апрельские наставнические чтения», ГБУ ЦППМСП Невского района Санкт-Петербурга.
5. Межрайонный научно-практический семинар «Пушкин и мы – граждане одной страны. Аспекты воспитания основ гражданственности у дошкольников средствами логопедических занятий и мероприятий» в рамках работы межрайонного лого-клуба «Пушкинские встречи», ГБУ ЦППМСП Пушкинского района Санкт-Петербурга.
6. Всероссийская научно-практическая конференция «Специальное образование XXI века», ЛГУ имени А. С. Пушкина.
7. Городской семинар «Пушкинские старты», РУМО учителей-логопедов логопедических групп Пушкинского района Санкт-Петербурга.
8. Всероссийский обучающий марафон «5 шагов. От идеи до написания статьи», ИМЦ Петроградского района Санкт-Петербурга.
9. Всероссийская научно-практическая конференция «Технологии работы с детьми, имеющими нарушения речи», АППО СПб.
10. Межрайонный практико-ориентированный семинар «Народов много - страна одна. Знакомство дошкольников с культурой различных народов Российской Федерации как аспект гражданско-патриотического воспитания и формирования речевых компетенций», ГБДОУ №35 Пушкинского района Санкт-Петербурга.
11. Городской семинар «Логопедический новогодний квест по мотивам сказки “Снежная королева”», КДЦ «Подвиг», РУМО учителей-логопедов Колпинского района Санкт-Петербурга.

**Выступления и участие сотрудников Центра в профессиональных конференциях/семинарах международного, всероссийского, городского, районного уровней:**

Таблица № 12

Уровень мероприятия	Количество мероприятий	Всего участвовало, чел.	Участие с выступлением, чел.
Международный	2	10	1
Всероссийский	4	18	7
Городской	13	28	13
Районный	7	51	22
<b>Всего</b>	<b>26</b>	<b>107</b>	<b>43</b>

**В течение 2025 года сотрудники Центра провели 26 городских, районных семинаров,**

## **мастер-классов, открытых занятий.**

### ***Городских семинаров по темам:***

1) XIV Логопедический марафон Кировский район, Санкт-Петербург. «Познание. Творчество, Развитие» «Виды работ по формированию орфографической зоркости и развитию познавательной активности младших школьников». Докладчики: Лазарева А.Н., Лебедь Т.В., Михайловская О.А.

### ***Районных семинаров по темам:***

- 1) «Современные технологии в коррекционно-логопедической работе с детьми дошкольного и младшего школьного возраста с ограниченными возможностями здоровья» Выборгский район. «Современные технологии в коррекционно-логопедической работе с детьми дошкольного и младшего школьного возраста с ограниченными возможностями здоровья». «Формирование и развитие смыслового чтения» Чурикова Е.А. и Елкина Н.Г., «Кубик Блума» в работе школьного учителя-логопеда» Кожевникова Н.Д.
- 2) «Гиперактивный ребенок-приговор или образ жизни» Сергеева Н.Ю., Давыдкина Н.Л.
- 3) «Прикладные аспекты воспитания и обучения дошкольников с особыми образовательными потребностями».
- 4) «Пушкин и мы – граждане одной страны. Аспекты воспитания основ гражданственности у дошкольников средствами логопедических занятий и мероприятий».
- 5) «Народов много - страна одна. Знакомство дошкольников с культурой различных народов Российской Федерации как аспект гражданско-патриотического воспитания и формирования речевых компетенций».

### ***Мастер – классы районного уровня по темам:***

- 1) «Народный костюм и народная игрушка. Знакомство детей старшего дошкольного возраста с культурой народов России»;
- 2) «Знакомство старших дошкольников с культурой народов России в процессе логопедической работы»
- 3) «Нам дороги эти позабыть нельзя... – знакомство дошкольников с подвигом Советского народа в годы Великой Отечественной войны.»
- 4) «Игровые методы коррекционной работы с детьми старшего дошкольного возраста»
- 5) «Космические достижения моей страны – знакомство дошкольников с достижениями родной страны»
- 6) «Воспитание принятия и сохранения семейных традиций в процессе коррекционно-развивающих занятий у дошкольников»
- 7) «Воспитание у дошкольников уважения к труду, ответственности перед обществом средствами логопедических занятий»
- 8) «Изготовление настольно-печатных игр для младших школьников с нарушением письменной речи» Лебедь Т.В.
- 9) Квест-игра «Путешествие в Пушкинские Горы». Виданова И.Е., Портнова Ж.В.
- 10) «Формирование и развитие смыслового чтения на логопедических занятиях» Елкина Н.Г. и Чурикова Е.А.
- 11) «Развитие внимания у детей младшего школьного возраста, имеющих нарушения письменной речи с помощью специальных упражнений и настольных игр» Лебедь Т.В.
- 12) «Интеграция нейропсихологических и логопедических приемов в работе школьного логопеда» Михайловская О.А., Лазарева А.Н., Лебедь Т.В.

### ***Открытые занятия по темам:***

- 1) «Дифференциация звуков [Р - Л] на материале лексической темы «профессия эколог».
- 2) «Дифференциация звуков [С - Ш] на уровне текста. Пересказ рассказа «Сосновый лес».
- 3) «Чистая речь - чистая планета. Автоматизация звука [Л] на уровне фразы».

- 4) «"Аленький цветочек"; автоматизация звука [Р] в тексте и спонтанной речи».

***Выступления и участие на круглых столах, семинарах, конференциях:***

- 1) Круглый стол по обмену опытом проведения «Недели психологии» в ГДОУ, ГБОУ, ГПОУ в рамках VII городской конференции для специалистов служб сопровождения образовательных учреждений Санкт-Петербурга выступление с докладом по теме «Неделя психологии, как способ поддержания благоприятного психологического климата в ОУ» Лученкова Е.В, Сидоренко М.Н.
- 2) Участие в VII городской конференции для специалистов служб сопровождения образовательных учреждений Санкт-Петербурга Сергеева Н.Ю.
- 3) Участие в городском семинаре «Особенности работы педагога-психолога ГБДОУ по психологическому сопровождению детей ветеранов (участников) СВО» Сергеева Н.Ю.
- 4) Участие в научно-практической конференции «В авангарде детства. Санкт-Петербург: образование детей с особыми образовательными потребностями»:
  - Деловая площадка «Формирование единого открытого инклюзивного образовательного пространства как способ включения в образовательный процесс всех участников образовательных отношений» Сергеева Н.Ю.
  - Секция «Технологии сопровождения дошкольников с нарушением поведения и коммуникации в инклюзивной образовательной среде» Большакова Е.А,

**За 2025 год специалисты Центра подготовили и опубликовали 9 статей и методических материалов в электронно-печатном формате:**

- 1) Коробова Н.А., Романик Н.Л., Константинова И.Ф. «Создание условий для формирования у дошкольников гражданско-патриотических ценностей в работе учителя-логопеда», 9 с., Специальное образование XXI века: материалы международного научно-образовательного форума 23 мая 2025 г., Санкт-Петербург, 2025 г.
- 2) Углицких Д.В., «Особенности диалогической и монологической речи у дошкольников 5–5,5 лет с общим недоразвитием речи III уровня», 4 с., Специальное образование XXI века: материалы международного научно-образовательного форума 23 мая 2025 г., Санкт-Петербург, 2025 г.
- 3) Романик Н.Л. Методическая разработка: «Космическая викторина», 10 с., Всероссийский образовательный портал «Продлёнка» 2025 год.
- 4) Коробова Н.А., Романик Н.Л., Константинова И.Ф. «Воспитание основ гражданственности у дошкольников средствами логопедических занятий и мероприятий», 20 с., материалы конференции «Технологии работы с детьми, имеющими нарушения речи», АППО СПб, 2025г.
- 5) Кискаев И.А., Коробова Н.А., Романик Н.Л., Дорофеева С.Е., «Цветик-многоцветик» проект социокультурной адаптации и интеграции детей с миграционной историей в ДОУ Пушкинского района Санкт-Петербурга». 41 с., Материалы конкурса, АППО СПб, 2025г.
- 6) Касаткина Н.В. «Фактор влияния стиля воспитания в семье на отношения младших подростков с разным уровнем интеллектуального развития в группе сверстников».
- 7) Касаткина Н.В. «Семья и школа: на пути к сохранению духовно-нравственных ценностей»;
- 8) Касаткина Н.В. «Рефлексия как неотъемлемый аспект духовно-нравственного развития личности ребенка».
- 9) Е.А. Чурикова, Н.Г. Елкина «Логопедическое сопровождение. Интегрированные уроки» 5 стр. Статья в сборнике ЛГУ им. А. С. Пушкина,

### **3. ОЦЕНКА ЭФФЕКТИВНОСТИ СИСТЕМЫ УПРАВЛЕНИЯ**

## ЦЕНТРОМ

### 3.1 Оценка эффективности структуры управления.

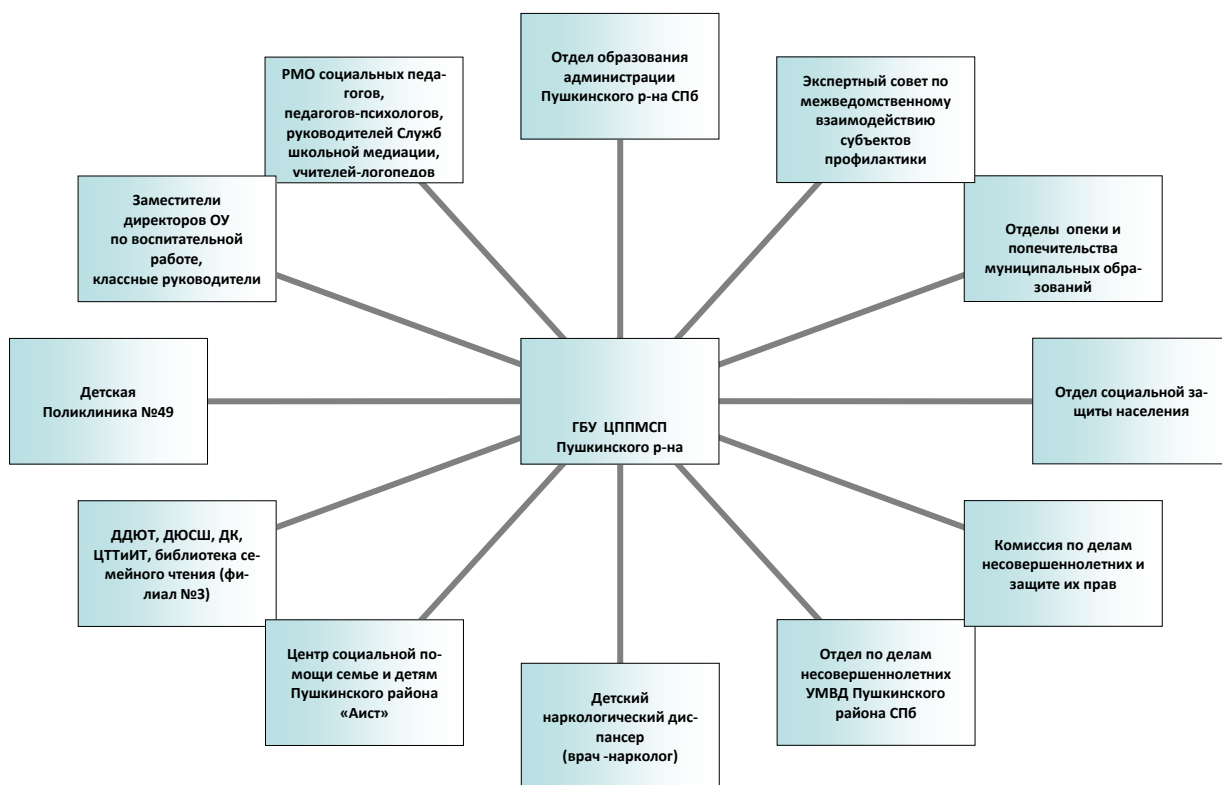
В 2025 году было проведено:

- 1) 4 педагогических совета, где рассматривались следующие вопросы:
  - Итоги работы специалистов ГБУ ЦППМСП Пушкинского района Санкт-Петербурга в 2024-2025 учебном году;
  - Цели и задачи работы специалистов ГБУ ЦППМСП Пушкинского района Санкт-Петербурга в 2025-2026 учебном году;
  - Промежуточные результаты и перспективы деятельности творческих групп специалистов ГБУ ЦППМСП Пушкинского района Санкт-Петербурга в 2025-2026 учебном году».
  - Повышение эффективности образовательной системы ГБУ ЦППМСП Пушкинского района Санкт-Петербурга через реализацию инновационных подходов к образовательной деятельности специалистов.
- 2) 5 общих собраний работников Центра, где рассматривались следующие вопросы:
  - Инструктаж по противодействию террористическим проявлениям;
  - Выборы состава комиссии по противодействию коррупции;
  - Выборы состава комиссии по охране труда и обеспечение безопасности жизнедеятельности.
  - Инструктаж по противопожарной безопасности;
  - Предупреждение травматизма;
  - Выборы состава комиссии по доплатам и надбавкам и премированию.
  - Инструктаж по безопасному поведению на воде.
  - Инструктаж по противопожарной безопасности.
  - Инструктаж по финансовой грамотности в качестве профилактики мошеннических действий.
  - Защита персональных данных в образовательных организациях.
  - Инструктаж вахтеров по пропускной системе.
  - Правила поведения на воде в зимнее время.
  - Правила поведения при посещении массовых мероприятий.
- 3) 3 заседания Методического совета Центра, где рассматривались следующие вопросы:
  - О создании рабочей группы по проведению и оформлению результатов самообследования в ГБУ ЦППМСП Пушкинского района Санкт-Петербурга.
  - О создании творческой группы в рамках Программы развития ГБУ ЦППМСП Пушкинского района Санкт-Петербурга на период с 07 февраля 2025 года по 30 мая 2025 года с целью реализации проекта «Полезное лето».
  - О введении в состав творческой группы «Формирование здорового образа жизни дошкольников в условиях логопункта» нового сотрудника.
  - Цель, задачи и планирование ГБУ ЦППМСП Пушкинского района Санкт-Петербурга на 2025-2026 учебный год.
  - Нагрузка и виды деятельности специалистов ГБУ ЦППМСП Пушкинского района Санкт-Петербурга в 2025-2026 учебном году.
  - О проведении педагогического совета ЦППМСП, посвященного цели и задачам работы в 2025-2026 учебном году.
  - О сроках сдачи графиков работы, проектов программ работы специалистов, программ работы специалистов и планов работы специалистов на 2025-2026 учебный год.
  - Представление Положения о методическом клубе ГБУ ЦППМСП Пушкинского района Санкт-Петербурга членам Методического совета.

- Обсуждение возможности организации на базе ГБУ ЦППМСП Пушкинского района Санкт-Петербурга Школы молодого педагога-психолога с сентября 2026 года.

Схема № 1

### СТРУКТУРА ВЗАИМОДЕЙСТВИЯ ЦЕНТРА



### 3.2. Взаимодействие центра с образовательными организациями, межведомственное взаимодействие

В рамках сетевого взаимодействия заключены договора о сотрудничестве с 21 ГБОУ и 29 ГБДОУ, социальными партнерами:

- Государственное автономное образовательное учреждение высшего образования Ленинградской области «Ленинградский государственный университет имени А.С. Пушкина»;
- Санкт-Петербургское бюджетное учреждение «Территориальная централизованная библиотечная система Пушкинского района»;
- Государственное бюджетное учреждение дополнительного образования Дом детского творчества Пушкинского района Санкт-Петербурга «Павловский».

В рамках межведомственного взаимодействия Центр организует и проводит совместные мероприятия с:

- СПб ГБУ «ГЦСП Контакт» РУМО для специалистов служб медиации ОУ Пушкинского района Санкт – Петербурга.
- Центром социальной помощи семье и детям Пушкинского района «Аист» в рамках РМО социальных педагогов ОУ Пушкинского района Санкт – Петербурга;
- КДН и ЗП Пушкинского района Санкт - Петербурга;
- ОДН ОУУП и ПДН УМВД России Пушкинского района Санкт - Петербурга

- «Пушкинское»;
- С городским методическим объединением педагогов – психологов семинар «Перспективные направления развития психолого-педагогической службы»;
- Межрегиональной общественной организацией поддержки семьи, материнства, отцовства и детства «Врачи детям»;

### **3.3. Организация взаимодействия центра с родителями (законными представителями)**

**В 2025 году Центр осуществлял работу с родителями по программам:**

- ДООП «Родительская академия».
- Профилактика семейных конфликтов - тренинг «Крепкая семья» для родителей и подростков.
- Групповые консультации для родителей обучающихся ОУ Пушкинского района Санкт – Петербурга в рамках родительских собраний.

**В работе с родителями использовались такие формы и методы работы как:**

- Индивидуальное и групповое консультирование, в том числе и в рамках проведенных родительских собраний;
- Родительские собрания;
- Информирование родителей о деятельности Территориальной психолого-медико-педагогической комиссии (далее ТПМПК);
- Информирование ТПМПК родителей о коррекционных группах и классах, реализующих Федеральные адаптированные основные общеобразовательные программы в Пушкинском районе Санкт-Петербурга;
- Информирование, консультирование, ознакомление с рекомендациями и выдача заключений ТПМПК на федеральную адаптированную основную общеобразовательную программу родителям детей с особыми возможностями здоровья.
- Мастер классы в рамках ДООП «Родительская академия».
- Родительский онлайн-клуб.
- Семейная квест-игра.
- Совместная с родителями подготовка детей к районному конкурсу.

### **3.4. Организация работы официального сайта, группы Вконтакте, официальной страницы в МАХ, чата специалистов в МАХ по повышению эффективности информирования о деятельности Центра**

С целью информирования о деятельности Центра, а также организации онлайн – консультирования его клиентов, в 2025 году продолжает функционировать, постоянно обновляясь, как официальный сайт Центра, так и страница в сети Вконтакте. Создана официальная страница в МАХ, новостной канал и чат специалистов Центра в МАХ. Информирование и онлайн – консультирование родителей проводится на форуме, а также через электронную почту Центра и мобильную связь сотрудниками.

На цифровой платформе - Цифровой психолог, педагогами-психологами Центра в 2025 году началось консультирование детей и их родителей (законных представителей).

Тенденция к использованию электронных сервисов и систему коммуникации с каждым годом приобретает все большую интенсивность.

## **4. ОЦЕНКА ОБРАЗОВАТЕЛЬНОЙ ДЕЯТЕЛЬНОСТИ**

Центр оказывает психолого-педагогическую, медицинскую и социальную помощь детям, испытывающим трудности как в освоении основных общеобразовательных программ, личностном развитии и решении проблем социальной адаптации и осуществляет образовательную деятельность по дополнительным общеобразовательным общеразвивающим программам.

Образовательная деятельность Центра организуется в соответствии с:

- 1) Федеральным Законом от 29.12.2012 № 273-ФЗ «Об образовании в Российской Федерации» (в редакции от [17.11.2025](#) № 424-ФЗ);
- 2) Приказом Министерства просвещения РФ от 31 мая 2021 г. № 286 «Об утверждении федерального государственного образовательного стандарта начального общего образования» (с изменениями от [18.06.2025](#));
- 3) Приказом Министерства просвещения РФ от 31 мая 2021 г. № 287 «Об утверждении федерального государственного образовательного стандарта основного общего образования» (с изменениями от № 31 от [22.01.2024](#));
- 4) Приказом Минобрнауки от 17.05.2012 № 413 «Об утверждении федерального государственного образовательного стандарта среднего общего образования» (с изменениями от № 110 от [19.02.2024](#));
- 5) СП 2.4.3648-20 «Санитарно-эпидемиологические требования к организациям воспитания и обучения, отдыха и оздоровления детей и молодежи»;
- 6) СанПиН 1.2.3685-21 «Гигиенические нормативы и требования к обеспечению безопасности и (или) безвредности для человека факторов среды обитания» (действуют с [01.03.2021](#)).
- 7) Приказ Министерства просвещения России от 01.11.2024 № 763 «Об утверждении Положения о психолого-медико-педагогической комиссии»;
- 8) Приказ Министерства просвещения Российской Федерации от 06 ноября 2024 года, №778. «Типовой порядок организации деятельности по оказанию психолого-педагогической, медицинской и социальной помощи, в том числе типовой порядок деятельности центра психолого-педагогической, медицинской и социальной помощи».
- 9) Распоряжение Комитета по образованию Правительства Санкт – Петербурга Санкт – Петербурга № 1514-р от 29.12.2025 г. «Об организации работы по оказанию психолого-педагогической помощи обучающимся государственных образовательных учреждений, находящихся в ведении Комитета по образованию и администраций районов Санкт-Петербурга».

**Основная цель деятельности Центра** - предоставление психолого-педагогической, медицинской и социальной помощи обучающимся, испытывающим трудности в освоении основных общеобразовательных программ, личностном развитии и решении проблем социальной адаптации.

#### **4.1. Основные виды деятельности**

Для достижения указанной цели учреждение осуществляет следующие основные виды деятельности:

- 1) психолого-педагогическое консультирование несовершеннолетних (и их законных представителей) по проблемам поведения, обучения, коммуникации, неразвитым социальным навыкам, с проблемами формирования универсальных учебных действий, а также по вопросам, связанным с асоциальным поведением, с проблемами социальной дезадаптации, личностными, межличностными, семейными проблемами, по кризисным ситуациям, а также детей, перенесших психическую травму;
- 2) социально-психологическое консультирование семей с несовершеннолетними детьми, состоящими на различных учетах; психолого-педагогическое консультирование участников отношений в сфере образования по вопросам обучения, воспитания и развития детей (в групповой и индивидуальной форме) по вопросам взаимодействия с ними, по профилактике нарушений развития, обучения и поведения;

- 3) индивидуальная работа с несовершеннолетними детьми, нуждающимися в особом внимании в связи с высоким риском уязвимости, и их законными представителями;
- 4) информационно-просветительская деятельность по вопросам обучения и воспитания детей, по вопросам профилактики нарушений в социальном, психическом и физическом развитии детей и подростков;
- 5) проведение диагностического обследования несовершеннолетних от 0 до 18 лет, с целью своевременного выявления особенностей в физическом и/или психическом развитии и/или отклонений в поведении детей;
- 6) диагностическое исследование психических и речевых функций, уровня тревожности, эмоционального состояния, особенностей поведения детей, различных аспектов отношений и взаимоотношений, профориентационная диагностика и другие виды тестирования, мониторингов и опросов, необходимых для выявления причин возникших проблем и способов их устранения;
- 7) индивидуальная и групповая коррекционно-развивающая, логопедическая помощь, социально-педагогическая помощь несовершеннолетним по преодолению проблем развития, обучения, поведения; реализация индивидуально-ориентированных, коррекционно-развивающих программ в соответствии с возрастными и индивидуальными особенностями детей, состоянием их соматического и психического здоровья;
- 8) оказание помощи образовательным учреждениям по вопросам обучения и воспитания детей с проблемами школьной и социальной дезадаптации, а также профилактики социально-психологических нарушений поведения;
- 9) координация и методическое сопровождение деятельности специалистов служб сопровождения (педагогов-психологов, социальных педагогов, учителей-логопедов, ответственных за реализацию мероприятий по индивидуальной программе реабилитации или абилитации (далее – ИПРА) и направлению детей на территориальную психолого-медико-педагогическую комиссию (далее - ТПМПК) из ОУ Пушкинского района Санкт - Петербурга;
- 10) обеспечение деятельности территориальной психолого-медико-педагогической комиссии;
- 11) подготовка по результатам обследования рекомендаций по оказанию психолого-медико-педагогической помощи при организации обучения, воспитания и развития детей, выработка рекомендаций для несовершеннолетних с ограниченными возможностями здоровья (далее – ОВЗ) и детей-инвалидов по созданию условий для прохождения государственной итоговой аттестации;
- 12) оказание содействия исполнительным органам государственной власти в сфере образования в составлении Перечня мероприятий по психолого-педагогической реабилитации или абилитации ребенка-инвалида на основании ИПРА;
- 13) оказание консультативной помощи родителям (законным представителям детей), работникам образовательных и других организаций по вопросам воспитания, обучения и коррекции нарушений развития детей, несовершеннолетних с ОВЗ и (или) несовершеннолетних с асоциальным поведением;
- 14) консультативно-просветительская работа с родителями (законными представителями) несовершеннолетних по результатам обследования детей;
- 15) проведение профилактических мероприятий с подростками с целью содействия в формировании культуры здоровья и здорового образа жизни обучающихся, в воспитании осознанного устойчивого отрицательного отношения к употреблению психоактивных и наркотических веществ, табакокурению, а также предотвращения агрессивного, асоциального, противоправного и суицидального поведения обучающихся, так же профилактика ксенофобии, экстремизма, межэтнических конфликтов;
- 16) оказание методической, информационно-просветительской помощи образовательным учреждениям по вопросам реализации основных программ обучения и воспитания, организационную поддержку деятельности служб психолого-педагогического сопровождения и осуществление мониторинга эффективности оказываемой образовательными

- учреждениями психолого-педагогической помощи обучающимся;
- 17) реализация дополнительных общеобразовательных общеразвивающих программ для детей и взрослых.

#### 4.2. Характеристика образовательного процесса

Организация образовательного процесса в течение 2025 года строилась на основе годового плана работы Центра, годового календарного графика работы специалистов, разработанных и утвержденных Центром самостоятельно.

В связи с изменением Устава Центра с 27.09.2023 года образовательный процесс был изменен на режим работы по пятидневному графику с двумя выходными днями.

Образовательный процесс осуществлялся с детьми и подростками как в помещениях Центра, так и на базе ОУ в следующих формах:

- 1) диагностика ребенка в присутствии родителей (законных представителей) с последующим консультированием взрослых;
- 2) диагностика и консультирование подростков;
- 3) индивидуальное консультирование подростков, родителей, педагогов;
- 4) групповое консультирование подростков, родителей, педагогов;
- 5) обучающие индивидуальные занятия с детьми и подростками;
- 6) обучающие групповые занятия с детьми, подростками, родителями, педагогами;
- 7) образовательные мероприятия с детьми, со взрослыми, с детьми и взрослыми.

Учебный год в Центре начинался с 1 сентября и завершился 30 июня.

Срок реализации дополнительных общеобразовательных общеразвивающих программ (далее – ДООП) определялся учебным планом и составлял от 6 до 111 часов. Зависит от направленности программы, возраста и психофизических особенностей.

Численный состав (наполняемость) групп определялся программой, характером деятельности, возрастом обучающихся, условиями работы и соответствовал требованиям действующих СанПиН.

Язык обучения: русский.

Начало учебных занятий с 09 часов 00 мин.

Расписание занятий составлялось с учетом наиболее благоприятного режима и отдыха обучающихся, их возрастных особенностей, установленных санитарно-гигиенических норм, с учетом рационального использования рабочих кабинетов.

Таблица № 13

Категория детей	Режим занятий	Продолжительность занятия (мин.)	Продолжительность учебной недели (дней)
Дети дошкольного возраста	занятия проводятся преимущественно в первой половине дня	до 30 минут	5
Дети младшего школьного возраста	занятия проводятся во внеурочное время	до 40 минут	5
Подростки	занятия проводятся во внеурочное время	до 60 минут	5

Для детей дошкольного возраста организация образовательного процесса осуществлялась в соответствии с типовым положением о дошкольном образовательном учреждении.

Все виды услуг оказывались в очной форме и с применением дистанционных технологий, кроме того, психолого-педагогическое консультирование предоставлялось по телефону в формате кризисного реагирования.

#### 4.3. Характеристика контингента обучающихся в 2025 году

Таблица № 14

**Динамика контингента обучающихся**

Год	Кол-во специалистов Центра, работающих с детьми (шт. ед.)	Приём на базе Центра	Работа на базе ОУ	Охват детей, всего
2023	9	3	6	8516
2024	8 (январь - май)	2	6	8228
	5 (сентябрь -декабрь)	1	5	2759
2025	90	14	76	11991

По ДООП обучались: по коррекционно-развивающим программам – 1285 детей, профилактическим – 9591 детей и общеразвивающим – 1115 детей.

#### 4.4. Характеристика обучающихся с ограниченными возможностями здоровья (далее - ОВЗ)

В 2025 году на базе Центра и ОУ 9 обучающихся с ОВЗ и детей-инвалидов осваивали ДООП, реализуемые в групповой и индивидуальной форме.

Таблица № 15

**Численность обучающихся с ОВЗ и детей-инвалидов**

Категории детей	Численность	из них девочки
Дети с ОВЗ	8	1
Дети-инвалиды	1	0
<b>ВСЕГО</b>	9	1

Центр не реализует адаптированные основные общеобразовательные программы (далее- АООП).

#### 4.5. Оценка воспитательной работы Центра

Воспитательная работа с обучающимися в 2025 году осуществлялась по следующим направлениям:

- духовно-нравственное воспитание;
- формирование культуры здоровья и эмоционального благополучия;
- формирование самосознания несовершеннолетних.
- Развитие умений и навыков справляться с жизненными ситуациями, переживанием интенсивных эмоций;
- Развитие и совершенствование навыков общения, формирование благоприятного социально-психологического климата образовательной организации;
- Психологическая безопасность в социальном взаимодействии.

В 2025 году воспитательная работа Центра осуществлялась по следующим направлениям «Наставничество»; «Профилактика»; «Правовое просвещение и воспитание»; «Социальное партнерство», а также:

**«Патриотическое воспитание»:**

- Районная викторина для дошкольников «Есть такая профессия – Родину защищать!».
- Районный мастер-класс для дошкольников «Синквейн о маме» (принятие семейных ценностей.)
- Флешмоб «Космическая нейрогимнастика» (космические достижения родной страны).
- Конкурс чтецов приуроченный ко Дню Победы «Помните! Через века, через года-помните!».
- Районная квест-игра «День рождения А.С. Пушкина» (малая родина, родная литература).
- Фестиваль видеороликов «Народы России».
- Семейная квест-игра «Новогодняя сказка» (новогодние традиции народов России).

**«Профорентация»**

- Районная викторина для дошкольников «Есть такая профессия – Родину защищать!» (военные профессии)
- Районный конкурс экскурсоводов (1 этап) (профессия – экскурсовод)
- Открытое детско-родительское занятие «Вам письмо!» Сидоренко М.Н,

**«Просветительская работа с родителями»:**

- Тренинг для подростков и их родителей «Крепкая семья»;
- Детская агрессия или как помочь справиться со злостью Сергеева Н.Ю.
- Практикум для родителей «Первые школьные трудности. Как с ними справиться?» Сергеева Н.Ю.

**Выступления на родительских собраниях с темами:**

- ✓ Порядок зачисления детей на логопункт при ГБДОУ.
- ✓ Результаты работы на логопункте при ГБДОУ.
- ✓ Развитие фонематического восприятия у детей старшего дошкольного возраста.
- ✓ Воспитание у дошкольников ЗПР.
- ✓ Профилактика дисграфии.
- ✓ Процедура прохождения ТПМПК.
- ✓ Организация работы логопункта.
- ✓ Здоровьесбережение.
- ✓ Рекомендации по развитию фонематического восприятия.
- ✓ «Профилактика суицидального и саморазрушающегося поведения среди детей и подростков»;
- ✓ «Профилактика интернет-рисков и угроз жизни детей и подростков»;
- ✓ «Особенности подросткового возраста обучающихся».
- ✓ «Виктимизация детей и подростков».

Совместно с родителями осуществлялась подготовка и проведение конкурса чтецов ко Дню Победы и квеста, посвящённого новым и рождественским традициям народов России.

**Здоровьесбережение.**

Смехотерапия, как здоровьесберегающая технология в работе педагога-психолога Сергеевой Н.Ю.

**«Просветительская работа с педагогами»**

- «Анализ результатов обследования речи детей»; «Организация работы логопункта»; «Итоги работы логопункта»; «Процедура прохождения ТПМПК».
- Индивидуальные и групповые консультации педагогов ГБДОУ по работе над ЗКР детей дошкольного возраста.
- Диалоговая площадка для педагогов «Как справиться с детской агрессивностью» Сергеева Н.Ю.
- Лекция «Семейные традиции и их роль в воспитании и развитии личности ребенка» Сергеева Н.Ю.
- Тренинг «Веселая перезагрузка» Сергеева Н.Ю.
- Привлечение педагогов ГБДОУ к подготовке и проведению конкурсов и фестивалей для детей, нацеленных на духовно-нравственное воспитание и развитие речи дошкольников.
- Районный проект «Школа молодого социального педагога» Цель: адаптация молодых специалистов к новым функциональным обязанностям с минимальными психологическими трудностями.

### **Воспитание осуществляется через:**

- предоставление ребенку возможность получить социально значимый опыт гражданского поведения;
- организацию общественно полезных дел, дающих обучающимся возможность получить важный для их личностного развития опыт деятельности, направленной на помощь другим людям, своей школе, району, обществу в целом;
- стимулирование процесса развития таких качеств, как забота, уважение, умение сопереживать, умение общаться, слушать и слышать других;
- создание комфортной среды общения для раскрытия творческого потенциала обучающихся;
- создание ситуаций успеха, способствующих развитию уверенности обучающихся;
- привлечение подростков к живому диалогу по принципу «равный-равному», для совместного нахождения решения по возникающим вопросам;
- информирование о мире профессий;
- информирование о качествах, присущих людям тех или иных профессий;
- стимулирование потребности обучающихся к самопознанию и самосовершенствованию и др.

В зоне особого внимания специалистов Центра находились дети и подростки «группы риска», проявлявших признаки асоциального поведения, пострадавшие от насилия и травли, попробовали или регулярно употребляли психоактивные вещества (ПАВ), а также дети и подростки, которые направлялись в Центр Комиссией по делам несовершеннолетних и защите их прав (КДН и ЗП), после следственных действий, попавшие в трудную жизненную ситуацию, дети и подростки с ограниченными возможностями здоровья (ОВЗ).

Деятельность педагогов-психологов, социальных педагогов, логопедов в рамках своей воспитательной деятельности, была направлена прежде всего на развитие у обучающихся ценностных ориентаций (образование, труд, семья, любовь и др.).

Приоритетным направлением в воспитательной деятельности коллектива Центра является система ранней адресной профилактики асоциального поведения подростков, которая реализовывалась через районные профилактические конкурсы, индивидуальное взаимодействие в системе «специалист-обучающийся»; формирование ценностных ориентаций и активное участие в акциях, стимулирующих развитие гражданской позиции.

Реализация ценностного компонента духовного воспитания проводилась через проведение регулярных проблемных бесед с обсуждением ситуаций нравственного выбора, а также выполнения творческих заданий на острые социальные темы.

#### 4.6. Характеристика летней оздоровительной кампании

В летний период 2025 года на базе городских оздоровительных лагерей специалистами Центра проводились занятия по формированию безопасного поведения и профилактике правонарушений.

За отчетный период 2443 обучающихся участвовали в реализации программы «И за все за это мы очень любим лето». Всего было проведено 145 мероприятий.

Организация внеурочной деятельности соответствует требованиям ФГОС уровней общего образования.

Структура рабочих программ внеурочной деятельности соответствует требованиям ФГОС к структуре рабочих программ внеурочной деятельности.

Все рабочие программы имеют аннотации и размещены на официальном сайте Центра.

#### **Вывод:**

Организация процесса обучения в Центре осуществлялись в соответствии с законодательством Российской Федерации, с учетом особенностей и состояния физического и психического здоровья детей и подростков.

## 5. ОЦЕНКА СОДЕРЖАНИЯ И КАЧЕСТВА ПОДГОТОВКИ ОБУЧАЮЩИХСЯ

### 5.1. Перечень и характеристика программ, реализуемых в Центре

В 2025 году продолжалась работа над расширением перечня дополнительных общеобразовательных программ с учетом специфики детского контингента и запроса ОУ.

Таблица № 16

**Программы и мероприятия, реализуемые в Центре**

Год	Программы и мероприятия		Всего
	Коррекционно-развивающие программы и профилактические мероприятия	Общеобразовательные общеразвивающие программы	
2025	27	20	47

Реализуемые коррекционно-развивающие программы и профилактические мероприятия способствуют коррекции выявленных нарушений, что непосредственно оказывает позитивное влияние на освоение основных общеобразовательных программ и способствует повышению качества общего образования.

Качество образовательной деятельности Центра подтверждается наличием и содержанием необходимой документации: образовательными программами, планами и отчетами, фиксацией деятельности в журналах, а также высокой оценкой внешних экспертов.

По результатам мониторинга реализации программ отмечается положительная динамика, обусловленная высоким профессиональным уровнем специалистов, непрерывным контролем качества оказания услуг.

Не всегда обучающиеся успевали осваивать коррекционные программы в полном объеме, поэтому возникала необходимость включать данных детей в повторное обучение по коррекции познавательной, эмоциональной, личностной сфер развитие и коррекция письменной и устной речи, необходимость в дизорфографии, в изменении задач, поставленных специалистом для преодоления трудностей, а также в расширении спектра коррекционных программ, и как следствие, изменение основных результатов и сроков психолого-педагогического воздействия.

Содержание программ и проводимых профилактических мероприятий постоянно совершенствовалось и обновлялось в соответствии с требованиями российского законодательства и выявленных тенденций в сфере асоциального поведения обучающихся.

Программы разного объема реализовывались в индивидуальной и групповой формах с учетом направленности программ, особых образовательных потребностей детей, их индивидуальных и возрастных особенностей, а также с учетом возможностей семьи в части организации регулярного посещения Центра ребенком.

Оценки на занятиях не выставлялись. Динамика развития и коррекции ребенка определялась по окончанию обучения на основе стартовой и выпускной диагностики, предусмотренной конкретной рабочей программой.

Все программы и мероприятия профилактической направленности реализовывались на базе образовательных учреждений или других учреждений, из-за отсутствия у Центра необходимых площадей.

Наиболее востребованными в 2025 году со стороны образовательных организаций были программы по профилактике асоциального поведения обучающихся и программы по коррекции звукопроизношения.

## 5.2. Активность и результативность участия обучающихся ОУ Пушкинского района в профилактических конкурсах

В 2025 году специалистами Центра были организованы и проведены этапы районных и городских конкурсов

Таблица № 17

### Перечень мероприятий

Направленность профилактики	Форма проведения и тема мероприятия. Адресат	Кол-во мероприятий	Кол-во участников
Профилактика правонарушений, безопасное поведение	Конкурс «Мой безопасный мир» - 4 классы	6	30
Профилактика жестокого обращения, суицидального поведения	Конкурс «Урок доверия» (презентация детского телефона доверия, работающего под единым общероссийским номером) - 5 классы	6	30
Информирование детей и родителей о возможности получения экстренной психологической помощи по детскому телефону доверия 8	Урок безопасности школьников в сети Интернет) - 6 классы	6	25

800 2000 122.			
Популяризация медиативного подхода к урегулированию конфликтов в образовательных организациях Пушкинского района Санкт-Петербурга	Конкурс Социальной рекламы	6	45
Выявление и распространение положительного опыта семейного воспитания, а также повышение ответственности родителей за воспитание детей.	Городской профилактический проект «Здоровая семья – здоровые отношения – успешные дети» 1 – 11 класс	6	42

В 2025 году специалистам Центра удалось задействовать в конкурсах различной направленности 172 обучающихся. Всего было проведено 35 мероприятий.

### 5.3. Динамика реализации дополнительных общеобразовательных общеразвивающих программ Центра, реализованных в 2025 году.

Таблица № 18

Направленность программы	Кол-во детей (групповая работа)		Кол-во детей (индивидуальная работа)		Всего детей	
	2024	2025	2024	2025	2024	2025
Логопедическая помощь дошкольникам	-	-	451	431	451	431
Логопедическая помощь школьникам	791	706	209	186	1000	892
Психолого-педагогическая помощь дошкольникам	321	321	40	36	361	357
Психолого-педагогическая помощь школьникам	531	709	30	33	561	742

Таблица № 19

2025 году в Центре реализовывались следующие дополнительные общеобразовательные общеразвивающие программы.

<b>ЛОГОПЕДИЧЕСКИЕ ПРОГРАММЫ</b>
---------------------------------

<b>Название программы, автор (составитель)</b>	<b>Возраст обучающихся</b>	<b>Кол-во часов</b>	<b>Кол-во обученных</b>
<u>Коррекция фонетического нарушения речи у детей старшего дошкольного возраста. Зубова С.А., Константинова И.Ф.</u>	5-7 лет	25-111	431
<u>Коррекция фонетико-фонематического недоразвития речи. Лихарева В.Д., Шалимова Г.В.</u>	7-8 лет	26-96	174
<u>Коррекция недоразвития языкового анализа и синтеза. Мазина В.Д.</u>	7-8 лет	24-96	60
<u>Коррекция смешанной дисграфии. Мазина В.Д., Масленникова Н.В., Шалимова Г.В.</u>	8-10 лет	58-96	174
<u>Коррекция дисграфии смешанного вида с преобладанием дисграфии на почве несформированности языкового анализа и синтеза, аграмматической дисграфии и элементами акустической и оптической дисграфии. Филатова В.А., Баталина Г.Н.</u>	8-10 лет	53-97	99
<u>Коррекция дисграфии на почве нарушений языкового анализа и синтеза, осложненной дизорфографией, у учащихся 2-3 классов общеобразовательной школы. Чурикова Е.А.</u>	8-9 лет	49-83	158
<u>Коррекция смешанной дисграфии у учащихся 3 классов. Чурикова Е.А., Елкина Н.Г., Дроздова В.А.</u>	9 лет	65	85
<u>Коррекция нарушений речи, обусловленных недоразвитием языкового анализа и синтеза у учащихся 1-х классов. Масленникова Н.В.</u>	6-7 лет	54-83	30
<u>Коррекция дизорфографии у учащихся 4 классов. Чурикова Е.А.</u>	10 лет	50-64	49
<u>Коррекция смешанной дисграфии у учащихся 4 классов. Чурикова Е.А., Дроздова В.А.</u>	10 лет	64	58
<u>«Коррекционно-развивающее обучение детей 1-х, 2-х классов (1-4), имеющих ОНР и НОНР» Голубева С.П.</u>	6-8 лет	50-60	5

<b>КОРРЕКЦИОННО-РАЗВИВАЮЩИЕ ПСИХОЛОГО-ПЕДАГОГИЧЕСКИЕ ПРОГРАММЫ</b>			
<b>Название программы, автор (составитель), аннотация</b>	<b>Возраст обучающихся</b>	<b>Количество часов</b>	<b>Кол-во обученных</b>
Программа по оптимизации психофизиологического состояния организма с помощью функционального биоуправления «Волна» «Обучение навыкам саморегуляции». Котовская И.Е.	С 5 лет	18	4
<u>«Здравствуй, школа!»</u> <u>«Здравствуй, школа!» Модуль 2</u> <u>«Здравствуй, школа!» Модуль 3</u>	6-8 лет	46	541
Программа психолого-педагогического сопровождения социально-коммуникативного развития дошкольников «Я+ТЫ=МЫ». Шингаева И.В.	5-7 лет	25	35
Программа психолого-педагогического сопровождения детей старшего дошкольного возраста и их	5-7 лет	25	7

родителей по развитию готовности к обучению в школе «Сказки-подсказки». Сидоренко М.Н.			
Программа психолого-педагогического сопровождения развития межполушарного взаимодействия и когнитивной сферы детей старшего дошкольного возраста «Познай-ка». Сидоренко М.Н., Лученкова Е.В.	5-7 лет	20	48
Коррекционно-развивающая программа «Комплексная подготовка к школьному обучению». Сергеева Н.Ю.	5-7 лет	20	46
Программа психолого-педагогического сопровождения адаптации первоклассников «Здравствуй, школа!» модуль 1 «У школьного порога». Шингаева И.В.	6-8 лет	46	236
Программа «Развитие познавательных процессов у учащихся 1-2х классов». Коврижных Т. Л., Василенко Е.А.	7-8 лет	30/37	15
Программа «Развитие познавательных процессов детей 7-9 лет». Комолева К.И.	7-9 лет	30	135
Программа «Развитие учебно-познавательных мотивов младших школьников». Недосекова С. В.	7-10 лет	26	76
Программа «Развитие личности ребёнка, навыков общения со сверстниками и взрослыми» Грин О.В.	9-10 лет	25	21
Программа развивающих занятий со школьниками, имеющими трудности в обучении «Развивающие игры». Кузьмина О.В.	8-10 лет	25	29
Программа «Адаптация пятиклассников к новым условиям обучения». Бодарева Е.С.	11-12 лет	9	95
Программа психолого-педагогического сопровождения обучающихся 5 классов по развитию познавательных универсальных учебных действий «Я люблю учиться». Василенко Е.А.	11-12 лет	34	1
Программа по профориентации «Развитие самоопределения как условие снижения тревожности подростков 8 – 10 классов» Мошкова А.Н., Чернова Е.А, Ходорович М.В.	14-17 лет	17,5	1
Программа «Формирование готовности подростка к конструктивному решению проблем». Алпатова И.В.	12-14 лет	16/28	1
Программа «Повышение коммуникативной компетентности подростков как условие эффективной адаптации к социуму». Комолева К.И., Ходорович М.В.	12-14 лет	8/23	3
Социально-психологический тренинг «Развитие и гармонизация личности подростка» Голубева Е.Б., Ходорович М.В.	11-15 лет	17	4
Программа «Работа с детьми и подростками при нарушениях личности». Гамзина Е.Н.	8-13 лет	20/22	5
ДООП социального тренинга для дошкольников и младших школьников «СОТРУДНИЧЕСТВО» Касаткина Н.В.	7-9 лет	21	1
«Выбор профессии учащихся 9 классов» Кучерова И.С., разработчик Василенко Е.А.	14-15 лет	11	8

**Мероприятия по профилактике противоправного  
и отклоняющегося поведения обучающихся**

**Таблица № 20**

<b>Направление работы, адресат</b>	<b>Название мероприятия, аннотация</b>	<b>Количество часов</b>	<b>Охват</b>
Профилактика конфликтов 7 классы	Профилактическое занятие «В мире с собой и другими»	1 час	1532
Формирование правовой культуры 6 классы	Профилактическая игра «Зачем нужны законы?»	1 час	772
Формирование навыков толерантного поведения 7 классы	Профилактическая игра «Шире круг»	2 часа	679
Формирование законопослушного поведения 8 классы	Профилактическое занятие «Твои права и обязанности»	1 час	578
Профилактика конфликтов 10 классы	Обучающая игра по разрешению конфликтных ситуаций с помощью переговоров «Повелитель стихий»	2 часа	178
Формирование культуры здорового и безопасного образа жизни 2-7 классы	Программа «И за все за это мы очень любим лето!»	6 часов	2200
Профилактика конфликтов с применением медиативных технологий 7 – 9 классы	ДОПП психолого-педагогического сопровождения медиаторов-тренеров и медиаторов-ровесников (группа равных) в ОУ «Конфликтам. Нет»	16 часов	<u>1 полугодие</u> 20 человек <u>2 полугодие</u> 15 человек
Профилактика рискованного поведения в сложных жизненных ситуациях	ДООП «Открытая сцена»	28 часов	74
Профилактика суицидального поведения	Квиз - игра «Турнир Доверия»	2 часа	294
Профилактика наркозависимости 10 - 11 классы	Программа по первичной наркопрофилактике «Беду отведи до удара»	1 час	437
Профилактика семейных конфликтов, гармонизация детско-родительских отношений	Тренинг для подростков и их родителей «Крепкая семья»	20 часов	9

Проведены запланированные занятия по всем программам, все предусмотренные показатели результативности достигнуты.  
Положительная результативность была достигнута за счет высокого уровня востребованности:

- тематики проведенных занятий, потребностью в практическом обеспечении психолого-педагогической помощи и психолого-педагогического сопровождения в условиях современных требований в соответствии с действующей нормативной документацией;
- в нормативно-правовом, методическом и практическом обеспечении тьюторского сопровождения инклюзивного образования в Пушкинском районе Санкт-Петербурга;
- в информационно-правовом и психолого-педагогическом сопровождении родителей (законных представителей) детей, не получающих дошкольного образования;
- роли семьи и родителей в воспитании детей и подростков;
- методическом сопровождении просветительских мероприятий.
- анализ проделанной групповой и индивидуальной работы свидетельствует о том, что поставленные цели и задачи выполнены в полном объеме. Групповые и индивидуальные занятия проводились в соответствии с программным содержанием, тематическим планированием и расписанием занятий.
- итогами групповой работы является положительная динамика в формировании познавательных действий: дети научились самостоятельно работать, ориентироваться в новых нестандартных учебных ситуациях, с интересом находили новые знания, оценивали результат своей выполненной работы. Сформировалась учебная мотивация, навыки сотрудничества со взрослыми и сверстниками.

## 6. ОЦЕНКА УЧЕБНО-МЕТОДИЧЕСКОГО ОБЕСПЕЧЕНИЯ

### 6.1. Характеристика учебно-методического потенциала Центра

Для повышения результативности работы и совершенствования профессионального мастерства специалистов в Центре имеется аппаратура и дидактические материалы, которые выполняют функцию, направленную на организацию качественного образовательного процесса.

Имеющиеся возможности создают минимальные условия:

- для поиска и использования в образовательном процессе современных методик, форм и методов образовательной деятельности, новых образовательных технологий;
- внедрения в практику работы Центра профессиональных достижений в образовательном пространстве района, города и Центра;
- для анализа результатов педагогической деятельности, выявления и предупреждения ошибок, затруднений;
- обеспечивают учебный процесс и возможности внедрения инновационных технологий в образовательный процесс.

Но в то же время в 2025 году, проблемой образовательного процесса являлись вопросы соответствия и достаточности методического оснащения, необходимого для ведения процесса обучения, таких как учебно-наглядные пособия, наглядно-дидактические материалы, печатные и электронные образовательные и информационные ресурсы.

В Центре использовались информационно-коммуникативные технологии (далее - ИКТ) и современные образовательные технологии (далее - СОТ).

Таблица № 20

№	Перечень методических пособий	Название
1.	Телевизор	LED LG 42LS570T
2.	Экран на штативе	Projecta PSTV 007
3.	Флипчар - доска магнитная	Erich krause
4.	Оздоровительный комплекс (на 3 раб. места)	Оздоровительный комплекс (на 3 раб. места)

5.	Прибор для созд. динам. успоко. эффекта	"Плазма-250"
6.	Тест	"Песочная Магия" тПМ
7.	Сухой бассейн	Класс престиж АЛ 270
8.	Интерактивный комплект	SMART BOARD
9.	Музыкальный центр	LG LM-K2930
10.	Лестница 2-х секционная	VIRA (2 x 9)
11.	Стол для песочной терапии	Стол для песочной терапии
12.	Тест Векслера (детский вариант)	Тест Векслера (детский вариант)
13.	Обучаемость в зоне ближайшего развития	Методика иссл-я обучаемости А.Я. Ивановой
14.	Доска для мела магнитная	BRAUBERG 90*120см, зелёная
15.	Тест	Тулуз-Пьерона
16.	Доска аудиторная комбинированная	Доска аудиторная комбинированная
17.	Методика диагностики дифференциаций эмоциональной сферы ребенка	"Домики"
18.	Методика и профилактика проблем обучен., социализация и профориентация старшекл.	Методика и профилактика проблем обучен., социализация и профориентация старшекл.
19.	Методика и профилактика проблем обучения в 3-6кл.	Л.А. Ясюковой
20.	Методика интегральной диагностики и коррекции	А.Б. Леоновой
21.	Методика определения готовности к школе (к-т д/ОШ и гимназий)	Методика определения готовности к школе (к-т д/ОШ и гимназий)
22.	Методика экспресс-диагностики суицидального риска Методика определения готовности к школе	Методика экспресс-диагностики суицидального риска Методика определения готовности к школе
23.	Тест	А. Шмелева (мотивационный)
24.	Тест структуры интеллекта	Амтхауэра
25.	Тест эмоционального состояния, влечений и потребностей	Сонди- диагностика
26.	Тест детский апперцепции	Тест детский апперцепции
27.	Методика - Прогноз и профилакт. обучение в 3-6 кл.	Прогноз и профилакт. обучение в 3-6 кл.
28.	Методическое пособие	Дж.Гилфорда

## 6.2. Оценка эффективности работы районных учебно-методических объединений Центра

Немаловажную роль в развитии профессиональных компетенций и повышении качества деятельности специалистов играют методические объединения.

В 2025 г. в Центре функционировало 6 районных учебно-методических объединений (далее РУМО):

- 1) РУМО педагогов-психологов ДОУ;
- 2) РУМО педагогов-психологов ОУ

- 3) РУМО социальных педагогов ГБОУ;
- 4) РУМО учителей-логопедов школьных логопунктов; ;
- 5) РУМО учителей-логопедов дошкольных логопунктов;
- 6) РУМО руководителей служб школьной медиации.

Содержание их деятельности было направлено, прежде всего, на создание условий для развития компетенций и профессионального мастерства специалистов ГБОУ и ДОУ Пушкинского района.

**Деятельность РУМО педагогов-психологов** (руководители: Комолева К.И.(педагог-психолог ЦППМСП, курирующий школы), Сергеева Н.Ю. (педагог-психологи ЦППМСП, курирующий ДОУ), Петроченко А.В. (штатный школьный педагог-психолог), Давыдкина Н.Л. (штатный педагог-психолог ДОУ).

**Цели** методического объединения:

- Формирования единой методической базы деятельности педагогов-психологов,
- Упорядочивания содержательной стороны деятельности педагогов-психологов, в соответствии с квалификационными требованиями, формирования высокого уровня методической культуры специалистов;
- Нейтрализация фактов, негативно влияющих на профессиональную деятельность педагогов-психологов, создания условий для их успешной профессиональной адаптации и профессионального роста;
- Гармонизации отношений между всеми участниками образовательного и воспитательного процесса.
- Создание условий для стимулирования профессионального диалога, обмена опытом, повышения профессионального уровня и развития творческого потенциала педагогов-психологов ОО Пушкинского района.

**Задачи:**

- Организует свою работу в оптимальном временном режиме (проводит рабочие заседания не реже одного раза в месяц);
- Определяет основные принципы и разрабатывает перспективные планы методического обеспечения;
- Участвует в организации процесса профессиональной компетенции педагогов-психологов,
- Способствует усилению информационного обмена между педагогами-психологами и образовательными учреждениями района;
- Проводит работу по созданию банка научно-методических материалов и компьютерной базы данных о реальных возможностях педагогов-психологов
- Организует методическое обеспечение педагогов-психологов и обслуживание необходимыми информационными материалами;
- Представители методического объединения участвует в конференциях, проблемных семинарах, творческих дискуссиях по проблемам методического обеспечения;
- Создает рабочие группы для разработки методических рекомендаций по отдельным проблемам методической деятельности членов РУМО;
- Включается в различные системы обмена профессиональным психолого-педагогическим опытом;
- Распространяет по различным каналам (электронная почта, сеть Internet и т. д.) информацию о своей деятельности.

В 2025 году РУМО педагогов-психологов осуществлял свою деятельность по следующим направлениям:

- Изучение профессионального становления педагогов-психологов и выявление реальных типичных проблем;

- Выявление общей картины информационных потребностей психолого-педагогических кадров;
- Организация первичной экспертизы, обобщение информации и пропаганда передового положительного опыта;
- Информирование о своей деятельности через сеть Internet;
- Выработка совместных решений, носящих рекомендательный характер.

Наибольшую результативность показывали действия, направленные на организацию практической деятельности, такие как организация на методических заседаниях практикумов, групповой работы, обмена опытом специалистов по разработке методических материалов в помощь педагогам-психологам по актуальным направлениям работы.

С сентября по декабрь 2025 года было проведено 3 заседания РУМО педагогов-психологов ГБДОУ Пушкинского района. Всего педагогов-психологов ГБДОУ, имеющих представительство в районном методическом объединении 52 специалиста. Средняя посещаемость районных методических объединений составляет более 90% педагогов-психологов.

За 2025 год было проведено 10 заседаний РУМО педагогов-психологов образовательных организаций Пушкинского района. Всего психологов школ, имеющих представительство в районном методическом объединении 45 специалистов ГБОУ

Вторым направлением работы РУМО была организация выезда руководителя в дошкольные учреждения, которые курируют педагоги-психологи ГБУ ЦППМСП с целью посещения занятий, а также знакомства с методической и документальной базой обеспечения деятельности педагога-психолога в ГБДОУ.

Также были организованы выезды руководителя РУМО совместно с опытными психологами школ района в учреждения образования с целью посещения открытых мероприятий педагогов-психологов ОУ, готовящихся или проходящих аттестацию. Помимо проведения открытых занятий происходило знакомство с особенностями работы школьного психолога, методической и документальной базой обеспечения деятельности специалиста в школе.

В чатах «Сферум», социальных сетях постоянно публиковался информационный, методический материал по;

- оказанию помощи в аттестации педагогов-психологов: групповые и индивидуальные консультации, методическая папка «Аттестация педагога-психолога», работа с аттестационными материалами специалистов;
- оказанию консультативной, супервизионной помощи педагогам-психологам по организации и проведению психолого-педагогического сопровождения обучающихся группы риска в школе: «Супервизия практики для психологов Пушкинского района».

Работа, проведенная руководителями РУМО психологов – педагогов ГБОУ в 2025 году, способствовала повышению уровня профессиональных компетенций и профессиональной мотивации специалистов в работе методического объединения.

Таблица № 21

**Тематика заседаний районного учебно-методического объединения дошкольных педагогов-психологов в 2025 году**

Дата проведения	Тематика заседаний	Кол-во присутствующих
26 сентября	«План и перспективы оказания психолого-педагогической помощи и психолого-педагогического сопровождения»	59

	образовательного процесса ГБОУ И ДОУ Пушкинского района на 2025/26 учебный год»	
7 ноября	«Формы и методы работы с родителями, как средство взаимодействия специалистов в работе с детьми дошкольного возраста»	49
26 ноября	«Методы арт-терапии, как средства нормализации эмоционального состояния и поведенческих нарушений воспитанников в образовательном процессе в условиях реализации ФГОС»	42
30 января	«Психолого-педагогические методы для формирования навыков правильного поведения в социуме»	37
6 марта	«Психолого-педагогическое сопровождение детей с синдромом дефицита внимания и гиперактивности (СДВГ) : методы и приемы эффективного взаимодействия»	33

Таблица № 22

**Тематика заседаний районного учебно-методического объединения школьных педагогов-психологов в 2025 году**

<b>Дата проведения</b>	<b>Тематика заседаний</b>	<b>Кол-во присутствующих</b>
24 января	Неделя психологии	57
28 февраля	НПК «Служба практической психологии в системе образования Санкт-Петербурга»	63
28 марта	«Обеспечение психологической безопасности детей в разные периоды их жизни».	60
25 апреля	Технологии, направленные на формирование коммуникативной компетентности обучающихся в ОО.	52
23 мая	Мероприятия с детьми, направленные на социализацию и психологическую адаптацию несовершеннолетних граждан к условиям пребывания в ГОЛДП в период летней оздоровительной кампании.	51
20 июня	Итоговая встреча	17
26 сентября	Планы и перспективы оказания психолого-педагогической помощи и психолого-педагогическому сопровождению образовательного процесса в ГБОУ Пушкинского района на 2025/26 учебный год	63
24 октября	Психологический инструментарий как средство профессиональной деятельности педагога-психолога	41
28 ноября	Психолого-педагогическая работа с семьей в кризисные периоды жизнедеятельности ребенка, оказание психологической поддержки семьям участников специальной военной операции (СВО).	45
26 декабря	Профилактика суицидального и зависимого поведения несовершеннолетних в образовательных организациях: формирование позитивного мышления и ответственного поведения	43

**Деятельность РУМО руководителей служб школьной медиации** (руководитель с 01.09.2024 по август 2025 год: педагог – психолог высшей квалификационной категории Алпатова Инга Вячеславовна; руководитель с 01.09.2025 по 30.12.2025: педагог-психолог Салих Елена Сергеевна)

**Цель:** обеспечение условий для совершенствования уровня профессиональной компетентности педагогов, методического сопровождения и координации деятельности образовательных организаций в обеспечении деятельности служб школьной медиации.

**Задачи:**

- 1) Создание условия для творческой самореализации и профессионального роста педагогов Служб медиации образовательных учреждений;
- 2) Совершенствование методического обеспечения по направлению «школьная медиация».
- 3) Координация деятельности с иными методическими объединениями и организациями, осуществляющими методическое и ресурсное обеспечение деятельности по направлению «школьная медиация».

Используя в своей деятельности способы методического сопровождения служб медиации ОУ, руководитель РУМО проводит заседания, направленные на развитие навыков конструктивного взаимодействия и применения медиативных технологий, а также организацию и проведение профессиональных групп поддержки для специалистов, занимающихся урегулированием конфликтов или споров с применением процедуры медиации.

Методическое сопровождение реализуется посредством ежемесячного проведения заседаний районных методических объединений руководителей школьных служб медиации и индивидуальных консультаций по разрешению конфликтных ситуаций в образовательной среде, по запросу специалистов.

За 2025 год РУМО руководителей служб школьной медиации было проведено 4 заседания методического объединения, в очном формате. По форме проведения методические объединения носили характер теоретических и практико-ориентированных семинаров. На этих встречах удалось обсудить и проанализировать, как теоретические аспекты технологии медиации и многообразие подходов к процедуре, так и живой практический опыт применения медиативных технологий в деятельности ОУ Пушкинского района Санкт-Петербурга.

В соответствии с актуальными нормативными документами и методическими рекомендациями на заседаниях районного методического объединения было уделено внимание обсуждению практик восстановительного подхода при урегулировании конфликтов и возможности их интегрирования в работу школьных служб медиации.

При формировании плана работы РУМО руководителей школьных служб медиации на следующий год выявилось сохранение потребности в организации регулярного бесплатного обучения технологии медиации для новых специалистов и повышения квалификации для уже прошедших обучение

Практика индивидуальных и групповых супервизий остается актуальной при разборе реальных конфликтных ситуаций между участниками образовательного процесса.

Таблица № 23

**Тематика заседаний методического объединения в 2025 году**

<b>Дата проведения</b>	<b>Тематика заседаний</b>	<b>Кол-во присутствующих</b>
------------------------	---------------------------	------------------------------

21.02.2025	«Методическое обеспечение проведения месячника медиации в ОУ Пушкинского района Санкт - Петербурга»	29
25.04.2025	«Обмен опытом работы СШМ ОУ Пушкинского района Санкт – Петербурга»	32
24.10.2025	«План участия СШМ ОУ Пушкинского района в районных и городских мероприятиях в 2025 – 2026 учебном году»	22
19.12.2025	«Применение медиативных техник при разрешении педагогических конфликтов»	20

Среди запросов специалистов выделяются общие темы, касающиеся стандартизации документации по сопровождению деятельности школьных служб медиации, разработки программ для обучения детей технологии медиации и коммуникативным навыкам, создания информационных материалов о медиативных технологиях для всех участников образовательного процесса.

**Деятельность РУМО учителей-логопедов ГБОУ** (руководитель: Масленникова Нина Викторовна, учитель-логопед высшей квалификационной категории).

Цель деятельности на 2025 год предусматривала разработку и реализацию комплекса мероприятий по созданию воспитательного пространства при коррекции фонетико-фонематических, лексико-грамматических, нарушений языкового анализа и синтеза, нарушений письменной речи у детей младшего школьного возраста, с использованием здоровьесберегающих технологий, для обеспечения условий и возможностей управлением процессом развития личности учащегося через принятие им ценности здоровья.

В соответствии с годовым планом работы на 2025 год было проведено 15 заседаний РУМО для учителей-логопедов ГБОУ Пушкинского района Санкт-Петербурга.

Посещаемость каждого РУМО составляла – 100 %.

Тематика заседаний определялась по запросам и пожеланиям коллег. В основном использовались такие форматы развития мастерства специалистов как практико-ориентированные мастер-классы с выездом в учреждения, просмотры занятий с детьми.

Эффективность работы РУМО соответствовали высокому уровню. Участники отмечают практическую значимость заседаний, актуальность, разноплановость и современность заявленных тем выступлений, высокий профессионализм выступающих.

Таблица № 24

#### Темы заседаний методического объединения в 2025 году

Дата проведения	Тематика заседаний	Кол-во присутствующих
24.01.2025	Открытый урок. Тема: «Обозначение мягкости согласных» 2 класс	26
07.02.2025	Открытый урок. Тема: "Дифференциация звонких и глухих согласных" 3 класс	5
13.02.2025	Открытый урок. Тема: «Развитие навыков словообразования при помощи суффиксов. Петербургские коты» 3 класс	6
21.02.25	Открытый урок. Тема: 2 класс "Дифференциация твёрдых и мягких согласных""Разделительный мягкий знак".	8

28.02.2025	Открытый урок. Тема: «Составление предложений» 2 класс.	<b>4</b>
21.03.2025	Открытый урок. Тема: «Глагол. Правописание личных окончаний.» 4 класс.	<b>8</b>
18.04.2025	Открытый урок. Тема: «Предлоги. Лексическое значение предлогов.» 2 класс.	<b>7</b>
25.04.2025	Открытый урок. Тема: «Составление рассказа по сюжетной картине» 2 класс.	<b>6</b>
15.05.2025	«Интеграция нейропсихологических и логопедических приемов в работе школьного логопеда», представление рабочей тетради «Логоактивити» для учащихся 2 классов	<b>28</b>
11.06.2025	Мастер-класс на тему: «Развитие внимания у детей младшего школьного возраста, имеющих нарушения письменной речи с помощью специальных упражнений и настольных игр»	<b>25</b>
21.08.2025	РУМО №1. В плане: 1. Представление дидактической разработки III часть «Екатерининский парк» 2. Утверждение плана работы РУМО на 2025-26 уч.г. 3. Представление программы для учащихся 1-х классов. 4. Организационные вопросы по началу учебного года. РУМО №1. В плане: 1. Представление дидактической разработки III часть «Екатерининский парк» 2. Утверждение плана работы РУМО на 2025-26 уч.г. 3. Представление программы для учащихся 1-х классов. 4. Организационные вопросы по началу учебного года.	<b>25</b>
11.09.2025	МО № 2. В плане: 1. Методическая разработка «Кубик Блума в работе учителя-логопеда на школьном логопункте» 2. Готовность к учебному году. 3. Отчетная документация.	<b>27</b>
17.10.2025	РУМО № 3. В плане: 1. Представление методической темы " Миофункциональный подход в работе логопеда" 2. Разное.	<b>26</b>
22.10.2025	Районный семинар в рамках Родительской академии «Создание логопедической игры «Своя игра» для второклассников совместно с родителями».	<b>20</b>
21.11.2025	РУМО № 4. В плане: 1. Мастер-класс «Шифровки для сноровки» 2. Разное.	<b>25</b>
12.12.2025	РУМО № 5. В плане: 1. Мастер-класс «Слоги. Слогоделение: как? зачем? почему?» 2. Подготовка к городскому семинару. 3. Разное.	<b>27</b>
19.12.2025	Мастер-класс в рамках Родительской академии «Логоквест «Лабиринт речи по Коварной дорожке орфограмм».	<b>20</b>

За 2025 год было проведено 5382 групповых и индивидуальных консультаций в очном, дистанционном и заочном форматах. Наиболее востребованные темы: документация специалистов; современные электронные образовательные ресурсы; организация подгрупповой и индивидуальной работы; структура логопедического занятия; организация обследования ребёнка в ТПМПК; алгоритм прохождения ребёнком школьной ТПМПК.

**Деятельность РУМО учителей-логопедов ДОУ** (руководитель – Коробова Наталья Анатольевна – учитель-логопед высшей квалификационной категории).

**Цель:** совершенствование методического и профессионального мастерства учителей – логопедов дошкольных учреждений Пушкинского района Санкт - Петербурга, организации взаимопомощи, объединения творческой инициативы.

В соответствии с годовым планом работы на 2025 год было проведено 17 заседаний РУМО для учителей-логопедов ГБДОУ Пушкинского района Санкт-Петербурга

Тематика заседаний определялась по запросам и пожеланиям коллег, проводились практико-ориентированные мастер-классы с выездом в учреждения, просмотры занятий с детьми.

Эффективность работы РУМО соответствует высокому уровню

Таблица № 25

**Тематика заседаний методического объединения в 2025 году**

Дата проведения	Тематика заседаний	Кол-во присутствующих
21.01.2025г	«Народный костюм. Народная игрушка. Знакомство детей старшего дошкольного возраста с культурой народов России»	18
18.02.2025г	«Знакомство дошкольников с подвигом Советского народа в годы Великой Отечественной войны». Проведение районной викторины «Есть такая профессия – Родину защищать!»	19
18.03.2025г	«Прикладные аспекты воспитания и обучения дошкольников с особыми образовательными потребностями»	17
22.04.2025г	Конкурс чтецов среди обучающихся на логопедических пунктах «Помните! Через века, через года- помните!»	15
13.05.2025г	Итоги работы за 2024-25г учебный год. Подготовка к межрайонному семинару “Лого-клуб «Пушкинские встречи»”	20
16.05.2025г	Лого-клуб «Пушкинские встречи», межрайонный практический семинар «Аспекты воспитания основ гражданственности у детей старшего дошкольного возраста средствами логопедических занятий и мероприятий»	38
26.05.2025г	Открытое занятие "Аленький цветочек"; автоматизация звука [Р] в тексте и спонтанной речи	13
02.06.2025г	Организация квест-игры для дошкольников Пушкинского района «День рождения А.С. Пушкина»	18
09.06.2025г	Отчёт творческих групп о работе в 2024 – 25 учебном году Планирование работы на 2025-26 уч. год	17
16.06.2025г	Обсуждение нового оздоровительно-развивающего курса «Полезное лето»	20
20.08.2025г	Составление плана работы РУМО на 2025-2026 учебный год	21

27.08.2025г	Утверждение плана работы РУМО на 2025-2026 учебный год.	20
24.09.2025г	Литературная мастерская «Летопись лета» Фестиваль видеороликов «Народы России»	21
06.11.2025г	Межрайонный научно-практический семинар «Народов много - страна одна. Знакомство дошкольников с культурой различных народов Российской Федерации как аспект гражданско-патриотического воспитания и формирования речевых компетенций»	75
26.11.2025г	Открытое занятие «Дифференциация звуков [С - Ш] на уровне текста. Пересказ рассказа «Сосновый лес»	20
17.12.2025г	Открытое занятие «Чистая речь - чистая планета. Автоматизация звука [Л] на уровне фразы»	19
24.12.2025г	Итоги работы РУМО за 1 полугодие 2025-26 учебного года Семейная квест - игра для обучающихся на логопедических пунктах «Новогодняя сказка»	20

За 2025 год проведено 73 групповых и индивидуальных консультаций для учителей – логопедов ДОУ в очном, дистанционном и заочном форматах. Востребованными и необходимыми были темы: документация специалистов ДОУ; современные электронные образовательные ресурсы; организация подгрупповой и индивидуальной работы в ДОУ; структура логопедического занятия; организация обследования ребёнка в ТПМПК; алгоритм прохождения ребёнком школьной ТПМПК, реализация программы воспитания, реализация дополнительной летней оздоровительно-развивающей программы.

**Деятельность РУМО социальных педагогов** (руководитель с 01.09.2024 по август 2025 год – социальный педагог высшей категории Корочкина Ольга Владимировна; руководитель с 01.09.2025 по 30.12.2025 - педагог-психолог Кузикова Софья Андреевна.

На 2025 год была определена тема: *«Деятельность социального педагога по защите прав и интересов ребёнка, находящегося в тяжёлой жизненной ситуации».* предусматривавшая реализацию следующих задач:

- содействовать профессиональному росту и самореализации социальных педагогов;
- изучение нормативно-правовой базы в сфере образования;
- систематизировать опыт социальных педагогов района и распространять передовой опыт специалистов района;
- организовывать деятельность с начинающими специалистами: оказывать помощь в организации социально-педагогического сопровождения процесса обучения и воспитания, в оформлении и ведении документации.

Таблица № 26

#### Тематика заседаний методического объединения в 2025 году

Дата проведения	Тематика заседаний	Кол-во присутствующих
19.01.2025	Профилактика и предупреждение девиантного поведения обучающихся ОУ Пушкинского района. Система воспитательно-профилактической работы.	36
26.02.2025	«Эффективные формы работы с детьми и родителями из социально неблагополучных семей»	34
23.04.2025	«Практика организации психолога – педагогического сопровождения обучающихся из семей участников СВО»	25

14.05.2025	Подведение итогов деятельности РМО за 2024/2025 учебный год Планирование деятельности РМО на 2025/2026 учебный год	29
23.09.2025	«Планирование работы РМО социальных педагогов на 2025/2026 учебный год»	30
22.10.2025	«Организация совместной деятельности в рамках порядка межведомственного взаимодействия специалистов»	38
19.11.2025	«Повышение эффективности работы с семьями группы социального риска, стоящими на различных видах профилактического учета, с целью профилактики социального сиротства несовершеннолетних»	38
24.12.2025	«Профессиональное здоровье педагога и его правовая безопасность»	15

Все социальные педагоги ОУ принимали активное участие в работе районного методического объединения, ответственно подходили к подготовке вопросов на заседаниях. На каждом заседании уделялось внимание основной теме работы РУМО - представлению коллегам опыта своей работы.

В первом полугодии 2025 продолжила свою реализацию программа по развитию профессиональных компетенций молодых социальных педагогов, с использованием системы флэш – наставничества «Школа молодого социального педагога. В мае завершили обучение 10 молодых специалистов. В сентябре 2025 года начался второй поток обучения молодых социальных педагогов, количество участников – 6 человек.

<p>Занятие 1 (вводное):</p> <ol style="list-style-type: none"> <li>1. Ролевые позиции социального педагога в ОУ;</li> <li>2. Ознакомление с программой занятий в «Школе молодого социального педагога»;</li> <li>3. Ознакомление с системой флэш – наставничества;</li> <li>4. Ознакомление с тематическими направлениями наставничества в «Школе молодого социального педагога»;</li> <li>5. Первичная диагностика</li> </ol>
<p>Занятие 2:</p> <ol style="list-style-type: none"> <li>1. Документационное обеспечение деятельности социального педагога в ОУ Пушкинского района;</li> <li>2. Понятие «Ребенок в кризисной ситуации». Алгоритмы реагирования в кризисных ситуациях и документирование проведенной работы в Плане совместного индивидуального сопровождения (социальный педагог + классный руководитель + педагог-психолог ОУ).</li> </ol>
<p>Занятие 3:</p> <ol style="list-style-type: none"> <li>1. Нормативно-правовое обеспечение деятельности социального педагога в ОУ;</li> <li>2. Условия, факторы, причины и инновационные технологии социальной адаптации подростков с асоциальным поведением»</li> </ol>

Анализ работы районных методических объединений в 2025 году свидетельствует, что основная цель деятельности районных методических объединений Центра - организационное и научно-методическое обеспечение деятельности педагогов, развитие их профессиональных компетенций и мастерства. Работа районных методических объединения носила постоянный характер, организовывалась на основе и в соответствии с планом работы.

**Вывод:**

Общими положительными результатами следует считать: достаточно высокую посещаемость заседаний РУМО и заинтересованность педагогов в развитии необходимых им

профессиональных компетенций; разнообразие и актуальность вопросов и тем, обсуждаемых на заседаниях РУМО; распространение опыта работы через выступления на массовых методических мероприятиях.

Все вышеописанные мероприятия в рамках деятельности РУМО способствовали актуализации, расширению и укреплению логопедического, дефектологического, психологического и профилактического сегментов в едином образовательном пространстве Пушкинского района Санкт – Петербурга и каждой образовательной организации в отдельности.

## 7. ОЦЕНКА МАТЕРИАЛЬНО-ТЕХНИЧЕСКОЙ БАЗЫ ПО ОБЕСПЕЧЕНИЮ ОБРАЗОВАТЕЛЬНОГО ПРОЦЕССА

### 7.1. Материально-техническое обеспечение деятельности учреждения

Центр располагается на площадях, используемых учреждением на основании договоров оперативного управления и безвозмездного использования. Помещения Центра снабжены системами центрального отопления, канализации, холодного и горячего водоснабжения. Воздушно-тепловой режим и освещение соответствуют установленным нормам.

Регулярно проводятся инструктажи по технике безопасности, действиям при возникновении чрезвычайных ситуаций.

Помещения Центра в основном соответствуют требованиям СанПиН, противопожарной безопасности, техники безопасности и охраны труда, о чём свидетельствует отсутствие соответствующих предписаний.

Общая площадь помещений Центра 653,2 м<sup>2</sup>.

Таблица № 27

#### Распределение общей площади Центра по кабинетам

Перечень объектов	Занимаемая площадь (м <sup>2</sup> )
Общая площадь помещений медицинского назначения	нет
Общая площадь совместных кабинетов специалистов психолого-педагогического сопровождения (психологов, логопедов и дефектологов)	291,23
Общая площадь сенсорного пространства	15,9
Площадь остальных помещений	346,07

Центр оборудован 20 компьютерами и 10 ноутбуков, для работы сотрудников, в том числе работы педагогов с обучающимися. Самостоятельная работа обучающихся на компьютерах не предусмотрена. Часть компьютерной техники морально и физически устарела и требует замены.

В наличии: 1 мультимедийный проектор, 2 интерактивная доска (неполная комплектация), методический, дидактический и раздаточный материал.

Образовательный процесс ведётся в кабинетах Центра, оснащённых необходимой мебелью, учебно-методическими пособиями.

Кабинеты педагогов оборудованы в соответствии с видами и направлениями деятельности специалистов Центра. Как правило, в кабинетах находятся учебно-методический комплекс, диагностический инструментарий, учебно-методическое оборудование для развития мелкой моторики (специальные пособия из материалов различной фактуры), развития познавательных процессов, тестовые методики, для реализации игровой деятельности (тематические игрушки: животные, дом, посуда, профессии и т.д.).

**Вывод:** В целом, материально-техническая база Центра позволяет проводить образовательный процесс по реализуемым программам, но нуждается в дальнейшем расширении и пополнении, позволяющем внедрять современные эффективные образовательные технологии.

## 8. ПЕРСПЕКТИВЫ И ПЛАНЫ РАЗВИТИЯ ЦЕНТРА

### Общие результаты работы

В 2025 году начата реализация Программы развития ГБУ ЦППМСП Пушкинского района Санкт - Петербурга на 2025 – 2029 годы, предусматривающей деятельность центра по следующим направлениям развития:

- 1) Формирование у обучающихся навыков, связанных с эмоциональным, интеллектуальным и духовным развитием.
- 2) Предоставление возможности получить необходимую психолого - педагогическую, медицинскую и социальную помощь каждому ребенку Пушкинского района;
- 3) Включение Центра в реализацию Федерального национального проекта «Образование» и Федерального проекта «Семейные ценности и инфраструктура культуры» Национального проекта «Семья»;
- 4) Совершенствование содержания и качества образовательной деятельности с целью повышения ее результативности;
- 5) Совершенствование здоровьесберегающей и безопасной образовательной среды Центра и ОУ Пушкинского района через развитие вариативных форм психолого-педагогического сопровождения детей;
- 6) Развитие инновационной культуры специалистов Центра;
- 7) Развитие профессиональных компетенций специалистов Центра и образовательных учреждений Пушкинского района, используя возможности как повышения квалификации, так и системы корпоративного обучения;
- 8) Повышение эффективности системы профилактики асоциального поведения обучающихся ОУ Пушкинского района;
- 9) Содействие развитию инклюзивного образования детей с ограниченными возможностями здоровья; –
- 10) Развитие семейных ценностей в семьях Пушкинского района;
- 11) Внедрение эффективных моделей и форм взаимодействия участников образовательных отношений, поддержка общественных инициатив и проектов.

С целью реализации данных направлений, разработаны следующие инновационные проекты и программы, являющиеся целевыми как Программы развития ГБУ ЦППМСП, так и Программы развития образовательной системы Пушкинского района Санкт – Петербурга:

1. **По направлению «Учитель. Школьная команда»**, предусматривающей создание инновационной образовательной среды в центре, способствующей развитию инновационной культуры педагогических работников, развитию профессиональных компетенций, становлению молодых педагогов и формированию культуры наставничества в образовательной среде. По данному направлению реализуются:

1) *Целевая программа:* «Школа молодого социального педагога».

*Цель:* адаптация социальных педагогов – молодых специалистов ОУ Пушкинского района к новым функциональным обязанностям с минимальными психологическими трудностями.

*Задачи:*

- Диагностика профессиональных затруднений молодых специалистов;
- Ознакомление молодых специалистов с приоритетными направлениями работы социального педагога, с технологиями и методами деятельности, с требованиями, которые предъявляются к профессионализму социального педагога;
- Ознакомление молодых специалистов со спецификой образовательного процесса, психологическими особенностями обучающихся с учетом их возраста, активного освоения

приемов работы с детьми и родителями;

- Регулярное информирование молодых социальных педагогов об образовательных возможностях учреждений повышения квалификации, содержании программ повышения квалификации, сроках, стоимости, месте обучения и т.п.;
- Организация на базе «Школы молодого социального педагога» цикла методических и психологических семинаров, мастер-классов, «круглые столы», консультирование по вопросам индивидуального социально-педагогического проекта и т.д.;
- Развитие профессионально-значимых личностных качеств и профессиональных компетенций молодых специалистов для ускорения процесса их включения в образовательный процесс;
- Активизация процесса наставничества в системе социально-педагогической деятельности Пушкинского района Санкт – Петербурга.
- Развитие познавательного интереса к профессии.

*Целевая аудитория:* Молодые специалисты – социальные педагоги ОУ Пушкинского района Санкт – Петербурга, у которых диагностирован высокий уровень интереса к предстоящей деятельности в рамках «Школы молодого социального педагога» и определены профессиональные дефициты.

*Новизна (инновационность) программы состоит в:*

- Новизне методического подхода к организации развития профессиональных компетенций молодых социальных педагогов Пушкинского района Санкт – Петербурга, основанной на идее корпоративного обучения - процесса инициированного и реализуемого в рамках районного Центра психолого-педагогической медицинской и социальной помощи, с учетом специфики системы образования Пушкинского района и каждого ОУ;
- Нетрадиционности системы развития профессиональных компетенций молодых социальных педагогов, предусматривающих как структурированное обучение в форме семинаров и практикумов с использованием технологии мастерских, кейс-технологии, модерации и др., в сочетании с системой тематического последовательного флэш-наставничества в индивидуальном и групповом форматах, суть которой состоит в том, что наставник у молодого специалиста не один, а несколько, каждый из которых оказывает ему помощь по своему тематическому направлению: документационное обеспечение социально-педагогической деятельности, проектирование профилактических программ, система взаимоотношений и т.д. Работа наставника предусматривает консультирование молодых социальных педагогов по решению конкретных проблем в работе, мотивирование к профессии, повышение самооценки, курирование разработки молодым социальным педагогом своего индивидуального проекта и т.д.;
- Востребованности данной подсистемы для образования Пушкинского района Санкт - Петербурга;
- Экономической целесообразности (оптимальности) данной подсистемы в современных финансовых условиях района, не предусматривающей дополнительного финансирования.

Реализация программы в 2024-2025 учебном году свидетельствует о положительных результатах. Обучено 10 социальных педагогов – начинающих свою профессиональную деятельность специалистов. Все специалисты закрепились на своих рабочих местах. Данный результат носит положительный характер, потому что в предыдущие годы большая часть молодых специалистов уходила из профессии, не сумев адаптироваться к своим профессиональным функциям.

- 2) *Целевой проект:* «Развитие профессиональных компетенций педагогов-психологов дошкольных образовательных учреждений Пушкинского района Санкт – Петербурга по развитию семейных ценностей родителей воспитанников».

*Цель:* развитие профессиональных компетенций педагогов-психологов, работающих в дошкольных образовательных учреждениях Пушкинского района Санкт - Петербурга.

#### *Задачи:*

- Организовать поиск, разработку и первичную апробацию педагогами – психологами ДОУ форм и технологий развития семейных ценностей в семьях воспитанников, что предусматривает развитие их профессиональных компетенций.
- Организовывать сотрудничество педагогов – психологов ДОУ в рабочих группах в процессе разработки и первичной апробации форм и технологий развития семейных ценностей.
- Реализовать данный проект в течение 5 учебных лет, определяя темы мастер-классов, являющихся актуальными для каждого учебного года.
- Организовать профессиональную самопрезентацию и трансляцию опыта педагогами-психологами в работе с родителями (законными представителями) с целью развития их профессиональных компетенций.

*Целевая аудитория:* педагоги-психологи ГБДОУ Пушкинского района Санкт-Петербурга и педагоги-психологи ГБОУ ЦППМСП Пушкинского района Санкт-Петербурга, курирующие ДОУ.

*Новизна (инновационность) программы состоит в:* развитии компетенций педагогов – психологов ДОУ по поиску, разработке, апробации и обмену опытом реализации новых форм и технологий взаимодействия педагога – психолога с участниками образовательных отношений в ДОУ, через психолого-педагогическую поддержку педагогов, повышения уровня психологических знаний и развития семейных ценностей родителей (законных представителей) воспитанников.

В результате первого года реализации создана система обмена опытом и организовано сотрудничество педагогов – психологов ДОУ Пушкинского района Санкт – Петербурга по разработке и апробации новых форм и технологий как профессиональной деятельности по развитию семейных ценностей семей воспитанников ДОУ, так и развития профессиональных компетенций педагогов – психологов ДОУ по развитию семейных ценностей в семьях воспитанников.

- 2. По направлению «Здоровье»,** предусматривающей создание условий для сохранения и укрепления здоровья обучающихся, формирования навыков здорового образа жизни и ответственного поведения. По данному направлению реализуется *целевой проект:* «Оптимизация процесса действий администрации и специалистов ОУ Пушкинского района Санкт-Петербурга в ситуации купирования кризисной ситуации обучающихся и связанного с ней риска».

*Цель проекта:* разработка алгоритма действий субъектов профилактики администрации ОУ, педагогов и специалистов службы сопровождения ОУ Пушкинского района Санкт-Петербурга, и системы документирования деятельности в ОУ по купированию кризисной ситуации обучающихся и связанного с ней риска.

#### *Задачи:*

- Разработка алгоритмов изучения кризисной ситуации при возникновении любой опасной для жизнедеятельности и личностного развития обучающегося ОУ.
- Разработка функций работников ОУ при работе с несовершеннолетним и его родителями (законными представителями) при суицидальном риске, проявлении суицидального поведения или другой кризисной ситуации.
- Разработка рекомендаций для ОУ при риске суицидального поведения обучающихся или других проявлений отклоняющегося поведения.
- Разработка и реализация в ОУ Пушкинского района Санкт-Петербурга общепрофилактических программ для обучающихся, программ работы с родителями, программ развития семейных ценностей как для обучающихся, так и для родителей.
- Ускорение вывода семей из кризисной ситуации через использование алгоритма и

диспетчеризации дальнейшего оказания психолого-педагогической помощи (при необходимости).

*Целевая аудитория:* обучающиеся ОУ и семьи Пушкинского района Санкт-Петербурга, находящиеся в кризисной ситуации

*Новизна проекта состоит в:*

- Разработке и экспериментальной проверке модели системы раннего выявления (на основе признаков кризисного состояния, предоставленного ГБУ ЦППМСП) обучающихся ОУ Пушкинского района, находящихся в кризисной ситуации и организации экстренной психолого-педагогической помощи специалистами служб сопровождения ОУ, с интеграцией ресурсов Центра психолого-педагогической, социальной и медицинской помощи Пушкинского района Санкт-Петербурга;
- Организации комплексной системы разработки и проведения общепрофилактической работы в ОУ Пушкинского района Санкт-Петербурга.

С целью реализации данного проекта, проведены ряд семинаров с социальными педагогами и педагогами – психологами ОУ Пушкинского района, разработаны и переданы в ОУ в качестве методического сопровождения процесса реализации проекта две методические рекомендации:

- 1) «Алгоритм действий администрации и специалистов службы сопровождения ОУ Пушкинского района, и система документирования деятельности в школе по купированию кризисной ситуации обучающихся и связанного с ней риска»;
- 2) «Алгоритм действий классных руководителей ГБОУ и система документирования деятельности по купированию кризисной ситуации обучающихся и связанного с ней риска».

**3. По направлению «Школьный климат»,** предусматривающей создание безопасного и комфортного для всех участников обучения образовательного пространства, атмосферы доброжелательности, доверия и заботы о каждом. По данному направлению реализуется *целевая программа:* «Программа повышения комфортности образовательной среды на основе внедрения системы программ профилактики буллинга в ОУ Пушкинского района Санкт – Петербурга».

*Цель:* повышение результативности работы по профилактике буллинга и повышения комфортности образовательной среды в ОУ Пушкинского района Санкт-Петербурга.

*Задачи:*

- 1) Разработка методических рекомендаций по профилактике буллинга в ОУ, с целью структурирования работы специалистов служб сопровождения ОУ Пушкинского района Санкт-Петербурга по профилактике буллинга;
- 2) Алгоритмизация процессов профилактики буллинга в ОУ, с целью сокращения времени на решение возникающих кризисных ситуаций среди обучающихся класса;
- 3) Развитие профессиональных компетенций специалистов, реализующих программы по профилактике буллинга в ОУ, с использованием различных форм и способов обучения, и системы последовательного тематического флэш - наставничества;
- 4) Сопровождение деятельности служб сопровождения ОУ Пушкинского района Санкт-Петербурга по оптимизации межличностных и межгрупповых отношений в классных коллективах: обучение обучающихся навыкам самоконтроля, способности понимать и принимать особенности своих сверстников и взрослых, позитивного восприятия себя и другого человека, способам конструктивного взаимодействия в конфликтных ситуациях.

*Целевая аудитория:* специалисты служб сопровождения ОУ Пушкинского района Санкт – Петербурга.

*Новизна (инновационность) программы состоит в:*

- 1) Новизне методического подхода к организации развития профессиональных компетенций Пушкинского района Санкт-Петербурга, основанной на способах корпоративного

обучения и нетрадиционной системе наставничества: тематического последовательного флэш-наставничества в индивидуальном и групповом форматах, который предусматривает оказание методической помощи наставляемым по тематическому направлению:

- проектирование программы ОУ по профилактике буллинга среди обучающихся;
  - алгоритм реализации программы ОУ по профилактике буллинга на основе предоставленных специалистам методическим рекомендациям;
  - система индивидуального сопровождения обучающихся, подвергающихся буллингу.
- Востребованности данной подсистемы для образования Пушкинского района Санкт - Петербурга;
- Экономической целесообразности (оптимальности) данной подсистемы в современных финансовых условиях района, не предусматривающей дополнительного финансирования.

В 2025 году для первичной апробации программы были отобраны 8 школ: 4 – общеобразовательные школы, 4 – специальные (коррекционные) школы – интернаты Пушкинского района (категории детей – легкая умственная отсталость (вариант 1, F70 по АООП), РАС без осложнений (варианты 8.1 и 8.2 по АООП) и ЗПР (7.1 и 7.2 по АООП) . Для реализации проекта были разработаны и проведены:

- семинары для заместителей директора по воспитательной работе, социальных педагогов и педагогов – психологов 4 – х базовых общеобразовательных школ и 4-х специальных (коррекционных) школ – интернатов;
- полные форматы занятий для обучающихся по профилактике травли: занятия для обучающихся общеобразовательных школ и занятия для обучающихся специальных (коррекционных) школ – интернатов с учетом их нозологии;
- семинар для педагогов общеобразовательных школ и семинар для педагогов специальных (коррекционных) школ – интернатов;
- Методические рекомендации «Профилактика травли и кибертравли в школах Пушкинского района Санкт – Петербурга».

Анализ деятельности Центра за 2025 год показал, что в целом можно говорить о соответствии всех параметров деятельности ГБУ ЦППМСП Пушкинского района Санкт - Петербурга требованиям Федерального закона от 29.12.2012 № 273-ФЗ «Об образовании в Российской Федерации» (в редакции от [17.11.2025 № 424-ФЗ](#)), Порядка организации и осуществления образовательной деятельности по дополнительным общеобразовательным программам, утвержденного приказом Министерства просвещения РФ от 27 июля 2022 г. № 629, положениям Приказа Министерства просвещения РФ «Об утверждении типового порядка организации деятельности по оказанию психолого-педагогической, медицинской и социальной помощи, в том числе типового порядка деятельности центра психолого – педагогической, медицинской и социальной помощи» от 06.11.2024 г. № 778, Положения «О психолого-медико-педагогической комиссии» (утвержденной Приказом Министерства просвещения Российской Федерации от 01.11.2024 № 763);

В рамках самообследования за 2025 год анализ работы Центра позволяет отметить позитивные тенденции в работе педагогического коллектива:

- 1) большой охват населения по оказанию психолого-педагогических и медико-социальных услуг;
- 2) сочетание принципов единоначалия и коллегиальности в управлении Центром;
- 3) Центр в достаточной степени укомплектован педагогическими кадрами, способными осуществлять специальную (коррекционную) помощь обучающимся, испытывающим трудности в освоении основных образовательных программ, имеющим ограниченные возможности здоровья;
- 4) Центр имел достаточный уровень учебно-методического, нормативно-информационного обеспечения
- 5) Деятельность педагогического коллектива Центра опиралась на передовой педагогический опыт, имела положительный результат;

- 6) Реализация дополнительных общеобразовательных общеразвивающих программ соответствовала необходимым требованиям, ориентировалась на актуальные запросы заказчиков и имела высокую оценку качества от обучающихся и их родителей (законных представителей);
- 7) Центр предоставлял доступное качественное обучение, воспитание и развитие в безопасных, комфортных условиях, адаптированных к возможностям каждого обучающегося;
- 8) Положительная динамика участия обучающихся в олимпиадах, конкурсах, конференциях на муниципальном и региональном уровнях;
- 9) Проведение мониторинга деятельности психолого-педагогических и медико-социальных служб позволяло обеспечивать своевременный анализ их работы, прогнозировать тенденции изменений и учет в формировании услуг по оказанию методической помощи.

Но наряду с положительной оценкой деятельности коллектива Центра следует обратить внимание на необходимость решения ряда проблем, которые имеются в организации образовательного процесса:

- 3) для повышения качества и эффективности работы Центра необходимы дополнительные площади, так как количество детей и подростков, посещающих центр, значительно превышает нормы, прописанные в федеральных нормативах, и затрудняет организацию работы в комфортных и здоровьесберегающих условиях для обучающихся. Предоставленные в 2025 году дополнительные помещения не решают проблему;
- 4) необходимо пополнение материально-технической базы Центра, потому что многие компьютеры, проекторы, мебель морально устарели и физически изношены;
- 5) имеется потребность в разработке и внедрении программного обеспечения, призванного оптимизировать учебный и профилактический процессы;
- 6) есть потребность в расширении электронного банка методических рекомендаций для педагогов и специалистов образовательных организаций Пушкинского района Санкт-Петербурга.
- 7) недостаточно высокий уровень готовности служб сопровождения образовательных учреждений Пушкинского района к оказанию качественной и оперативной психологической помощи на этапе выявления, обеспечения мотивации, психологической коррекции в ситуациях как с невысоким, так и высоким уровнем риска;
- 8) несформированность взаимодействия на регулярной основе между педагогами ОУ и специалистами служб сопровождения образовательных учреждений Пушкинского района;
- 9) недостаточно сформированы межведомственные связи образовательных учреждений района с акторами профилактики.

### **Основные задачи на 2026 год:**

- 1) Считать приоритетной работу над проблемой повышения качества оказания психолого-педагогической и логопедической помощи;
- 2) Создание кризисной психологической службы Центра с целью создания возможностей оперативных действий по сохранению жизни обучающихся ОУ с суицидальным и саморазрушающим поведением;
- 3) Совершенствование имеющихся и разработка и внедрение новых профилактических программ сохранения соматического и психического здоровья детей и подростков района;
- 4) Расширение охвата работы с клиентами и специалистами ОУ через использование новых форматов работы, прежде всего дистанционных;
- 5) Начать процесс внедрения в деятельность Центра системы оказания платных дополнительных услуг;
- 6) Начать разработку программ по психологизации сознания педагогов образовательных учреждений района (развитие знаний о психологических особенностях детей и подростков)

разного возраста, умения эмпатии, техники позитивного общения, алгоритмы консультативных бесед с детьми и взрослыми и др.;

- 7) Разработка и внедрение в ОУ района программы по оптимизации взаимодействия специалистов ОУ между собой и организация межведомственного взаимодействия ОУ и Центра с учреждениями здравоохранения, юстиции, МВД и другими организациями, участвующими в обучении и воспитании детей и подростков, с целью проведения просветительской работы с родителями и другими заинтересованными лицами, своевременного выявления детей раннего возраста с трудностями в развитии, обучающихся с асоциальным поведением;
- 8) Совершенствовать кейсы и другие дидактические материалы мероприятий по выявлению и профилактике детского и семейного неблагополучия, профилактике употребления психоактивных веществ, суицидального поведения, зацепинга, работы с болью и др.;
- 9) Создать в Центре навигатор услуг для членов семей ветеранов (участников) СВО мобилизованных граждан;
- 10) Продолжить работу по оказанию психолого-педагогической помощи несовершеннолетним, прибывшим с зон боевых действий, из стран с повышенным уровнем террористической активности, а также ДНР, ЛНР и Украины;
- 11) Разработать оздоровительно-развивающий курс мероприятий для работы с детьми старшего дошкольного возраста в летний оздоровительный период
- 12) Продолжить обеспечение кабинетами учителей-логопедов школьных логопунктов. Отсутствие кабинетов и наличие кабинетов, несоответствующих санитарным нормам, сильно препятствует процессу коррекции ФФН и ОНР детей;
- 13) Пополнение материально-технической базы Центра и школьных логопедических пунктов. Оснащение кабинетов школьных логопунктов компьютерами, проекторами, интерактивными досками;
- 14) Сократить отчетную документацию, что усложняет процесс подготовки методического материала, необходимого для коррекционного процесса.

Приложение № 5

Утверждено

приказом Министерства образования  
и науки Российской Федерации  
от 10 декабря 2013 г. № 1324

**9. ПОКАЗАТЕЛИ  
ДЕЯТЕЛЬНОСТИ ЦЕНТРА, ПОДЛЕЖАЩИЕ САМООБСЛЕДОВАНИЮ  
за 2025 год**

<b>№ п/п</b>	<b>ПОКАЗАТЕЛИ</b>	<b>Кол-во (чел)</b>
1	<b>Образовательная деятельность</b>	
1.1	Общая численность обучающихся, в том числе:	11174
1.1.1	Детей раннего возраста (0 - 3 лет)	-
1.1.2	Детей дошкольного возраста (3 - 7 лет)	1060
1.1.3	Детей младшего школьного возраста (7 - 11 лет)	1299

1.1.4	Детей среднего школьного возраста (11 – 15) лет	5714
1.1.5	Детей старшего школьного возраста (15 - 17 лет)	3101
1.2	Численность учащихся, обучающихся по образовательным программам по договорам об оказании платных образовательных услуг	–
1.3	Численность/удельный вес численности учащихся, занимающихся в 2-х и более объединениях (кружках, секциях, клубах), от общей численности учащихся	–
1.4	Численность/удельный вес численности учащихся с применением дистанционных образовательных технологий, электронного обучения, в общей численности учащихся	–
1.5	Численность/удельный вес численности учащихся по образовательным программам для детей с выдающимися способностями, в общей численности учащихся	–
1.6	Численность/удельный вес численности учащихся по образовательным программам, направленным на работу с детьми с особыми потребностями в образовании, в общей численности учащихся, в том числе:	9/0,08%
1.6.1	Учащиеся с ограниченными возможностями здоровья	9
1.6.2	Дети-сироты, дети, оставшиеся без попечения родителей	28
1.6.3	Дети-мигранты	30
1.6.4	Дети, попавшие в трудную жизненную ситуацию	-
1.7	Численность/удельный вес численности учащихся, занимающихся учебно-исследовательской, проектной деятельностью, в общей численности учащихся	–
1.8	Численность/удельный вес численности учащихся, принявших участие в массовых мероприятиях (конкурсы, соревнования, фестивали, конференции), в общей численности учащихся, в том числе:	
1.8.1	На муниципальном уровне	9591
1.8.2	На региональном уровне	-
1.8.3	На межрегиональном уровне	-
1.8.4	На федеральном уровне	-
1.8.5	На международном уровне	-
1.9	Численность/удельный вес численности учащихся - победителей и призеров массовых мероприятий (конкурсы, соревнования, фестивали, конференции), в общей численности учащихся, в том числе:	
1.9.1	На муниципальном уровне	23/0,23%
1.9.2	На региональном уровне	-
1.9.3	На межрегиональном уровне	-
1.9.4	На федеральном уровне	-
1.9.5	На международном уровне	-
1.10	Численность/удельный вес численности учащихся, участвующих в образовательных и социальных проектах, в общей численности учащихся, в том числе:	
1.10.1	Муниципального уровня	-
1.10.2	Регионального уровня	-
1.10.3	Межрегионального уровня	-
1.10.4	Федерального уровня	-
1.10.5	Международного уровня	-

1.11	Количество массовых мероприятий, проведенных образовательной организацией, в том числе:	221
1.11.1	На муниципальном (районном) уровне	221
1.11.2	На региональном уровне	-
1.11.3	На межрегиональном уровне	-
1.11.4	На федеральном уровне	-
1.11.5	На международном уровне	-
1.12	Общая численность педагогических работников	94
1.13	Численность/удельный вес численности педагогических работников, имеющих высшее образование, от общей численности педагогических работников	94/100%
1.14	Численность/удельный вес численности педагогических работников, имеющих высшее образование педагогической направленности (профиля), от общей численности педагогических работников	88/94%
1.15	Численность/удельный вес численности педагогических работников, имеющих среднее профессиональное образование, от общей численности сотрудников Центра	0/0%
1.16	Численность/удельный вес численности педагогических работников, имеющих среднее профессиональное образование педагогической направленности (профиля), от общей численности педагогических работников	0/0%
1.17	Численность/удельный вес численности педагогических работников, которым по результатам аттестации присвоена квалификационная категория, от общей численности педагогических работников, в том числе:	71/75%
1.17.1	Высшая	53/56%
1.17.2	Первая	18/19%
1.18	Численность/удельный вес численности педагогических работников в общей численности педагогических работников, педагогический стаж работы которых составляет:	
1.18.1	До 5 лет	7/7%
1.18.2	Свыше 30 лет	27/29%
1.19	Численность/удельный вес численности педагогических работников от общей численности педагогических работников в возрасте до 30 лет	6/6%
1.20	Численность/удельный вес численности педагогических работников от общей численности педагогических работников в возрасте от 55 лет	25/27%
1.21	Численность/удельный вес численности педагогических и административно- хозяйственных работников, прошедших за последние 5 лет повышение квалификации/профессиональную переподготовку по профилю педагогической деятельности или иной осуществляемой в образовательной организации деятельности, в общей численности педагогических и административно-хозяйственных работников	94/ 83%
1.22	Численность/удельный вес численности специалистов, обеспечивающих методическую деятельность образовательной организации, в общей численности сотрудников образовательной организации	8/7%
1.23	Количество публикаций, подготовленных педагогическими работниками образовательной организации:	
1.23.1	За 3 года	42
1.23.2	За отчетный период	14
1.24	Наличие в организации дополнительного образования системы	+

	психолого-педагогической поддержки одаренных детей, <i>иных групп детей, требующих повышенного педагогического внимания</i>	
2	Инфраструктура:	
2.1	Количество компьютеров в расчете на одного учащегося	30
2.2	Количество помещений для осуществления образовательной деятельности, в том числе:	
2.2.1	Учебный класс	-
2.2.2	Лаборатория	-
2.2.3	Мастерская	-
2.2.4	Танцевальный класс	-
2.2.5	Спортивный зал	-
2.2.6	Бассейн	-
2.3	Количество помещений для организации досуговой деятельности учащихся, в том числе:	
2.3.1	Актный зал	-
2.3.2	Концертный зал	-
2.3.3	Игровое помещение	-
2.4	Наличие загородных оздоровительных лагерей, баз отдыха	-
2.5	Наличие в образовательной организации системы электронного документооборота	+
2.6	Наличие читального зала библиотеки, в том числе:	
2.6.1	С обеспечением возможности работы на стационарных компьютерах или использования переносных компьютеров	-
2.6.2	С медиатекой	-
2.6.3	Оснащенного средствами сканирования и распознавания текстов	-
2.6.4	С выходом в Интернет с компьютеров, расположенных в помещении библиотеки	-
2.6.5	С контролируемой распечаткой бумажных материалов	-
2.7	Численность/удельный вес численности учащихся, которым обеспечена возможность пользоваться широкополосным Интернетом (не менее 2 Мб/с), от общей численности учащихся	-

\* Прочерк в графе таблицы означает, что данная позиция не относится к специфике профессиональной деятельности Центра

Анализ показателей указывает на то, что Центр *не имеет* достаточной инфраструктуры, которая соответствует требованиям СП 2.4.3648-20, СанПиН 1.2.3685-21 и позволяет реализовывать ДООП в полном объеме.