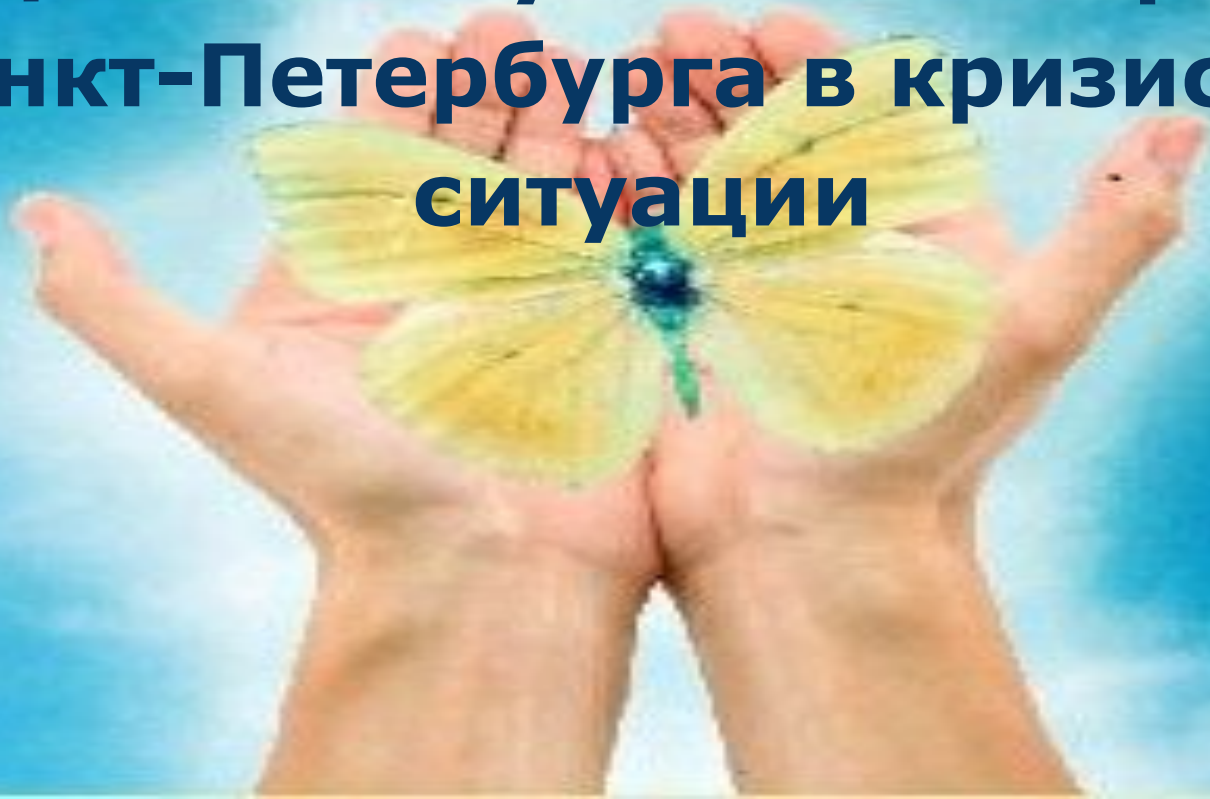
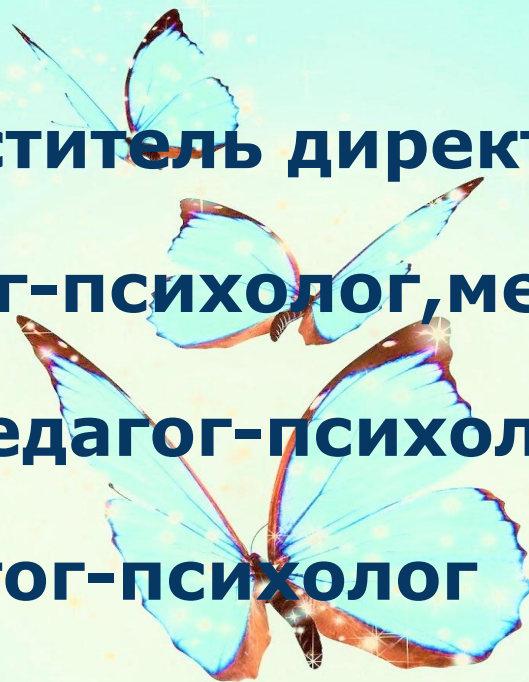


**Опыт работы специалистов ГБУ
ДО ЦППМСП Пушкинского района
Санкт-Петербурга в кризисной
ситуации**



Алпатова И.В. заместитель директора
Василенко Е.А. педагог-психолог, методист
Ходорович М.В. педагог-психолог
Грин О.В. педагог-психолог



Алгоритм действий специалистов ЦППМСП в кризисной ситуации:

- 1. Поступление информации о кризисной ситуации.**
- 2. Запрос в ЦППМСП об оказании помощи в кризисной ситуации.**
- 3. Приказ директора ЦППМСП о составе рабочей группы оказания экстренной помощи.**
- 4. Консилиум участников рабочей группы.**
- 5. Совместный консилиум участников рабочей группы ЦППМСП и специалистов школы.**
- 6. Планирование и реализация комплекса поддерживающих мероприятий (для детей, родителей, педагогов).**

Личностные и профессиональные трудности специалиста, работающего с кризисной ситуацией:

- **личное отношение к ситуации**
- **собственные переживания (может актуализироваться свой, в том числе и травматичный опыт)**
- **«Презумпция виновности» , которой охвачены все, кто контактировал с этим ребёнком**
- **отсутствие супервизии, личной терапии, навыков клинической практики**

Необходимые профессиональные действия:

- быть гибким и принимать условия работы, которые не всегда можно предвидеть
- директивность, придерживаться протокола
- мягкость и человечность



Круги, с которыми пришлось работать специалистам:

- с непосредственными участниками и свидетелями события
- с ближайшим окружением: одноклассниками, их родителями, педагогами, работавшими в данном классе
- с учениками и родителями данной школы, которые могли знать, слышать о событии, не обязательно на территории школы
- с педагогическим коллективом школы (организация консилиума и семинара-практикума)

Круги, с которыми пришлось работать специалистам:

- с администрацией школы
- с администрацией района
- со специалистами школ района, при непосредственном обращении
- с родителями детей, обратившихся в ЦППМСП с проблемами самоповреждающего и суицидального поведения
- с детьми и подростками, имеющими признаки самоповреждающего или суицидального поведения

Точки опоры педагогов-психологов:

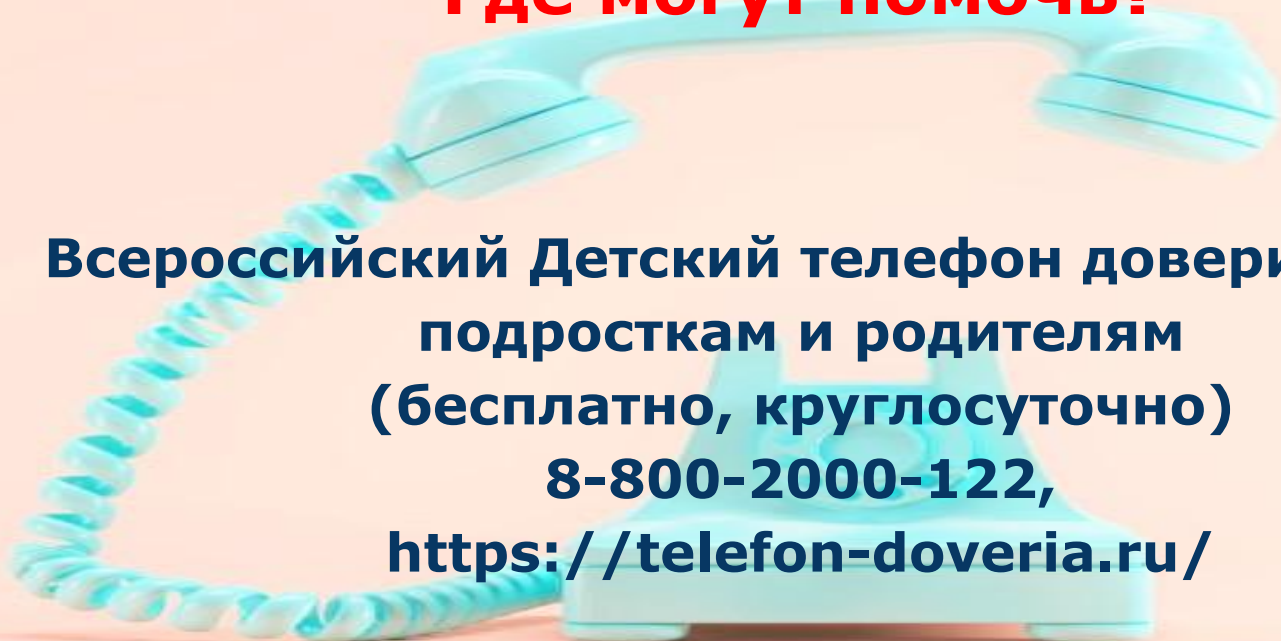
- **Коллегиальность (Цель: поддержка, обмен опытом и наработками, связь между структурами и ориентация людей)**
- **Структуры: опытные специалисты ЦППМСП, имеющие терапевтическую практику, руководство ЦППМСП, отдел профилактики, РОНО, прокуратура, клинический психолог поликлиники)**
- **Иерархия районная (возможность обращения за помощью и разделение ответственности)**
- **Супервизия**
- **Групповая поддержка (созданная рабочая группа из специалистов).**

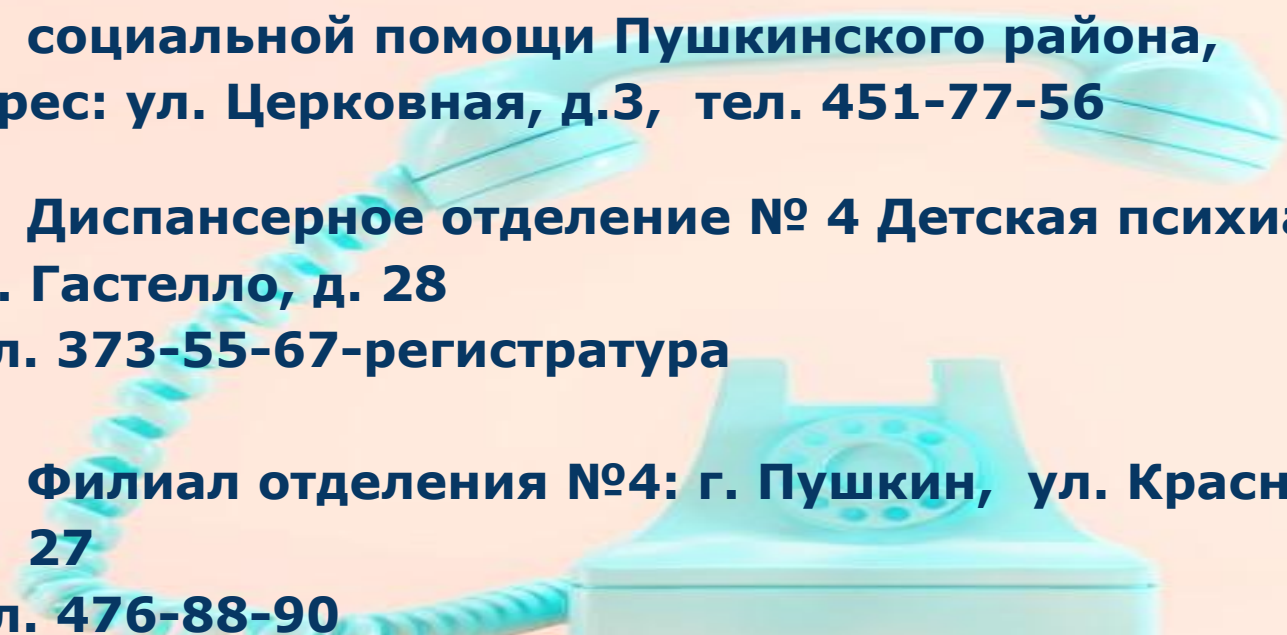
Где могут помочь?

**Всероссийский Детский телефон доверия детям,
подросткам и родителям
(бесплатно, круглосуточно)**

8-800-2000-122,

<https://telefon-doveria.ru/>



- 
- **Центр психолого-педагогической, медицинской и социальной помощи Пушкинского района,
адрес: ул. Церковная, д.3, тел. 451-77-56**
 - **Диспансерное отделение № 4 Детская психиатрия
ул. Гастелло, д. 28
тел. 373-55-67-регистратура**
 - **Филиал отделения №4: г. Пушкин, ул. Красной звезды, д.
27
тел. 476-88-90**

Опыт работы с учителями



Анонимная анкета (детский вариант)

Пожалуйста, ответьте максимально честно на следующие вопросы!

1. В школе вам

- В целом нравится, приятно, интересно
- В целом не нравится, плохо
- Другое



2. В вашем классе есть кто-то (укажите имя)

- Кого все уважают
- Кого все боятся
- Над кем все смеются
- Кем часто недовольны учителя
- На кого хочется быть похожим
- С кем лучше не спорить
- С кем даже учитель не может справиться
- Другое



3. Чувствуете ли вы негативное давление со стороны других учеников

- Насмешки
- Угрозы
- Физическая расправа
- Давление через соц. сети
- Вас игнорируют, демонстративно не общаются
- Нет, не чувствую негативного давления
- Другое



4. Чувствуете ли вы негативное давление со стороны учителей

- Нет
- Да (какое?)



5. Что должно поменяться в классе, чтобы вам было максимально комфортно

Спасибо за участие!



Анонимная анкета (для родителей)

Пожалуйста, ответьте максимально честно на следующие вопросы!

1. Ваш ребенок транслирует Вам, что в школе ему

- В целом нравится, приятно, интересно
- В целом не нравится, плохо
- Другое



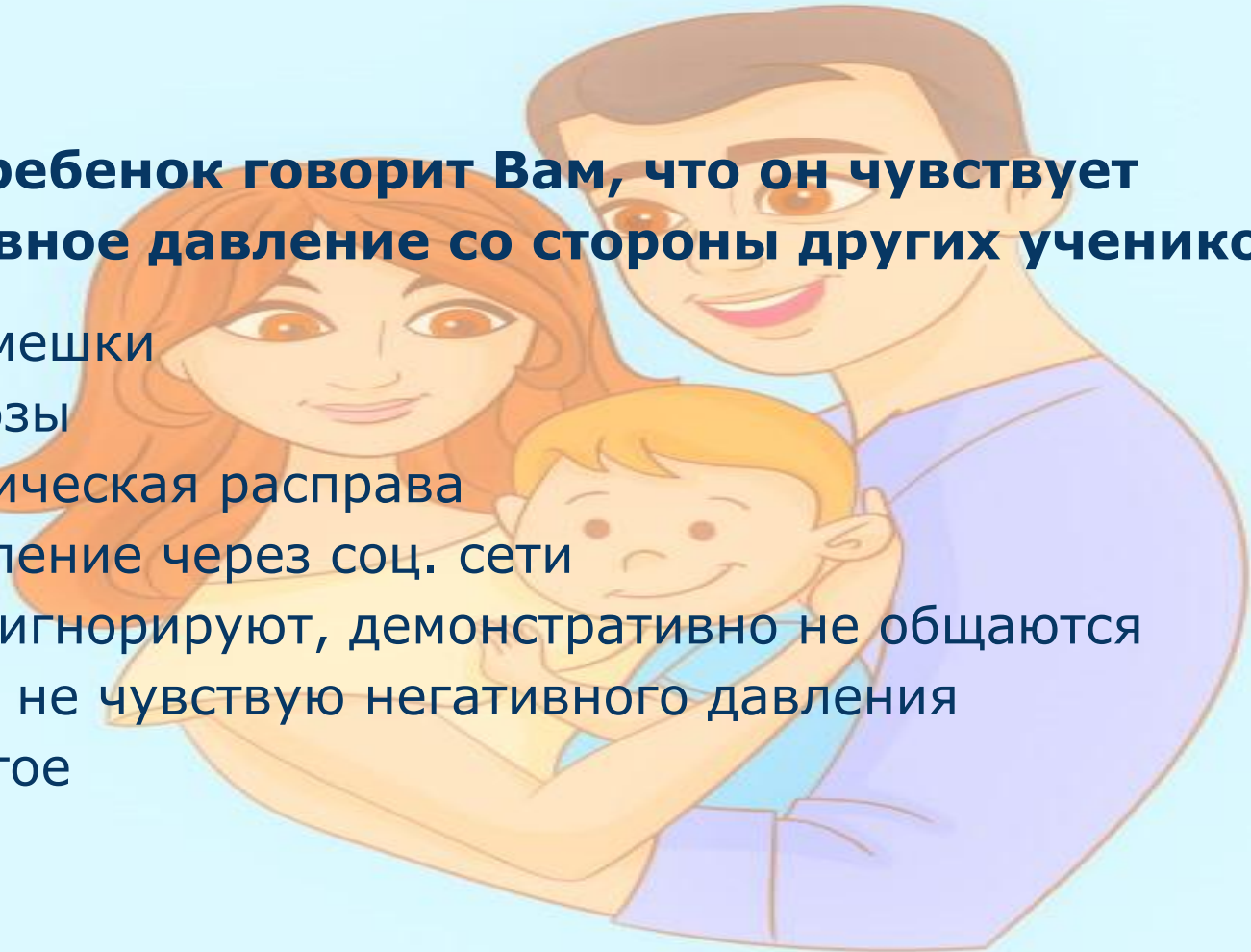
2. Ваш ребенок сообщает Вам, что в его классе есть кто-то (укажите имя)

- Кого все уважают
- Кого все боятся
- Над кем все смеются
- Кем часто недовольны учителя
- На кого хочется быть похожим _____
- С кем лучше не спорить
- С кем даже учитель не может справиться
- Другое



3. Ваш ребенок говорит Вам, что он чувствует негативное давление со стороны других учеников

- Насмешки
- Угрозы
- Физическая расправа
- Давление через соц. сети
- Вас игнорируют, демонстративно не общаются
- Нет, не чувствую негативного давления
- Другое



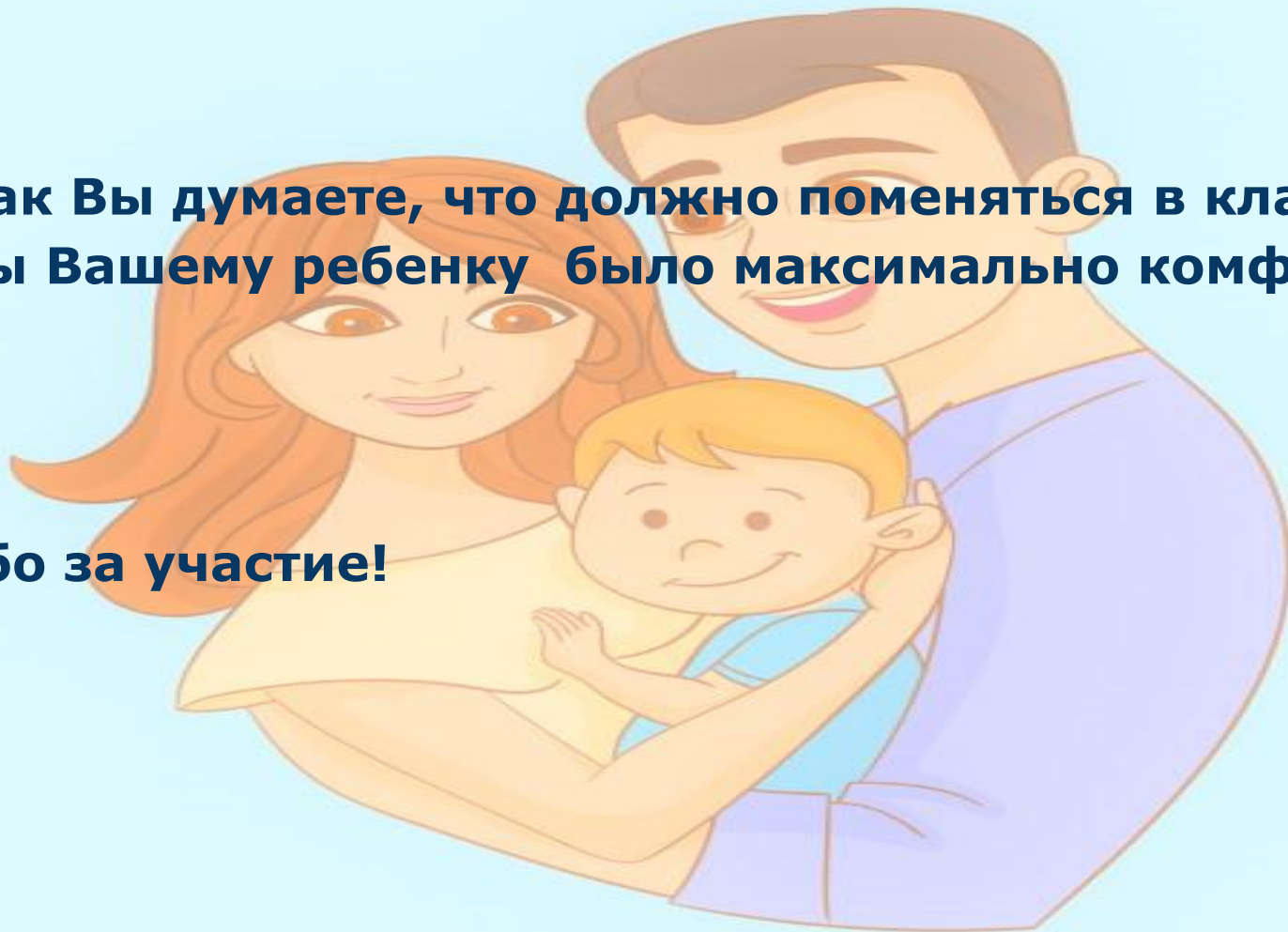
4. Ваш ребенок говорит Вам, что он чувствует негативное давление со стороны учителей

- Нет
- Да (какое?)



5. Как Вы думаете, что должно поменяться в классе, чтобы Вашему ребенку было максимально комфортно

Спасибо за участие!



Анонимная почта

Учителям рекомендовано разместить в классе ящик для анонимных сообщений, в которых дети смогут писать о тех проблемах, о которых “тяжело” или “невозможно” говорить вслух

Дневник проблемных ситуаций

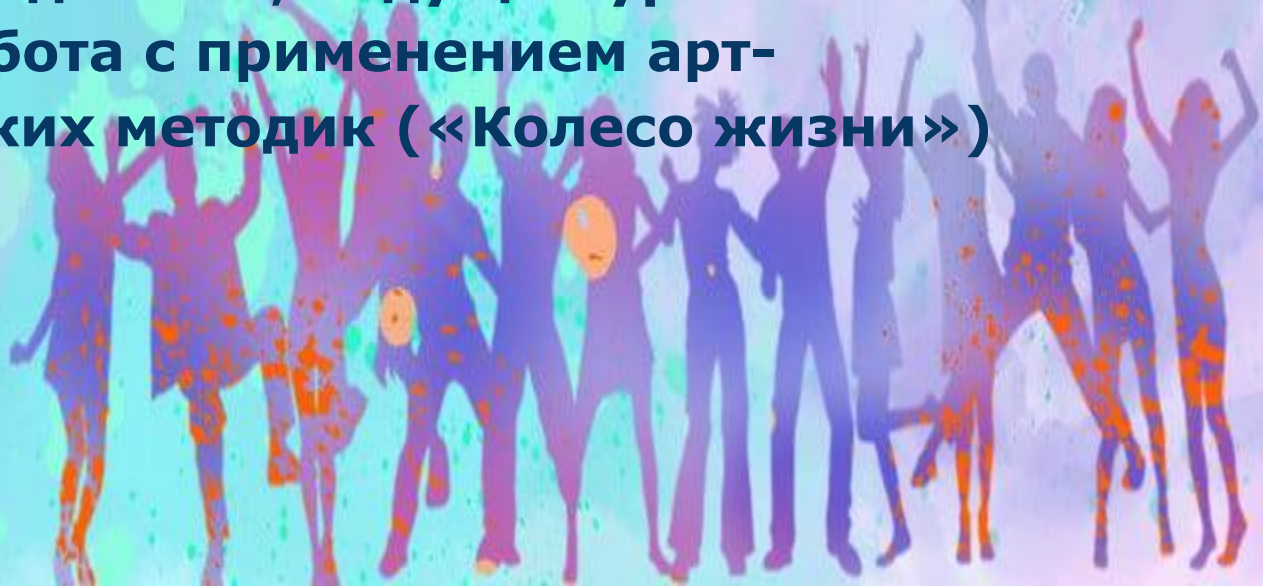
- Что произошло?
- Когда это произошло?
- О чем шла речь? Почему произошел конфликт?
- Кто и как себя вел? Кто и что сказал? Были ли какие-то особые обстоятельства?
- Как я себя при этом чувствовал? Как я себя вел?
- Мог бы я вести себя как-то иначе?
- Был ли кто-то, кто мне помог, меня поддержал?
- Есть ли свидетели, доказательства?
- Был ли кто-то, кто не помог?



**Какая поддержка
была оказана
одноклассникам
и педагогам:**



- **Групповая консультация «Я и стресс»**
- **Формула безопасного поведения в трудных ситуациях**
- **Индивидуальные консультации детей по запросу**
- **Инструктаж педагогов, ведущих уроки в классе**
- **Групповая работа с применением арт-терапевтических методик («Колесо жизни»)**



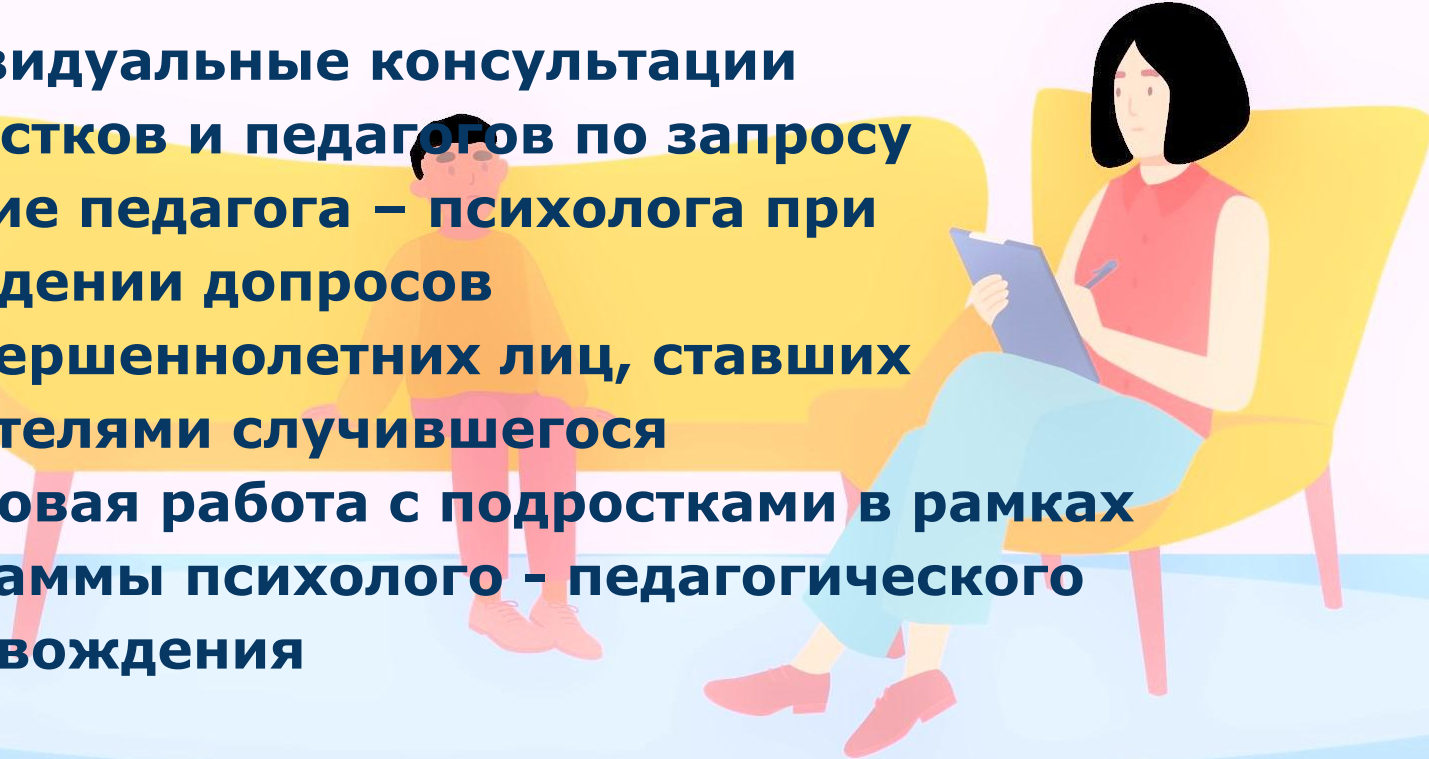
Родительское собрание

Для чего мы собрались?

- Обсудить сложившуюся ситуацию.
- Лучше понять, что сейчас происходит с Вашими детьми. Описание психологического состояния в ситуации стресса. Что в этой ситуации делать?
- Какая психологическая поддержка была им оказана. Совокупность критериев, которые помогут принять решение для обращения к специалисту.
- Понимающий родитель: как стать поддержкой своему ребенку?
- Узнать о возможностях получения профессиональной помощи (психологической, медицинской, юридической).

Дальнейшая работа с классом

- **Индивидуальные консультации подростков и педагогов по запросу**
- **Участие педагога – психолога при проведении допросов несовершеннолетних лиц, ставших свидетелями случившегося**
- **Групповая работа с подростками в рамках программы психолого - педагогического сопровождения**



Спасибо за внимание!

